

**KONCEPCE RODINNÉ POLITIKY
KRAJE VYSOČINA**
na období 2012–2016



31. května 2012

Obsah

Úvod

1	Východiska, důvody a smysl zpracování koncepce rodinné politiky	7
1.1	Rodina a její funkce, situace dnešních rodin.	7
1.2	Východiska rodinné politiky kraje	14
2	Cíle rodinné politiky na regionální úrovni	18



Analytická část

3	Zabezpečení regionální rodinné politiky v národním kontextu	21
3.1	Normativní rámec	21
3.2	Institucionální zajištění na úrovni krajů a obcí	22
3.3	Promítnutí rodinné politiky v ostatních politikách kraje	23
4	Charakteristika kraje, údaje o obyvatelstvu a domácnostech, prognózy vývoje	31
5	Potřeby rodin v Kraji Vysočina	41
6	SWOT analýza potřeb rodin v Kraji Vysočina	46
6.1	Potřeby rodin s malými dětmi	46
6.2	Potřeby běžných rodin	48
6.3	Potřeby rodin se seniorem.	52
7	Typy podporovaných aktivit	55
8	Způsob financování prorodinných aktivit	61



Návrhová část

9	Oblasti aktivit Kraje Vysočina	63
9.1	Specifické cíle z hlediska potřeb rodin v opatřeních na krajské úrovni	63
9.2	Navrhované obecné indikátory v oblasti rodinné politiky	68



Závěr

10	Další postup a evaluace	69
11	Použité zdroje a literatura	70
12	Seznam zkratk	73
13	Poděkování	74





Úvod

Dokument, který Vám nyní předkládáme, se zabývá základy rodinné politiky kraje pro příštích pět let. Proč jsme společně s kolegy tento dokument zpracovali a schválili?

Žijeme ve světě, ve kterém se podmínky pro život mění rychleji, než tomu bylo kdykoliv dříve. Mění se demografická struktura společnosti, rodí se méně dětí, dožíváme se vyššího věku, lidé častěji mění své životní partnery, žijí v nesezdaných párech ... Rychleji přibývá také technických vymožeností, s čímž rostou naše nároky na životní úroveň. Mění se způsoby a prostředky komunikace a zvyšuje se rychlost předávání kulturních vlivů. Zvyšující se věk dožití přináší také jiné složení onemocnění, která nás na sklonku života potkávají. V této situaci se mění i podoba rodiny. Vícegenerační soužití se spíše vytrácí. Přibývá dětí žijících jen s jedním z biologických rodičů, zatímco druhý je částečně nahrazen novým partnerem. Přibývá i rodičů, kteří se na výchově svých dětí v důsledku rozchodu s bývalými partnery podílí v malé míře. Pokud se však lidé mohou v životě méně opřít o vlastní rodinu, potřebují více pomoci ze strany státu, kraje nebo obce.

Nejsme schopni tyto trendy zvrátit. Některé z nich ovšem můžeme ovlivnit. Platí také, že se můžeme připravovat na jejich důsledky, které lze odvracet nebo zmírňovat. Právě rodinná politika je nástrojem, který k tomuto účelu různé úrovně veřejné správy používají. Kraj Vysočina si je plně vědom významu rodiny jako základní jednotky společnosti a prostoru tvorby lidského kapitálu,

na jejíž prosperitě závisí udržitelný rozvoj kraje. Podpora podmínek rodinného života v Kraji Vysočina je nedílnou součástí krajské politiky.

Předkládaná Koncepce rodinné politiky Kraje Vysočina je zastřešujícím dokumentem, jehož obecným cílem je vytvořit na úrovni kraje prostředí příznivé rodině a podpořit systémový přístup k opatřením regionální rodinné politiky. Hlavním cílem nové koncepce pro období 2012–2016 je v první řadě ukotvit rodinnou politiku jako jednu z plnohodnotných regionálních politik, která bude dále cíleně rozvíjena a její jednotlivá opatření posilována. Má napomáhat jak zvýšení účinnosti již realizovaných aktivit a opatření, tak realizaci dalších opatření uvedených v návrhové části tohoto dokumentu. Návrhová část pak vychází ze zpracovaných analýz a zjišťování potřeb obyvatel kraje a uvádí ta nejefektivnější opatření, která vedou k systémovým změnám a řeší skutečné potřeby. Účinnost opatření je podpořena alokací adekvátních zdrojů (institucionálních, personálních i finančních).

Všechna koncepční rozhodnutí kraje jsou vedena s tím záměrem, aby Vysočina byla a zůstala dobrým místem pro život. Jinak by existence kraje postrádala smysl. Jsem osobně přesvědčen, že nejvyšší hodnotu má život v kruhu našich blízkých. Moc bych si přál, abychom realizací Koncepce rodinné politiky Kraje Vysočina odvedli velký díl práce při naplňování zmíněného záměru.



Petr Krčál
radní Kraje Vysočina



1 Východiska, důvody a smysl zpracování konceptu rodinné politiky

1.1 Rodina a její funkce, situace dnešních rodin

Rodina představuje základní jednotku společnosti, jejíž dobré a hlavně všestranné fungování je podmínkou soudržnosti a rozvoje celé společnosti. Je důležitým zdrojem ochrany při nepříznivé situaci, naplňuje emocionální a vztahové potřeby jedince a nabízí pozitivní stimulaci osobnostního rozvoje každého člověka. Zejména pro děti by měla znamenat základní životní jistotu. Obsah pojmu rodina procházel a prochází rozsáhlou proměnou. Nadále je však rodina považována za významnou sociální skupinu založenou na příbuzenských vztazích a silných citových vazbách mezi jejími členy. Zdravá fungující rodina by měla plnit funkci reprodukční, ekonomicko-zabezpečovací, socializační a kulturně výchovnou, emocionální a podpůrnou. Tyto funkce nabývají střídavě prioritního významu dle vývojové fáze, v níž se rodina nachází. Nezastupitelné místo má rodina při péči o děti, při péči o zdravotně postiženého člena nebo o seniora. Mezi významné ukazatele funkčnosti rodiny dále patří životní úroveň, vnitrorodinná soudržnost a kvalita partnerské a mezigenerační solidarity.

Česká rodina se za několik posledních desetiletí hodně změnila. Je jednogenerační, vícekariérová, obecně se hovoří o krizi rodiny, která prochází fází jakési modernizace. Současná rodina se potýká s řadou socioekonomických překážek, společenských tlaků, kulturně hodnotových proměn a rozporů, vysokých nároků na výchovu dětí a péči o ně. Tyto skuteč-

nosti způsobují ztížení podmínek k jejímu bezproblémovému fungování a obtížnější naplňování jejích potřeb. Předběžné výsledky Sčítání lidu, domů a bytů 2011 potvrdily trend posledních deseti let – růst rozvodů a pokles počtu sňatků¹. Nárůst počtu svobodných lidí ukazuje na dvě skutečnosti – mladí lidé se berou méně než v minulosti, a když už se chtějí vzít, nechávají svatbu na vyšší věk. Pro současnost je dále typický nárůst bezdětných manželství, nástup nových alternativních forem soužití, vysoký počet neúplných či doplněných rodin, stárnutí obyvatelstva, narušování mezigenerační solidarity, zvyšující se počet osaměle žijících mladých i starších lidí. Objevují se však i pozitivní nové přístupy mladé generace k manželství a rodičovství, například angažované otcovství, poptávka po sladování pracovního a rodinného života a prosazování rovných příležitostí mužů a žen. Navzdory pozitivnímu pohledu drtivé většiny mladých lidí na hodnoty manželství a rodičovství se česká společnost podobně jako jiné evropské státy potýká s nízkou porodností, jejíž rostoucí míra je klíčová pro zbrzdění budoucího razantního stárnutí české populace. Počet obyvatel ČR v posledních deseti letech do roku 2011 mírně stoupal i v důsledku přistěhování obyvatel ze zahraničí. Současná úroveň plodnosti však zdaleka nezajišťuje prostou míru reprodukce české populace². Předběžné údaje za rok 2011³ navíc signalizují i výrazný pokles porodnosti – viz tabulka a graf na následující straně.

Předpokladem dobrého **fungování rodiny** je zvládnutí rodinných kompetencí,

¹ Zdroj: ČSÚ, http://www.jihlava.czso.cz/sldb2011/redakce.nsf/i/predbezne_vysledky_scitani_lidu_domu_a_bytu_2011

² Pro zachování prosté míry reprodukce je zapotřebí dosažení hodnoty úhrnné míry plodnosti 2,1 dítěte na jednu ženu.

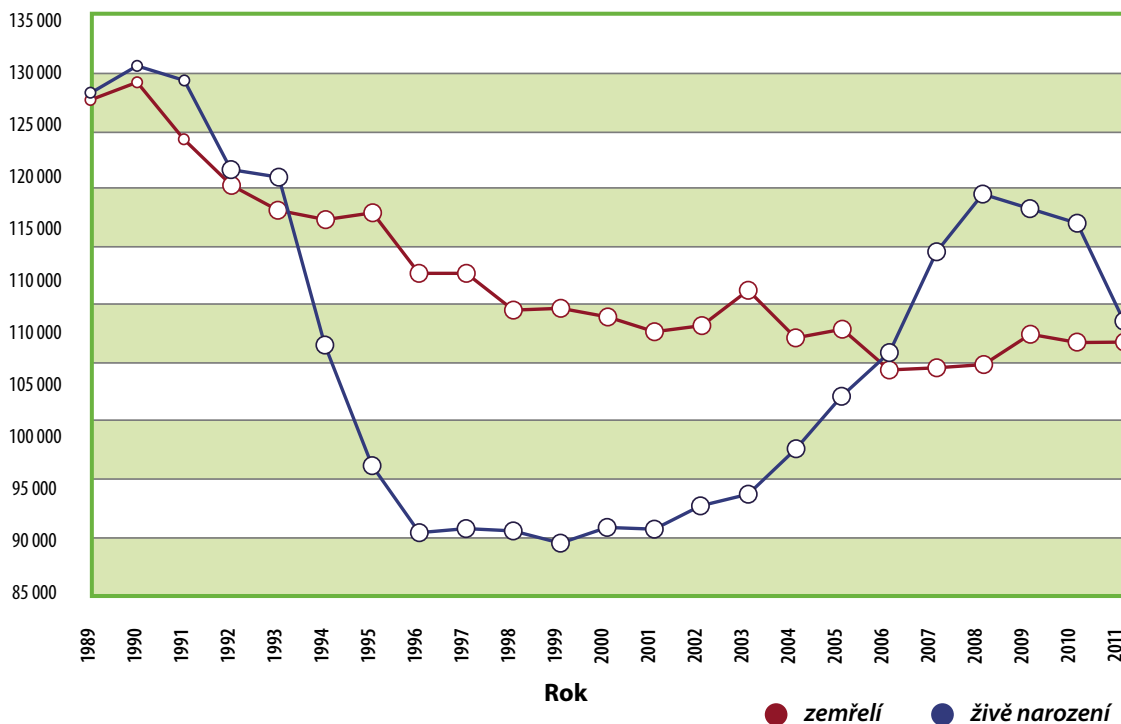
³ Zdroj: ČSÚ



Tabulka č. 1: Vývoj počtu narozených v ČR

Rok	Narození celkem	v tom		Živě narození meziroční změna (v %)	Živě narození na 1 000 obyvatel	Mrtvě narození na 1 000 narozených
		živě	mrtvě			
1993	121 470	121 025	445	x	11,7	3,66
1994	106 915	106 579	336	-11,9	10,3	3,14
1995	96 397	96 097	300	-9,8	9,3	3,11
1996	90 763	90 446	317	-5,9	8,8	3,49
1997	90 930	90 657	273	0,2	8,8	3,00
1998	90 829	90 535	294	-0,1	8,8	3,24
1999	89 774	89 471	303	-1,2	8,7	3,38
2000	91 169	90 910	259	1,6	8,8	2,84
2001	90 978	90 715	263	-0,2	8,9	2,89
2002	93 047	92 786	261	2,3	9,1	2,81
2003	93 957	93 685	272	1,0	9,2	2,89
2004	97 929	97 664	265	4,2	9,6	2,71
2005	102 498	102 211	287	4,7	10,0	2,80
2006	106 130	105 831	299	3,5	10,3	2,82
2007	114 947	114 632	315	8,3	11,1	2,74
2008	119 842	119 570	272	4,3	11,5	2,27
2009	118 667	118 348	319	-1,0	11,3	2,69
2010	117 446	117 153	293	-1,0	11,1	2,49
2011	108 990	108 673	317	-7,2	10,3	2,92

Zdroj: ČSÚ



Graf č. 1: Živě narození a zemřelí v České republice (Zdroj: ČSÚ)

informovanost, dostatek času (resp. umění jeho organizace) a finančních prostředků⁴. Již při zakládání rodiny mladí lidé čelí řadě **socioekonomických překážek**. K nejzávažnějším a častým patří zejména finanční nedostupnost bydlení a obtíže se zapojením se na trh práce a vybudováním si pracovní pozice. Také vzrůstající náročnost vzdělávání i zaměstnání obecně ovlivňuje schopnost „rozhodnout se pro založení rodiny a početí dítěte“ a přispívá k pokračujícímu trendu odkladů sňatků i porodů do vyššího věku. Dítě začíná být považováno za překážku pracovního uplatnění rodičů. Mladí lidé jsou navíc vystaveni i dalším protirodinným tlakům ve společnosti, a to zejména prostřednictvím médií, která ve směr podporují hodnoty individualismu, konzumu a výkonu, a tím vytvářejí společenské klima nepříznivé vůči rodině. Život v manželství je často i v mediální diskurzu prezentován jako nemoderní forma života bránící rozvoji individuality.

Ve většině evropských zemí a stejně tak i v ČR hraje jednu z hlavních rolí v problematice fungování rodin **slučitelnost rodičovské a profesní role**, a to zejména v rodinách s dětmi, jejichž rodiče dosáhli vyššího vzdělání. Nastavené podmínky v ČR komplikují dobrou slučitelnost těchto rolí⁵. Na jedné straně možnost dosažení stejného vzdělání mužů i žen umožňuje

oběma pohlavím prakticky stejně slibné zahájení profesní kariéry, na druhé straně se obecně předpokládá její kontinuální vývoj u mužů a diskontinuální vývoj u žen. Tento fakt sám má patrně velký vliv na vzrůstající procento dobrovolné bezdětnosti a prokazatelný negativní vliv na rozhodování se pro dítě vyššího pořadí, zvláště u žen s vyšším vzděláním.

Co se týče rozdělení rolí v rodině, v české společnosti po narození dítěte stále funguje tradiční vzor – matka zůstává doma, otec chodí dál do práce na plný úvazek. Je šedesátkrát větší pravděpodobnost, že jediným zaměstnaným mezi rodiči s nejmladším dítětem do čtyř let bude otec, a ne matka⁶. Ve vyspělých zemích se ale rodičovská dovolená buď dělí mezi oba partnery, nebo je matkám umožněno často až do 15 let věku dítěte čerpat rodičovskou dovolenou, například ve formě letní dovolené nebo výběru jednoho či dvou dnů v rámci pracovního týdne.

Pro Českou republiku je patrná nízká míra participace žen s malými dětmi na trhu práce, která je způsobena nedostatečnou možností využití flexibilních forem práce a v podstatné míře rovněž nedostatečnou (místně a finančně dostupnou) nabídkou služeb péče o děti. České ženy musí tedy volit mezi zaměstnáním na plný úvazek a osobní celodenní péčí o dítě v rámci



⁴ Z exkluzivního průzkumu společnosti SANEP vyplývá, že důvodem nízké porodnosti je podle názoru téměř třetiny veřejnosti špatná finanční situace mladých rodin. Téměř čtvrtina Čechů pak vidí za snižující se porodností nedostatečnou sociální podporu pro rodiny s dětmi. Téměř devět desetin veřejnosti je rovněž toho názoru, že v ČR neexistuje dostatečná vládní rodinná politika. Průzkum rovněž ukázal, že rodinu vnímá více jak devět desetin Čechů jako nejdůležitější součást zdravé a fungující společnosti. Dle názoru více jak osmi desetin obyvatelstva by měl stát potažmo vláda věnovat zvýšenou pozornost problémům, které souvisí se stárnutím populace.

Výsledky šetření společnosti SANEP poukazují na zajímavou skutečnost, že v ČR převládá konzervativní vnímání rodiny coby základu státu potažmo společnosti a ideálu partnerského soužití. Nicméně jak vyplývá z oficiálních statistik Českého statistického úřadu z roku 2011, míra rozvodovosti (46,2 % manželství) je dlouhodobě velmi vysoká. Do jisté míry tak lze říci, že za vysokou rozvodovostí stojí konfrontace zažitých hodnotových představ o manželství a reálného partnerského soužití, které naráží na složitosti v oblasti mezilidských vztahů. O tom do jisté míry svědčí i výsledky nedávného průzkumu společnosti SANEP týkající se partnerské nevěry, kde drtivá většina respondentů přiznává, že v mnohých případech by rozvodům zabránil dostatek tolerance a vzájemného pochopení. Je rovněž zřejmé, že snižující se porodnost přímo souvisí s řadou jevů a vlivů, mezi něž patří jak ekonomické problémy mladých rodin, snižující se sociální jistoty v kombinaci s nedostatečnou prorodinnou politikou, tak i vysoká rozvodovost neboli chatrnost partnerských svazků.

Pozn.: Internetový on/off-line průzkum byl proveden ve dnech 17.–22. března 2012 na vybrané skupině 11 941 dotázaných, kteří představují reprezentativní vzorek obyvatel ČR ve věku 18–69 let.

⁵ Zdroj: Návrh věcného záměru zákona o dětské skupině a o změně souvisejících zákonů – důvodová zpráva, MPSV 2012

⁶ Zdroj následujících dat: Kulatý stůl na půdě ČSÚ – Sklaďování pracovního a rodinného života, 22. 5. 2012





rodičovské dovolené. Chybí alternativy, zejména pro mladé matky, které by chtěly dál pracovat. Částečné úvazky, flexibilní pracovní doba nebo práce z domova jsou v Česku spíše výjimkou. Matky by takové možnosti ovšem ocenily, stejně jako třeba firemní mateřské školky. Dostupná zjištění z výzkumů a zkušenosti jednotlivých členských zemí EU ukazují, že země, které disponují dostatečnou nabídkou služeb péče o děti a podporují otevřený přístup na trh práce, se vyznačují vyšší mírou účasti žen – matek s dětmi na trhu práce a zároveň vyšší mírou porodnosti. V České republice oproti západní Evropě v současné době fakticky neexistují nebo existují ve velmi omezené míře **alternativní služby péče** o děti předškolního věku. Tyto služby jsou obvykle poskytovány pouze v režimu obecných právních předpisů bez konkrétního právního podkladu, případně jsou na ně analogicky aplikovány předpisy, které se na ně nevztahují, a to jak ze strany např. orgánů hygienické kontroly, tak ze strany samotných poskytovatelů služeb. Rodiče jakožto příjemci služeb neví, co mají od služby vyžadovat, jaká má splňovat kritéria. Nenastavení jasných podmínek poskytování péče je hlavní překážkou většího rozšíření těchto služeb⁷.

Životní situace rodin s dětmi velmi závisí na tom, zda na pracovním trhu participují oba rodiče nebo jen muž. Rodiny s malými dětmi, kde pracuje muž a žena je na rodičovské dovolené, jsou často ohroženy příjmovou chudobou. Hranice chudoby pro rok 2010 činila necelých 112 tisíc korun za rok. V České republice bylo v tomto roce příjmovou chudobou ohroženo 9 % osob. Osoby z rodin s dětmi, kde vydělává pouze muž, byly ohroženy 1,4krát více než běžná populace ČR. Aby domácnost nespadla pod hranici příjmové chudoby, potřebovala mít hrubý měsíční příjem ve výši 17 tisíc korun v případě samostatně žijícího páru. Pár se dvěma dětmi, jedním starším a jedním

mladším 13 let, ale potřeboval hrubý příjem alespoň 25,5 tisíce korun měsíčně.

Jednou z možností, jak takový příjem zajistit, jsou například částečné úvazky. Průměr Evropské unie pro částečně zaměstnané matky je 31 %, v ČR ale pouhých 9 %. Podle vypracované studie přitom zaměstnanost žen s dětmi za posledních 15 let spíše klesala. Navíc se prodlužuje doba studia. V roce 1994 nastupovala většina matek na mateřskou zhruba ve dvaceti letech, po roce 2007 se tato hranice posunula k 26 letům. Kdyby přitom stát dokázal tyto matky zapojit zpět do pracovního procesu (mezi současným výpadkem 26–35 let), získal by do státního rozpočtu podle studie zhruba 5,2 miliardy korun na dani z příjmů, sociálním a zdravotním pojištění.

Neméně problematické je působení **kulturně – hodnotových faktorů**. Česká rodina sice stále staví na tradičních rodinných hodnotách a převážně inklinuje k tradičnímu uspořádání, na druhé straně ale ve společnosti, zejména v posledním desetiletí, narůstají tendence k rozvolňování partnerských vztahů a k preferování individuálních zájmů v osobním životě, přičemž narůstá popularita diferencovaných, méně stabilních typů soužití, včetně dlouhodobých forem života bez dětí. Dobrá rodina přestala být symbolem společenského úspěchu. Tento rozpor se odráží také ve vztahu rodiny a zaměstnání, kdy je možné sledovat obavy z naplňování funkcí tradičně spjatých s rodinou v současných ekonomických a sociálních podmínkách.

Rodiče jsou dnes ve svém **výchovném úsilí** značně osamoceni, rodičovství je de facto věcí soukromou. Výchova dětí a zabezpečení rodiny jsou v porovnání s výkonem zaměstnání chápány v celospolečenském kontextu jako méně přínosné a důležité, což dokládá oslabená pozice zaměstnanců – rodičů na trhu práce. Rodiče jsou přitom vystaveni vysokým nárokům na kvalitu výchovy dětí a péče o ně, která,

⁷ Na pomezí zákona je v současné době zřizování zařízení typu dětská skupina mimo režim mateřských škol a jeslí a je tak pro poskytovatele poněkud rizikové. MPSV nicméně zareagovalo návrhem věcného záměru zákona o dětské skupině.



aby byla úspěšná, vyžaduje od rodičů obětovat nejen finanční prostředky k jejich materiálnímu zabezpečení, ale také osobní zralost, odhodlání postavit se negativním společenským jevům komplikujícím výchovu dětí a zejména pak dostatek času a osobního nasazení k vytvoření kvalitního rodičovského vztahu, který dítěti umožní všestranný zdravý vývoj. Je nesporné, že výchovné činnosti by měly být adekvátním způsobem uznávány v rámci sociálních systémů, protože přispívají, stejně jako výdělečná činnost, k zajištění budoucnosti těchto systémů.

V ČR nejsou doposud soukromé investice rodičů do rodiny a jejich celospolečenský přínos odpovídajícím způsobem oceněny. Přes deklarovanou zvýšenou pozornost, která byla v posledních letech ze strany státu věnována podpoře rodiny, není institucionální podpora rodiny dostatečně komplexní a zůstává v převážné míře u úvah a záměrů nebo nekonceptně zaváděných opatření. Současné vládě tak chybí proaktivní koncepce podpory rodin. Zapojení všech aktérů rodinné politiky na různých úrovních fungování veřejné správy i aktérů ze soukromého sektoru, které je klíčové pro realizaci zaváděných opatření, je v ČR na nízké úrovni.

Významnou roli pro zvládání **ekonomické funkce** rodiny hraje poměrně značná reálně existující mezigenerační solidarita a vnitrorodinná soudržnost. Většina českých rodičů a jejich dospělých dětí, které se osamostatnily, se vzájemně finančně podporují nebo si pomáhají bezplatnými službami⁸, a to zejména v sociálně obtížných situacích, např. při ztrátě zaměstnání jednoho ze členů rodiny, zhoršeném zdravotním stavu, zajištění péče o závislého člena rodiny, apod.

Finanční situace rodin s dětmi se stejně jako finanční situace domácností v ČR zhoršuje. Makroekonomický vývoj české ekonomiky se v roce 2011 zhoršoval rychleji než ve vyspělých zemích EU⁹. Pokračování takového vývoje by mohlo Českou republiku v blízké době dovést opět k ekonomické

recesi z let 2008–2009. V delším časovém porovnání uplynulých let došlo – zejména vlivem světové finanční a ekonomické krize v roce 2008, následně hospodářské recese a současné krize v Eurozóně s negativními dopady do české ekonomiky – k výraznému obratu od předchozí relativně vysoké dynamiky makroekonomických ukazatelů, které různě intenzivně souvisejí s příjmy a výdaji sektoru domácností.

Velká část domácností v roce 2011 dál omezovala svá vydání za zboží a služby, lidé i při nižších příjmech navýšili své úspory. Největším zdrojem příjmů domácností byly tradičně mzdy. Ekonomickou situaci domácností za rok 2011 podrobněji charakterizovaly zejména tyto skutečnosti:

- čisté příjmy domácností (na bázi národních účtů) vzrostly v nominálním vyjádření jen minimálně, popř. stagnovaly, tato tendence charakterizovala také příjmy na úrovni konkrétních typů domácností na bázi statistiky rodinných účtů, kupní síla příjmů všeobecně klesla,
- největším zdrojem peněžních příjmů domácností zůstaly mzdy; průměrná měsíční nominální mzda v celém národním hospodářství dosáhla 24 319 Kč a její meziroční dynamika růstu se v roce 2011 mírně zvýšila na 2,2 % (z 1,9 % v roce 2010), její kupní síla však vzrostla nejméně od roku 2009, a to pouze o 0,3 %; v podnikatelské sféře činil nárůst 2,7 % (reálný 0,8 %), v nepodnikatelské sféře došlo ke zvýšení průměrného platu o 0,1 %, což po zohlednění míry inflace vedlo k poklesu jeho reálné hodnoty o 1,8 %,
- příjmy domácností sociálního charakteru – druhé nejvýznamnější složky úhrnných příjmů domácností – vzrostly, přitom dynamika jejich jednotlivých složek byla značně rozdílná. Nejrychleji rostly (i při nesrovnatelném objemu) výdaje na dávky pomoci v hmotné nouzi (o 28,4 %, o 1,1 mld. Kč) a dávky důchodového

⁸ Zdroj: Národní koncepce podpory rodin s dětmi, MPSV 2008, str. 10

⁹ Zdroj následujících dat týkajících se ekonomické situace domácností: Analýza vývoje příjmů a výdajů domácností ČR v roce 2011 a predikce na další období, MPSV, duben 2012



Tabulka č. 2: Čisté peněžní příjmy domácností ČR (měsíční průměr na celou domácnost)

Typ domácnosti	Kč		meziroční index v %		
	2010	2011	nominální	reálný při použití indexu	
	rok	rok		spotř. cen	životních nákladů
Dom. zaměstnanců celkem	33 466	33 028	98,7	96,9	96,9
Dom. zaměstnanců bez dětí	29 024	28 829	99,3	97,5	97,5
Dom. zaměstnanců s dětmi	37 774	37 057	98,1	96,3	96,3
Dom. sam. výdělečně činných osob	31 979	31 528	98,6	96,8	96,8
Dom. důchodců bez ek. aktivních členů	16 288	17 420	106,9	105,0	101,9
Domácnosti celkem	27 444	27 305	99,5	97,6	97,6

Zdroj: MPSV, Základní charakteristika příjmové a výdajové situace domácností v roce 2011

- pojištění (o 6,2 %, resp. o 21,0 mld. Kč); naopak významné úspory finančních prostředků byly dosaženy u podpor v nezaměstnanosti (3,0 mld. Kč), dávek státní sociální podpory (4,8 mld. Kč) a příspěvku na péči (1,5 mld. Kč),
- průměrná výše starobního důchodu dosáhla úrovně 10 543 Kč, čímž došlo k ročnímu navýšení o 450 Kč, především jako důsledek valorizace k 1. lednu 2011,
 - trh práce v roce 2011 ožil jen nepatrně, celková zaměstnanost se zvýšila jen o 0,4 % na celkových 8,6 %. V hospodářství pracovalo 4 904 tis. osob, nejvíce jich přibývalo ve zpracovatelském průmyslu, velký odliv pracovníků zaznamenalo stavebnictví,
 - při poklesu průměrné míry nezaměstnanosti a průměrného počtu nezaměstnaných (vč. osob pobírajících podporu v nezaměstnanosti) klesla také průměrná výše podpory v nezaměstnanosti (na 5 583 Kč) a tím i objem prostředků vynaložených na její pokrytí (o 3,0 mld. Kč),
 - pokračoval růst výdajů na dávky pomoci v hmotné nouzi (o 28,4 % na 5 mld. Kč) jako důsledek nárůstu jak průměrného počtu vyplacených dávek, tak i jejich průměrné výše (zejména v souvislosti s nárůstem počtu nezaměstnaných po uplynutí podpůrné doby a změnami v oblasti dávek státní sociální podpory),
 - meziroční nárůst spotřebitelských cen (cenové inflace) dosáhl 1,9 %, (o rok dříve 1,5 %), spotřebitelská inflace tak nabrala kurs očekávané (i když v roce 2011 ještě relativně mírné) akcelerace, významně se tak podílela na útlumu spotřebitelské poptávky,
 - největší vliv na cenovou inflaci měl vzestup cen ve třech nejdůležitějších položkách spotřebního koše domácností, tj. v oblasti výživy (nejvíce pečivo, sezónní ovoce a zelenina), bydlení (energie, regulované nájemné, vodné a stočné apod.) a dopravy (pohonné hmoty), zlevnily naopak odívání, obuv, bytové vybavení a některé poštovní a telekomunikační služby,
 - životní náklady domácností důchodců se vlivem vyšší váhy bydlení, výživy a zdraví v jejich spotřebním koši zvedly meziročně o 3,0 %,
 - jen mírně nad úroveň srovnatelného období roku 2010 se zvýšily výdaje sektoru domácností na individuální spotřebu, výdaje domácností rostly rychleji než jejich příjmy – velká část domácností nadále omezovala svá vydání za zbytné druhy zboží a služeb, určitou výdajovou dynamiku způsobil koncem roku nárůst cen základních životních potřeb (potravin) a v předstihu i zahrnutí vyšší DPH do cen prodejců,

Tabulka č. 3: Čisté peněžní výdaje domácností ČR (měsíční průměr na celou domácnost)

Typ domácnosti	Kč		meziroční index v %		
	2010	2011	nominální	reálný při použití indexu	
	rok	rok		spotř. cen	životních nákladů
Dom. zaměstnanců celkem	28 700	29 094	101,4	99,5	99,5
Dom. zaměstnanců bez dětí	24 207	25 156	103,9	102,0	102,0
Dom. zaměstnanců s dětmi	33 055	32 872	99,4	97,6	97,6
Dom. sam. výdělečně činných osob	30 796	31 440	102,1	100,2	100,2
Dom. důchodců bez ek. aktivních členů	15 728	16 073	102,2	100,3	97,4
Domácnosti celkem	24 535	24 868	101,4	99,5	99,5

Zdroj: MPSV, Základní charakteristika příjmové a výdajové situace domácností v roce 2011

- tendence k zajišťování vyššího objemu spotřeby domácností (především z předkrizových let) peněžními půjčkami znovu oslabil – i přesto, že jejich objem v bankovním sektoru dosáhl 1,1 bil. Kč, nárůst o 54,1 mld. Kč však byl o čtvrtinu menší než přírůstek z roku 2010, stále přitom dominovaly úvěry na bydlení (především hypoteční),
- domácnosti i při nižších peněžních příjmech navýšily stav svých úspor – jejich objem se v roce 2011 meziročně zvýšil o 69,7 mld. Kč (na 1 711,3 mld. Kč) – což byl téměř o třetinu menší přírůstek než v roce 2010. Preference se nadále orientovaly na vklady v korunové a převážně netermínované podobě, určitý nárůst (i když v úhrnu o něco menší než dříve) si udržely finanční produkty s relativně vyšším výnosem, tj. zejména životní pojištění a depozita uložená v penzijních fondech. Objem úspor v podílových fondech v rámci kolektivního investování se (vzhledem k propadu výnosů) meziročně snížil.

Z dílčích dostupných dat je zřejmé, že na počátku roku 2012 se příjmová situace do-

mácností nezlepšila, výrazně vzrostla spotřebitelská inflace a v důsledku toho i výdaje domácností, a to i za nezbytné zboží (potraviny) a služby (bydlení). Lze odhadovat, že v 1. čtvrtletí 2012 došlo k meziroční stagnaci hrubého domácího produktu při dalším poklesu spotřeby domácností. Za celý rok 2012 očekává MF ČR stagnaci nebo jen nepatrný nárůst HDP v rozsahu do 0,6 %, ve výhledu na rok 2013 pak jen s mírně vyšším přírůstkem v rozmezí 1,0 – 2,0 %.

Více jak čtvrtina domácí populace žije od výplaty k výplatě a téměř polovina domácností je zatížena dluhy. Za poslední rok se finanční situace zhoršila u více jak nadpoloviční většiny populace. Vyplývá to např. z průzkumu společnosti SANEP¹⁰, z jehož závěru je rovněž zřejmé, že více jak polovina obyvatel ČR si nemůže dovolit utracet za věci, které nejsou vyloženě předmětem nutné potřeby. Téměř čtvrtina veřejnosti pak považuje svoji finanční situaci za špatnou a další více jak čtvrtina domácí populace za spíše špatnou. Tento finanční obraz domácí populace bezpochyby souvisí s probíhající ekonomickou stagnací a dopady vládních reforem na domácí rozpočty.

¹⁰ Internetový on/off-line průzkum byl proveden ve dnech 5.–8. října 2011 na vybrané skupině 6 032 dotázaných, kteří představují reprezentativní vzorek obyvatel ČR ve věku 18–69 let. Reprezentativní vzorek odpovídá sociodemografickému rozložení obyvatel ČR dle údajů Českého statistického úřadu. Statistická chyba u uvedené skupiny obyvatel se pohybuje v rozmezí +1,5 %. V podrobnosti viz <http://www.sanep.cz/pruzkumy/financni-situace-domacnosti/>



Svoji tíživou ekonomickou situaci řeší řada domácností půjčkami či úvěry. Takto vzniklé zadlužení tíží téměř polovinu českých domácností, což je jistě alarmující zjištění. Splácení půjček kromě bytových je problémem téměř pro 17 procent domácností. Oproti minulému období narůstá také počet rodin, které mají problémy s úhradou nájemného, ale také problémy se splácením hypoték a půjček na byt. Značným problémem zůstává i úhrada plateb za elektřinu, plyn a vodu. Osobního bankrotu, který může souviset právě s neschopností tyto dluhy splácet, se obává necelá šestina populace. Více jak třetina populace pak vzhledem k tíživé finanční situaci již má nebo přemýšlí o více pracovních poměrech. Téměř pětina populace přiznává, že se jejich finanční situace promítá i do osobní roviny a je předmětem častých hádek. Zvyšující se počet dětí má pak negativní dopady na příjem domácnosti na hlavu. Nejhorší situace je buď u neúplných rodin jako celku nebo rodin s více dětmi. Míra závislosti na finanční podpoře státu je v české společnosti stále vysoká, přetrvává očekávání, že zejména v období péče o malé děti je povinností státu se o rodinu postarat, a to zejména po finanční stránce.

Aktuální politická situace akcentuje jako hlavní téma rozpočtovou odpovědnost, která není vůči rodině příliš citlivá¹¹. Za této situace např. i veřejný ochránce práv upozorňuje na skutečnost, že navzdory proklamovanému záměru sociální reformy (účinné k 1. 1. 2012) sociální systém nefunguje, jak by měl, a situace zejména rodin s dětmi a seniorů se zhoršuje¹². Právě skutečnost, že se vlivem ekonomických změn ve společnosti rodinná politika ocitla na okraji politického zájmu, vytváří dojem, že rodina a naplňování jejích funkcí je záležitostí ryze soukromou a že není politickou prioritou státu vytvářet prostředí, ve kterém může rodina svobodně své funkce naplňovat.

1.2 Východiska rodinné politiky kraje

S ohledem na výše uvedené skutečnosti by měl být akcentován prioritní charakter rodinné politiky jako specifické politiky. Termín **rodinná politika** je však mnohdy vnímán neurčitě. V sociální oblasti bývá rodinná politika často ztotožňována s podporou rodin v nepříznivé životní situaci prostřednictvím sociálních dávek a podporou osob ohrožených sociálním vyloučením, jako jsou např. tělesně či zdravotně postižení lidé, neúplné rodiny, senioři či osoby a skupiny ze sociálně slabších vrstev. V pozadí zatím zůstává podpora zdravé a fungující rodiny, ačkoliv rodina je stále považována za základ společnosti. Rodinná politika nicméně ve své podstatě představuje souhrn všech aktivit a opatření za účelem podpory rodiny. Jedná se o **politiku průřezového charakteru**, která zasahuje do nejrůznějších oblastí veřejného života společnosti. Na krajské úrovni jsme identifikovali vazby především na následující oblasti: oblast sociální péče, vzdělávání, bydlení, dopravu, zdravotní péči, na politiku v oblasti volnočasových aktivit. Na druhé straně se však týká oblasti vysoce soukromé a musí tedy respektovat autonomii a schopnost rodin se samostatně rozhodovat. Rodinná politika je proto soustředěna na podporu rodin ve výkonu jejich přirozených funkcí, nikoli na přebírání těchto rolí a zasahování do vnitřního života rodin.

V Kraji Vysočina byly realizovány reprezentativní výzkumy¹³ zaměřené na **zjištění názorů veřejnosti** na rodinnou politiku kraje. Skutečnost, že je rodina nejdůležitějším prvkem společnosti, který si zasluhuje ochranu ze strany společnosti, uvedla a odsouhlasila většina dotázaných (92 %). Více než polovina občanů (59 %) má názor, že společnost se o rodinu buď příliš nezajímá, nebo dokonce že se rodina ocitá zcela na okraji jejího zájmu. Obyvatelé Vysočiny

¹¹ Uvedl místopředseda Senátu PČR Přemysl Sobotka na XI. mezinárodní konferenci o rodinné politice, 20. 3. 2012, viz <http://www.rodiny.cz/07/?pg=aktualne&ldAktualita=95>

¹² Zdroj: Sociální reforma pohledem ombudsmana (tisková zpráva), 16. 5. 2012, www.ochrance.cz/tiskove-zpravy/tiskove-zpravy-2012/socialni-reforma-pohledem-ombudsmana/

¹³ Viz zejména výzkumy Demy a.s. - Rodinná politika z pohledu občanů kraje Vysočina-2010, díl A, strana 24, nebo Souhrnná analýza výzkumných zjištění a poznatků: Co potřebuje rodina na Vysočině



si uvědomují, že na poli rodinné politiky je třeba skutečně něco dělat. Obecné názory veřejnosti na roli Kraje Vysočina a jeho zastupitelů při tvorbě prorodinného klimatu se pohybují spíše v neutrálním vyjádření (odpovědi „spíše ano“, „spíše ne“), více než polovina občanů si myslela, že Kraj Vysočina nehraje v tomto důležitému úlohu (54 %). Zbýlý podíl udával důležitou či velmi důležitou roli. Odpovědi byly ale závislé na příslušnosti dotázaných k okresům kraje – zvýšený výskyt odpovědí, že role Kraje Vysočina je „velmi důležitá“, byl zaznamenán zejména u občanů okresu Pelhřimov, „spíše důležitá“ v okrese Jihlava, „spíše nedůležitá“ v okrese Třebíč a „zcela nedůležitá“ v okrese Žďár nad Sázavou. Necelé tři čtvrtiny obyvatel Kraje Vysočina (72 %) se domnívaly, že problematika rodiny by měla být zastřešována systematicky s dlouhodobějším výhledem a plánem na úrovni kraje. Občané jsou přesvědčeni¹⁴, že tento plán koncepční povahy odhalí největší potřeby v regionu a dá jednotný směr rodinné politice celého regionu, včetně kritérií a metodických postupů pro obce a města. Úkolem kraje v tomto pojetí není podpora jednotlivých aktivit na místní úrovni, ale vytváření podmínek pro obecní práci tak, aby výkon rodinné politiky nepředstavoval komplikaci, ale situaci usnadňoval. Tento názor je v souladu se současným stavem, kdy požadavky na společenskou podporu rodiny jsou rozmanité a některé obtížně uspokojitelné centrálně řízenými nástroji národní rodinné politiky, což otevírá prostor pro opatření na lokální a regionální úrovni. Obce a kraje se tak stávají jedněmi z nejdůležitějších aktérů rodinné politiky. Jsou blíže potřebám rodin a mají lepší přehled o místních podmínkách.

„Zdravá“ rodina je důležitým socioekonomickým faktorem pro úspěšný rozvoj Kraje Vysočina. Kraj Vysočina vědom si této skutečnosti zahájil realizaci prorodinných aktivit již v roce 2006 s cílem podpořit po-

zitivní podmínky rodin v Kraji Vysočina. Jde např. o realizaci projektu Rodinné pasy, podporu prorodinných činností příspěvkových a neziskových organizací, podporu mateřských a rodinných center či zahájení realizace projektů zaměřených na rovné příležitosti mužů a žen¹⁵. Podpora rodin (prostřednictvím ucelené rodinné politiky jako takové) není v současné době výslovně zakotvena v žádném z existujících **strategických dokumentů Kraje Vysočina**. Jsou však koncepčně rozpracována témata, která s rodinnou politikou souvisejí. Program rozvoje Kraje Vysočina klade důraz na vzdělávání obyvatelstva a adaptabilitu pracovních sil, zdravý životní styl, rozvoj bytové výstavby, podporu dopravní infrastruktury či rozvoj volnočasových aktivit. Z dalších strategických dokumentů, které – byť tak nejsou prezentovány – mají přímou vazbu na rodinnou politiku, je třeba uvést Střednědobý plán rozvoje sociálních služeb kraje Vysočina, schválený v roce 2010, stanovující cíle a priority podpory provozu a rozvoje sociálních služeb a koncepční dokument Zdravý kraj Vysočina: Program Zdraví 21 pro kraj Vysočina (pro období 2008–2015).

Možnost zpracování regionální koncepce prorodinné politiky dává zákon o krajích. Pro úspěšné nastartování systematické krajské rodinné politiky je nezbytné jak její institucionální zajištění, tak její koncepční uchopení na základě analytických podkladů. Toho lze dosáhnout realizací následujících po sobě jdoucích kroků:

1. Institucionální zajištění rodinné politiky na krajské úrovni – za tímto účelem lze na základě § 68 zákona o krajích v rámci krajského úřadu zřídit oddělení nebo vyčlenit v rámci stávající struktury pracovníky pro rodinnou politiku, případně zřídit iniciativní a poradní orgán kraje pro rodinu. Důležité je také vytvářet neformální pracovní skupiny k jednotlivým problémům a úkolům.

¹⁴ Viz Souhrnná analýza výzkumných zjištění a poznatků: Co potřebuje rodina na Vysočině, Dema a.s., str. 44

¹⁵ Úspěchem kraje za rok 2011 je jistě i získání 1. místa v soutěži Úřad roku „Půl na půl“, organizované Ministerstvem vnitra ČR ve spolupráci s Gender Studies, o.p.s., které se kraji v roce 2012 podařilo obhájit.

Nepostradatelné je také partnerství a vzájemná komunikace mezi jednotlivými orgány státní správy a samosprávy zřízenými pro rodinné záležitosti, které musí být soustavné.

2. **Sledování a mapování důležitých ukazatelů** – monitorování situace rodin v kraji umožní reagovat na jejich konkrétní, aktuální potřeby. Nabízí se možnost využití potenciálu statistických úřadů.
3. **Analýza zjištěného stavu a vytyčení stěžejních oblastí podpory** – následná analýza zmapovaného stavu nastíní možný budoucí vývoj, jehož znalost je důležitá pro přizpůsobení nabídky služeb pro rodiny a realizaci dalších prarodinných opatření. Analýza by měla porovnávat poznatky z regionu s celostátními demografickými a ekonomickými šetřeními. Interpretace výsledků je důležitá i k ověření účinnosti již zavedených opatření a ke zjištění postojů občanů. V neposlední řadě může být analýza použita v rámci informačních kampaní. Tyto analýzy v kraji probíhaly v letech 2009–2011.
4. **Vypracování regionální zprávy o rodině** o stavu a potřebách rodin v daném regionu na základě předchozí analýzy a vytyčení stěžejních specifických oblastí podpory – v Kraji Vysočina tuto funkci převzala zpráva Analýza potřeb rodin kraje Vysočina z května 2011.
5. **Vytvoření krajské koncepce rodinné politiky** – k dosažení strategického postupu při plánování a realizaci krajské rodinné politiky je nezbytné vypracovat koncepční dokument vycházející z regionální zprávy o rodině. Jeho obsahem je návrh konkrétních opatření reagujících na specifické potřeby rodin v kraji.

Koncepce rodinné politiky Kraje Vysočina vychází z koncepce státní rodinné politiky a metodického doporučení MPSV Rodinná politika na úrovni krajů a obcí.

Struktura dokumentu odpovídá vytyčenému cíli kraje. Vychází z deklarace podpory rodiny prostřednictvím systematické prarodinné politiky, jejíž potřebnost dokládá zhodnocení současné situace rodin v Kraji Vysočina. Koncepce pracuje s rodinnou politikou v tzv. užším pojetí, čímž se rozumí orientace na oblasti, které nejsou koncepčně podchyceny jinými relevantními dokumenty Kraje Vysočina. Pro kraj se jedná o první koncepční dokument v oblasti rodinné politiky na regionální úrovni, který si ve svém prvenství neklade za cíl (žádoucí, avšak nyní velmi ambiciózní), aby ostatní politiky Kraje Vysočina a jejich opatření byla nahlížena optikou rodiny. Do budoucna by však mělo být sladování všech relevantních politik a uplatňování prarodinného úhlu pohledu při tvorbě a realizaci všech politik na regionální úrovni nezbytné.

Předložená koncepce je postavena na analýze potřeb rodin a reflektuje reálné potřeby obyvatelstva. Návrhová část pak vychází z provedených analýz a obsahuje souhrn provázaných aktivit a opatření za účelem podpory rodin při naplňování jejich funkcí. Opatření jsou rozdělena do 4 pilířů a rozpracována na jednotlivá doporučení. Ta by měla vést k vytvoření prostředí přátelského rodině na úrovni kraje a nezbytným systémovým změnám. Podpora spočívá nejen ve finanční podpoře rodiny, ale zejména v podpoře služeb pro rodiny, realizaci vzdělávacích, informačních a osvětových aktivit a podpoře spolupráce. Pamatuje na všechny vývojové fáze rodiny¹⁶, dále zohledňuje specifika rodin, které se s problémy nedokáží vypořádat samy. Na prvním místě je v koncepci postaven zájem dětí, který ochraňuje i stát.

Základními principy této koncepce je realizovatelnost, udržitelnost, komplexnost a spolupráce. Koncepce rodinné politiky klade důraz na praktickou implementaci stanovených cílů. Snaží se být dokumentem, který prosazuje kvalifikovaný a logický

¹⁶ Tj. rodiny dle životního cyklu – bezdětné rodiny, rodiny s dětmi předškolního věku, rodiny s dětmi školního věku, rodiny po odchodu dětí, seniory.

postup, zacílený na klíčové oblasti s efektivním dopadem na aktuální situaci, a alokuje na opatření adekvátní zdroje. Aktivita k naplnění stanovených cílů jsou navrženy tak, aby byly dlouhodobě udržitelné jak z hlediska zdrojů, tak z hlediska jejich dopadu na rodiny. Předpokladem vytvoření prostředí přátelského rodině v Kraji Vysočina je pak mezioborový přístup a koordinace všech zainteresovaných subjektů tak, aby bylo dosaženo součinného působení uplatňovaných postupů. Je velmi důležité, aby se podpora rodin, aktivit a programů pro ni určených, zejména v oblasti zaměstnanosti, stala v Kraji Vysočina (pro kraj, města i obce) prioritou.

K úspěšnému prosazení krajské rodinné politiky je třeba paralelně s předchozími kroky realizovat následující aktivity a opatření:

Medializace a propagace – v rámci kraje je důležité zajistit propagaci témat rodinné politiky prostřednictvím hromadných sdělovacích prostředků. Zveřejňování faktů týkajících se prarodinných aktivit by mělo být systematické. Tuto úlohu zatím plnily především tiskové zprávy a články radního pro oblast sociálních věcí a propagační akce v rámci projektu Rodinné pasy.

Informovanost – nedílnou součástí realizace regionální rodinné politiky musí být srozumitelné informování všech jejích aktérů. V této souvislosti byla vytvořena na webových stránkách Kraje Vysočina v části sociální portál sekce „Prarodinná politika“ a webová stránka www.vysocina.rodin-nepasy.cz v rámci evropského projektu „Propojení systému Rodinných pasů kraje Vysočina se systémem NÖ Familienpass v Dolním Rakousku“. V rámci tohoto projektu je rovněž vydáván rodinný časopis Vysočinka.

Partnerství a formy spolupráce aktérů regionální rodinné politiky – kromě již zmíněného zakládání nejrůznějších pracovních skupin lze pořádat konference, kulaté stoly a další setkání, kde dochází ke styku odborné a laické veřejnosti. Ke sdílení zkušeností a výměně dobré praxe je důležitá i přeshraniční spolupráce. Příkladem těchto aktivit může být již zmíněný úspěšně realizovaný projekt přeshraniční spolupráce „Propojení systému Rodinných pasů v kraji Vysočina se systémem NÖ Familienpass v Dolním Rakousku“ či v jeho rámci uspořádaná konference Rodinná politika v centru pozornosti obcí a krajů.



2 Cíle rodinné politiky na regionální úrovni

Úkolem regionální politiky je rozpracovat základní směr a rámec rodinné politiky státu. Národní koncepce rodinné politiky formuluje pro úroveň krajů a obcí pouze obecný cíl: vytvořit na úrovni krajů a obcí atmosféru příznivou rodině. V této souvislosti národní koncepce zmiňuje komunitní plánování, dotační podporu a poskytování metodických podkladů. „Účinná rodinná politika musí být uskutečňována na základě principu subsidiarity a za součinnosti širokého spektra subjektů občanské společnosti.“¹⁷ Uplatňování principu subsidiarity v rodinné politice chápeme v rovině, kdy jednotlivá opatření jsou realizována na takové úrovni, ve které je jejich realizace nejefektivnější z hlediska co nejlepší informovanosti o problémech k řešení a dostupných zdrojů. Některá opatření a s tím související rozhodování je tak vhodné realizovat až na úrovni jednotlivých obcí, některá na úrovni krajů a některá na centrální celostátní úrovni.

V současných vizích EU týkajících se rodinné politiky nabývá zejména její lokální úroveň stále větší význam, neboť jednotlivé aktivity zde mohou být zacíleny přímo na specifické potřeby rodin a problémy mohou být řešeny komplexnějším a citlivějším způsobem. Sociální kapacity komunity, opírající se o potřebnou infrastrukturu, mohou nejlépe pomáhat rodinám snižovat stres a zvyšovat jejich schopnost lépe reagovat na změny životních podmínek. Váha regionů a obcí v rodinné politice by měla být posílena zejména proto, že jsou blízko rodinám, znají terén a jsou informovanější. Komunální rodinná politika tak může být osobnější a účinnější. Regiony a obce

by pak měly disponovat i dostatečnými zdroji k řešení identifikovaných problémů.

MPSV cíle regionální rodinné politiky formuluje jako vytváření „příznivých podmínek pro vznik a fungování rodin prostřednictvím souhrnu provázaných opatření, spočívajících nejen ve finanční podpoře rodin, ale zejména v podpoře služeb pro rodinu, společensko-kulturních akcí, vzdělávacích a osvětových aktivit, dostupného bydlení, dále přizpůsobováním a budováním infrastruktury“¹⁸ a dále pak definuje tyto specifické cíle regionální rodinné politiky:

1. **Dostat rodinu do centra pozornosti regionálních a místních samospráv, tj. v praxi uplatňovat prorodinný úhel pohledu na všechny záležitosti, které se dotýkají života rodin.**
2. **Podpořit schopnost rodin jednat autonomně při výkonu přirozených funkcí rodiny (reprodukční, ekonomicko-zabezpečovací, socializační a kulturně výchovné, emocionální a podpůrné).**
3. **Vytvořit podmínky k diferencované podpoře rodin v jejich různých vývojových fázích.**
4. **Zapojit všechny aktéry na místní úrovni a usilovat o jejich efektivní spolupráci.**
5. **Motivovat a povzbuzovat rodiny v jejich angažovanosti při tvorbě a realizaci regionální rodinné politiky.**
6. **Zajistit dostatečnou informovanost občanů o opatřeních, aktivitách rodinné politiky a situaci rodin v regionu či o případných dalších opatřeních týkajících se rodin a dostatečně tato opatření a aktivity propagovat.**

¹⁷ Zdroj: Národní koncepce rodinné politiky, MPSV 2005, str. 56

¹⁸ Zdroj: Rodinná politika na úrovni krajů a obcí, Metodické „doporučení“ MPSV: 2008, str. 11–12



Představitelé samosprávy nicméně tyto cíle vnímají jako málo konkrétní a jejich naplňování se jim jeví jako nedostatečné. V odborné literatuře je za základní cíle komunální a regionální rodinné politiky považováno¹⁹:

- posílit sociální, kulturní, ekonomickou a zdravotní infrastrukturu;
- vytvořit prorodinné klima, v němž bude zvláště mladým lidem umožněno uskutečnit jejich životní plány v oblasti rodinného života;
- posílit rodiny v jejich schopnosti vytvářet a rozvíjet lidský potenciál a jednat autonomně (posílení vlastní kompetence);
- umožnit diferencovanou podporu rodinám podle fází rodinného cyklu a specifických potřeb;
- zajistit spolupráci všech subjektů poskytujících služby a podporu rodinám.

Kraje a obce, kde je zřejmá proaktivní rodinná politika, splňují následující znaky²⁰:

- staví rodiny a děti do popředí;
- životní prostor obce / kraje obsahuje a spojuje různé dílčí oblasti;
- bere v potaz speciálně „naši“ obec, „naš“ kraj, „naše“ potřeby a možnosti;
- dovoluje a předpokládá aktivní účast občanů;
- její/ jeho činnost je pro obyvatele obce/ kraje transparentní;
- usiluje o stálost a dlouhodobost;
- podporuje kreativní a inovační potenciál;
- zlepšuje a posiluje sociální klima;
- viditelně se projevuje úpravami různých opatření;
- dopomáhá obci/ kraji k větší atraktivitě.

Role a cíle rodinné politiky jsou také určovány „tradicí“ v dané společnosti, ale i tím, kdy je efektivnější zajišťování některých funkcí rodiny institucemi místo rodinou samotnou. Toto rozdělení musí být samozřejmě doprovázeno nalezením společen-

ského konsenzu. V tomto ohledu panuje v regionech značná nejednota názorů. Ztotožňujeme se s chápáním významu dělby kompetencí (rolí a formy spolupráce) v rámci institucionálního zabezpečení rodinné politiky, a to jak v hierarchickém uspořádání státní správy a samosprávy, tak i mezi subjekty státní správy a samosprávy a ostatními subjekty. Zvláště na regionální úrovni je spolupráce různorodých subjektů považována za významnou. Pro úspěšný rozvoj rodinné politiky je klíčové zapojit do její tvorby a realizace všechny příslušné aktéry, tedy vedle samosprávy i občanský a komerční sektor, odborníky, vzdělávací instituce, média a širokou občanskou veřejnost.

Hlavním **cílem rodinné politiky v Kraji Vysočina** je podpora rodin ve výkonu jejich přirozených funkcí – podpora vzniku funkčních rodin, kvality rodinného života a vhodných podmínek pro rodiny – a zároveň realizace intervencí ve prospěch rodin v obtížné situaci. Účelem této podpory a intervence však není přebírání rodinných rolí krajem ani zasahování do vnitřního života rodin nad rámec nezbytně nutný v některých krizových situacích. Specifické cíle v základních oblastech podpory z hlediska potřeb rodin v Kraji Vysočina jsou pak konkrétněji vyjádřeny v jednotlivých opatřeních návrhové části této koncepce. Klíčové oblasti regionální rodinné politiky v tomto pojetí jsou následující:

- Institucionální a koncepční zajištění rodinné politiky na krajské úrovni
- Podpora vytváření vhodných socioekonomických podmínek pro fungování rodin
- Podpora sladování pracovního a rodinného života
- Podpora žádoucích funkcí rodiny včetně podpory služeb pro rodiny
- Podpora rodin se specifickými potřebami
- Podpora prostředí přátelského celé rodině

¹⁹ Zdroj: Kuchařová V. a kol.: Životní podmínky a potřeby rodin v hlavním městě Praze, VÚPSV, v.v.i., 2009, str. 12

²⁰ Zdroj: Závěrečná zpráva výzkumného projektu MPSV Rodinná politika na regionální a lokální úrovni, CESES FSV UK, únor 2011, str. 13

Cíle rodinné politiky Kraje Vysočina přitom vycházejí z následujícího myšlenkového konceptu:

Děti by neměly být vnímány jako handicap pro úspěšný život. Prorodinná opatření by též měla směřovat k dlouhodobě udržitelnému sladění pracovního a rodinného života, a to i s ohledem na rodiny, kde se o dítě stará pouze jeden z rodičů. V opatřeních rodinné politiky by neměla chybět ani opatření usnadňující péči o (pra)rodiče, kteří v pokročilém věku mohou vyžadovat zvláštní péči.



3 Zabezpečení regionální rodinné politiky v národním kontextu

3.1 Normativní rámec

Ochranu rodičovství a rodiny zakotvuje Listina základních práv a svobod ve svém čl. 32.

Základní povinnosti a pravomoci obcí (lokální úroveň) a krajů (regionální úroveň) i v oblasti rodinné politiky jsou zakotveny v zákoně č. 128/2000 Sb., o obcích, respektive v zákoně č. 129/2000 Sb., o krajích, obojí ve znění pozdějších předpisů.

Základním dokumentem k formování rodinné politiky v České republice se stala **Národní zpráva o rodině** MPSV z roku 2004, která mimo jiné formulovala i možnosti podpory rodiny na úrovni krajů a obcí. Na základě usnesení vlády k Národní zprávě o rodině byla MPSV zpracována první explicitní formulace rodinné politiky v ČR. V roce 2005 tak vláda schválila **Národní koncepci rodinné politiky**, která se ve své 12. kapitole věnuje podpoře rodiny na úrovni krajů a obcí. Tento materiál vychází z širokého a komplexního chápání rodinné politiky. V roce 2006 byl schválen Akční plán na podporu rodin s dětmi pro období 2006–2009, nová vláda jej však neakceptovala, a proto nebyl realizován ani zpracován nový akční plán.

Aktualizaci národní koncepce rodinné politiky schválila vláda v roce 2008 usnesením č. 1451 v podobě **Národní koncepce podpory rodin s dětmi** jako součást „Prorodinného balíčku“. Cílovou skupinou Koncepce jsou rodiny s nezaopatřenými dětmi, neboť jejich vznik a fungování vyžaduje největší podporu ze strany státu. Tato koncepce doporučila krajům a obcím vznik orgánu, který bude zodpovědný za koordinaci rodinné politiky na této úrovni.

V roce 2008 v souladu s cíli vládní koncepce vyšlo pod hlavičkou MPSV **Meto-**

dické „doporučení“ Rodinná politika na úrovni krajů a obcí. Tento materiál je nicméně dost obecný a obsahuje málo konkrétní návrhy opatření. MPSV rovněž financuje různé výzkumné projekty (např. v nedávné době projekt Rodinná politika na lokální a regionální úrovni). Dokladem zvyšujícího se zájmu o rodinnou politiku na regionální úrovni jsou koncepce rodinné politiky některých krajů (Jihomoravský, Hlavní město Praha a další) a některých měst (prvním bylo město Brno).

V této souvislosti nelze také opomenout dokument **Národní strategie ochrany práv dětí („Právo na dětství“)**, který schválila vláda v lednu 2012. Tím se zavázala vytvořit do roku 2018 funkční systém zajišťující důslednou ochranu všech práv dětí a naplňování jejich potřeb. Národní strategie stanoví základní principy fungování tohoto systému a šestnáct oblastí aktivit, jejichž postupným naplňováním bude tohoto cíle dosaženo. Jako průřezovou prioritu vymezila i právo na rodinnou péči a zajištění kvality života pro děti a rodiny. Uvádí se zde, že „rodina má nárok na ochranu ze strany státu a společnosti; dítěti je třeba zajistit takovou ochranu a péči, jaká je nezbytná pro jeho blaho, přičemž je brán ohled na práva a povinnosti jeho rodičů, zákonných zástupců nebo jiných jednotlivců právně za něho odpovědných, stát za tím účelem činí všechna potřebná zákonodárná a správní opatření“. Za dílčí cíle strategie označuje mimo jiné podporu pozitivního rodičovství, vytvoření a zpřístupnění služeb a podpory rodinám a dětem nebo podporu náhradní rodinné péče a rozvinutí alternativ péče o ohrožené děti a deinstitucionalizaci péče. K naplnění Národní strategie ochrany práv dětí vláda v dubnu 2012 schválila **akční plán na období 2012–2015.**



3.2 Institucionální zajištění na úrovni krajů a obcí

Institucionální zajištění je jedním z nezbytných předpokladů efektivní politiky. Do této oblasti spadají orgány zřizované za účelem řešení dané politiky, dokumenty a nastavení procesů, prostřednictvím kterých získává politika nové impulsy. Legislativní rámec je v oblasti institucionálního zajištění na úrovni samospráv vstřícný. Podle zákona č. 129/2000 Sb., o krajích se otevírá pro regionální rodinnou politiku podobně vymezený prostor jako na lokální úrovni obcí. I v rámci krajů lze (podle § 68 cit. zákona) zřídit odbor pro rodinu či oddělení rodinné politiky. Zastupitelstvo kraje může případně zřídit výbor pro rodinu (podle § 76), který může být jeho iniciativním a kontrolním orgánem. Rada kraje může (podle § 80 cit. zákona) zřídit komisi pro rodinu. Jednotlivé kraje přisuzují institucionálnímu zajištění různou důležitost.

Na strategické úrovni je dosud rodinná politika explicitně zmíněna spíše výjimečně²¹. Strategické dokumenty věnované výlučně rodinné politice byly zaznamenány na úrovni Jihomoravského kraje (Koncepte rodinné politiky Jihomoravského kraje, schválena v září 2008, aktualizována v dubnu 2010), Hlavního města Prahy (Koncepte rodinné politiky Hlavního města Prahy 2009–2010²²), Jihočeského kraje (Koncepte v oblasti rodinné politiky a sociálně-právní ochrany dětí na území Jihočeského kraje na období 2010–2015), Královéhradeckého kraje (Koncepte rodinné politiky Královéhradeckého kraje 2012–2016) a na úrovni města Brna (Deklarace Rady města Brna na podporu rodiny; Koncepte rodinné politiky města Brna). V těchto případech existence strategických dokumentů koreluje s pozorností, která je zde rodině věnována. Potřeby

rodin jsou však často zakomponovány do jiných tematických oblastí bez vazby na komplexnější pojetí rodinné politiky. Např. ve strategických plánech krajů i obcí jsou uváděny jako priority: volnočasové aktivity (podpora budování sportovišť a zázemí pro volnočasové vyžití dětí a mládeže), dopravní obslužnost (pořízení bezbariérových autobusů, zajištění spojů na dopravu do školy a do zaměstnání), školství apod. V jednotlivých regionech je pozornost, která je potřebám rodin i v této neexplicitní formě (pojem „rodina“ se v těchto materiálech vyskytuje pouze ojediněle) věnována, kolísavá. Podrobněji se některé strategické dokumenty (především plány rozvoje sociálních služeb) věnují problémovým rodinám; těm, které akutním obtížím nečelí, je obecně věnováno méně prostoru.

Samostatná funkce pracovníků vyčleněných pouze na realizaci/koordinaci rodinné politiky dle provedeného šetření²³ dosud není pravidelným jevem. Tam, kde je funkce pracovníka pro rodinnou politiku samostatně vyčleněna, je možné pozorovat nezpochybnitelné pozitivní přínosy. V praxi dochází k vyčlenění „rodinného“ úředníka v rámci sociálního odboru, jeho zařazení pod kancelář ředitele úřadu nebo do samostatného odboru zdraví (existovali, případ města Brna). Zřízení komise či výboru se jeví jako častější, má ovšem méně jednoznačné výsledky; pravděpodobně proto, že členové komise se práci nevěnují „na plný úvazek“, ale souběžně se svými jinými činnostmi.

Jak již bylo zmíněno, rodinná politika a podpora rodin v Kraji Vysočina nebyla dosud zakotvena na strategické úrovni. Tuto problematiku lze zařadit do gesce radního pro oblast sociálních věcí a kompetenčně většinou do působnosti Odboru sociálních věcí Krajského úřadu Kraje Vysočina²⁴ s tím, že záležitosti rodinné politiky se určitým

²¹ Zdroj: Závěrečná zpráva výzkumného projektu MPSV Rodinná politika na regionální a lokální úrovni, CESES FSV UK, únor 2011, str. 24 + vlastní šetření Odboru sociálních věcí Krajského úřadu Kraje Vysočina

²² Zpracovaná aktualizace byla k datu zjišťování před schválením v radě

²³ Zdroj: vlastní šetření Odboru sociálních věcí Krajského úřadu Kraje Vysočina

²⁴ Dodatkem organizačního řádu krajského úřadu byla s účinností od 4. 1. 2012 odpovědnost za tvorbu a realizaci koncepce RP výslovně svěřena odboru sociálních věcí krajského úřadu

způsobem dotýkají vesměs všech dalších odborů krajského úřadu, zvláště pak odboru školství, mládeže a sportu, jenž má v kompetenci především zařízení, v nichž probíhá výchova mimo rodinu. Samostatný odbor či oddělení pro rodinnou politiku nebyly zřízeny. V rámci stávající struktury odboru sociálních věcí KrÚ však začátkem roku 2012 došlo k vyčlenění pracovní pozice pro koordinaci rodinné politiky. Kraj Vysočina tak má konkrétně od konce dubna 2012 obsazené místo úředníka na úseku prarodinné a seniorské politiky, který se této oblasti věnuje. Z komisí kraje se rodinnou politikou zabývá zejména Komise sociální a pro oblast protidrogové politiky; vlastní komise pro tuto problematiku zřízena nebyla.

Na lokální úrovni jsou co do velikosti samosprávných celků v malých obcích v podstatě veškerá opatření zaštiťována starostou obce a obecně dochází k výrazné kumulaci funkcí. Ve městech bývají zřízeny sociální odbory, pod které obvykle rodinná politika spadá (resp. přesněji – na dotaz, zda rodinná politika někam spadá, se intuitivně odpovídá, že pod zmíněný sociální odbor). U větších měst pak bývají zřízeny i sociální komise, do kterých pracovníci sociálních odborů předávají své návrhy a tyto komise je pak prezentují radě a následně zastupitelstvu, které o nich rozhodují.

Lze konstatovat, že s čestnou výjimkou již zmíněného komunitního plánování, chybí na úrovni většiny samospráv formální nastavení procesů, prostřednictvím kterých by byla agenda rodinné politiky udržována v chodu (např. nutnost aktualizace strategie, nastavení zpětné vazby od rodin apod.).

3.3 Promítnutí rodinné politiky v ostatních politikách kraje

Jak bylo uvedeno, rodinnou politiku je i při jejím pozitivním vymezení třeba vnímat jako průřezovou a takto k prarodinným opatřením přistupovat. Ve svém širším pojetí se prolíná do množství veřejných ob-

lastí života společnosti. Rodinná politika se v různých podobách promítá zejména do politiky školské, volnočasových aktivit, bydlení, dopravy, zdravotní a do oblasti sociální. Cíle a opatření výše uvedených politik život rodin bezprostředně ovlivňují. Je možné najít některá rodinná opatření i v jiných politikách/oblastech, ale už ne v tak významné formě.

Jedná se o politiky, které přímo odpovídají vymezení činností obcí a krajů v samostatné působnosti, ve kterých se prarodinná opatření na úrovni obcí i krajů nejvíce koncentrují. Zákon o obcích v § 35 odst. 2 uvádí: „*Obec v samostatné působnosti ve svém územním obvodu dále pečuje v souladu s místními předpoklady a s místními zvyklostmi o vytváření podmínek pro rozvoj sociální péče a pro uspokojování potřeb svých občanů. Jde především o uspokojování potřeby bydlení, ochrany a rozvoje zdraví, dopravy a spojů, potřeby informací, výchovy a vzdělávání, celkového kulturního rozvoje a ochrany veřejného pořádku.*“ Zákon o krajích v § 14 odst. 2 uvádí, že do samostatné působnosti kraje patří záležitosti, které jsou v zájmu kraje a občanů kraje, pokud nejde o přenesenou působnost kraje. Podle odst. 4 téhož paragrafu pak při výkonu samostatné působnosti kraj spolupracuje s obcemi; nesmí přitom zasahovat do jejich samostatné působnosti. Působnost obce se zde tedy uplatňuje subsidiárně k působnosti kraje – do samostatné působnosti obce patří záležitosti, které jsou v zájmu obce a občanů obce, pokud nejsou zákonem svěřeny krajům a nepřekračují svým významem rámec místního společenství.

Aktuální Koncept rodinné politiky Kraje Vysočina pracuje s rodinnou politikou v užším pojetí, akcentuje však nezbytnost sladování všech relevantních politik a uplatňování prarodinného úhlu pohledu při tvorbě a realizaci všech politik na regionální úrovni. Je žádoucí posílit princip komplexní průřezové podpory rodin prostřednictvím spolupůsobení různých typů rodinně politických opatření, která budou postupně zaváděna v rámci relevantních





politik. Realizace rodinné politiky kraje by do budoucna měla být provázána zejména s následujícími oblastmi²⁵:

■ Školství

Vzdělávací instituce jsou jedním z významných aktérů rodinné politiky. Zásahují do života rodin v několika jejích fázích. Jedná se zejména o **mateřské školy** pečující o děti od 3 do 6 let věku, **základní školy**, jejichž prostřednictvím děti musí splnit povinnou školní docházku v trvání 9 let, tj. obvykle do 15 let věku dítěte, a **střední školy**. Vedle veřejných institucí (obecních, krajských nebo státních) existují i soukromá zařízení, která jsou plně či volně zapojena do tohoto systému. Nově platná legislativa umožnila vznik podnikových mateřských škol, které jsou určeny pro zaměstnance konkrétního zaměstnavatele. Tato zařízení spadají do stejného režimu jako ostatní mateřské školy zřizované soukromým subjektem.

Nejproblematictější kategorií jsou tříleté a mladší děti. Při přijetí do mateřských škol jsou totiž z kapacitních důvodů většinou upřednostněny děti starší. Při přijímání dětí do školky bývá dále zohledňován zaměstnanecký stav rodičů a fakt, zda je rodič (ve většině případů matka) na mateřské či rodičovské dovolené ještě s mladším sourozencem s tím, že děti zaměstnaných rodičů mají přednost. Samostatnou pozornost by si zasloužilo, zda toto zvýhodňování zaměstnaných rodičů není dalším handicapem pro nezaměstnané, kteří pak mají obtížnější podmínky pro shánění zaměstnání, pokud musí celodenně pečovat o své děti. Na zaplacení chůvy obvykle tyto osoby nemají peníze. Stejně tak povinnost mít trvalé bydliště v místě školky není z pohledu mnohých rodin optimální. Pro některé rodiče dojíždějící do zaměstnání bývá vhodnější umístit dítě do školky v místě jejich zaměstnání.

Udržení MŠ a ZŠ v obcích je vnímáno jako základní opatření na podporu rodin. Klade

však značné nároky na rozpočty zejména malých obcí. Znamená to, že pak není možné investovat do jiných oblastí, např.: sportu, kultury, veřejných prostranství.

Na úrovni obcí probíhá spolupráce se školami v oblasti nahlašování potenciálních sociálních problémů v konkrétních rodinách. Pokud pedagog při kontaktu se žákem nabude dojmu, že je dítě týráno, zneužíváno, nemá dostatečnou péči, informuje o takové skutečnosti sociální odbor městského úřadu, který má pravomoc takovou záležitost v terénu prověřit. Stejně tak bývá sociální odbor informován, pokud má žák větší počet neomluvených absencí ve škole. Jako určitý handicap je vnímáno, že učitelé nemají až na výjimky vzdělání v oblasti sociálních patologií. Ke zlepšení podmínek vzdělávání sociálně handicapovaných dětí by pak měla přispět novela vyhlášky č. 73/2005 Sb., o vzdělávání dětí, žáků a studentů se speciálními vzdělávacími potřebami a dětí, žáků a studentů mimořádně nadaných (vyhlášená pod č. 147/2011 Sb.), která zavedla definici žáka se sociálním znevýhodněním.

Kraj Vysočina má poměrně stabilizovanou síť základních škol a dostatečnou kapacitu škol středních. Síť středních škol byla koncipována na počty žáků v 90. letech minulého století, kdy bylo dvakrát více středoškoláků, než je v současnosti. Problémem je zabezpečení dojížděky dětí z malých sídel. Vzhledem k pokračujícímu populačnímu poklesu může dojít i k redukci sítě středních škol. Koncentrací těchto škol do větších sídel vzrostou nároky na ubytování dojíždějících žáků.

Jako komplikované je vnímáno i celoživotní vzdělávání. Vzhledem k problematické dopravní dostupnosti na Vysočině má toto vliv i na rodiny. Rodiče, jejichž vzdělání neodpovídá stávajícím požadavkům trhu práce, obtížně shánějí práci, stávají se nezaměstnanými, což způsobuje ekonomické potíže jejich rodině. Nemají pak zároveň fi-

²⁵ Zdroj dat: Závěrečná zpráva výzkumného projektu MPSV Rodinná politika na regionální a lokální úrovni, CESES FSV UK, únor 2011 + podklady poskytnuté odborem zdravotnictví, školství, mládeže a sportu a odborem dopravy KrÚ Kraje Vysočina

nance na pravidelné dojíždění do „večerní školy“ a obtížně se z nezáviděníhodné situace své i své rodiny dostávají.

■ Oblast volnočasových aktivit

Do volnočasových aktivit řadíme veškeré služby, které jsou směřovány na využití času mimo zaměstnání a školní docházku. Nezařazujeme sem mateřské školy ani jesle, které lze dosud zařadit do kapitoly zdravotnictví. Dle zákona č. 455/1991 Sb., o živnostenském podnikání (živnostenský zákon), ve znění pozdějších předpisů je péče o děti starší 3 let věku živnost volná a není zde potřeba splnit žádné specifické podmínky, kromě všeobecných podmínek týkajících se živnostenského podnikání.

Za základ volnočasových aktivit je na úrovni samosprávy vnímáno **sportovní vyžití a různé zájmové kroužky, školní družiny, školní kluby, domovy dětí a mládeže** a např. **prázdninové tábory**. Patří sem však i činnost mateřských a rodinných center a dalších převážně neziskových institucí. Základní volnočasové aktivity jsou realizovány na úrovni kroužků při jednotlivých ZŠ a DDM. Je zaznamenáván propad v účasti na těchto aktivitách při přechodu na střední školu. Větší význam při výchově dětí by mohly mít i školní družiny, které se však z důvodu přetíženosti škol v jiných oblastech někdy stávají spíše místem pouhého „hlídání dětí“ než místem se specifickým programem podporujícím všestranný rozvoj dětí. Vedoucí družin např. i ve spolupráci s místními organizacemi občanského sektoru mohou hrát významnou roli při organizaci aktivit i v období prázdnin. Družina a školní klub podléhají následujícím předpisům:

- Zákon č. 561/2004 Sb., o předškolním, základním, středním, vyšším odborném a jiném vzdělávání (školní zákon), ve znění pozdějších právních předpisů, zejména pak § 111 a § 112, které řeší zájmové vzdělávání.
- Vyhláška č. 74/2005 Sb., o zájmovém vzdělávání, která stanoví činnosti škol-

ního klubu a školní družiny, jejich účastníky, organizaci a výši úplaty.

Snad každá obec disponuje nějakých sportovištěm, ať už jako součást místní školy nebo jako samostatné hřiště. Zájmové aktivity dětí a mládeže v obcích a městech Kraj Vysočina systémově podporuje. Dobrou praxí jsou tzv. „otevřená hřiště“, kdy jsou školní hřiště v odpoledních hodinách otevřena veřejnosti. Ve městech bývají i různé kryté sportovní haly využívané různými sportovními oddíly, které působí i v menších obcích. Zvláště na úrovni malých obcí jsou populární oddíly dobrovolných hasičů dětí a mládeže.

Dále do této oblasti zahrnujeme **mateřská a rodinná centra**, což jsou dvě různé kategorie organizací (zpravidla občanských sdružení). Mateřská centra se zaměřují především na rodiny s malými dětmi a sdružují se do Sítě mateřských center. Mateřská centra zřizují zpravidla matky na mateřské dovolené, které se zároveň podílejí na jejich samosprávě a zajišťují programy.²⁶ Rodinná centra jsou pak více zaměřena na celé rodiny a i další vývojové fáze rodiny, než jen rodiny s malými dětmi. Jedním z hlavních představitelů rodinných center je Národní centrum pro rodinu.²⁷ Není neobvyklé, že rodinná centra jsou úzce svázána s církvemi. Rodinná centra jsou sdružena v Asociaci center pro rodinu (ACER).

Na volnočasových aktivitách se podílí řada dalších neziskových organizací, které pořádají různé aktivity pro rodiny, např. u příležitosti dne rodiny, dětského dne, dne matek apod.

Na úrovni krajů a obcí bývají též podporovány letní tábory. Výběr dětí, kterým je podpora poskytnuta, probíhá zpravidla individuálně na úrovni sociálních odborů městských úřadů.

Kraje a obce se zpravidla podílejí na spolufinancování místních organizací občanského sektoru poskytujících různá volnočasová vyžití, a to formou dotací a grantů. Nejedná se obvykle o pravidelnou pomoc, ale organizace musí opakovaně žá-

²⁶ V podrobnostech viz www.materska-centra.cz/sit-mc-v-cr/co-jsou-mc/

²⁷ V podrobnostech viz www.rodiny.cz/07/?pg=onas



dat o příspěvek z odpovídajících programů. Některá města též provozují příspěvkové organizace typu „dům dětí a mládeže“, které organizují řadu odpoledních kroužků a někdy též pořádají letní tábory. Představitelé samosprávy též spontánně do této kategorie zařazují aktivity pro seniory. Jedná se o kluby důchodců, organizování různých výletů, besed atd. Tyto aktivity bývají plně financovány z rozpočtu města.

V oblasti volnočasových aktivit je na všech úrovních samosprávy aktivně využívána spolupráce s neziskovými organizacemi. Těm kraj i obce (včetně malých obcí) poskytují finanční příspěvky a na úrovni obcí probíhá i aktivní spolupráce na organizaci konkrétních akcí (např. město navrhuje děti pro účast na letních táborech pořádaných místním kulturním domem).

Jako prorodinná podpora volnočasových aktivit jsou vnímány i tzv. **Rodinné pasy**, v některých krajích vydávané i zvláštní Senior pasy. Tyto karty neboli pasy jsou rozšířené i v zahraničí. Pomocí nich pak rodiny získávají slevy na vstup do různých kulturních a sportovních zařízení, ale i při běžných platbách v obchodech u komerčních firem zapojených do projektu.

Rodinné pasy Kraje Vysočina vznikly jako projekt na podporu rodin s dětmi. Jeho podstatou je vytvoření a realizace systému poskytování slev a dalších výhod rodinám s dětmi do osmnácti let věku. Držitelé Rodinných pasů mohou využívat slevy nejen na území České republiky a části Slovenska ale i v oblasti Dolního Rakouska. Projekt využívá vlastní síť Rodinných pasů. Poskytovatelé slev jsou všechny subjekty nabízející slevu na Rodinný pas, jedná se o příspěvkové organizace i soukromé subjekty. Lze využít slev z oblastí kultury a sportu, nákupů a ostatních služeb (např. restaurace,



ubytování, dovolené). Držitelé těchto pasů mají možnost uplatnit nárok na slevu ve výši 5 %–20 %. Největší slevy jsou nabízeny v oblasti volnočasových aktivit (až 50 %), a to zejména u poskytovatelů, kteří jsou příspěvkovými organizacemi kraje, obcí a měst. Jedná se o muzea, koupaliště, památkové objekty, sportoviště a kulturní akce. Poskytovatelé slev jsou označeni samolepkou Rodinné pasy.

Žádat o rodinný pas mohou rodiny (i neúplné tzn. také nesezdaní partneři, samoživitelé, osoby mající dítě v péči), podmínkou je trvalé bydliště v kraji a alespoň jedno dítě do 18 let věku. Zapojení do projektu je pro rodiny zdarma. Na základě registrace je rodinám vystavena karta Rodinný pas.

Projekt vznikl v roce 2006. První lokalitou v České republice, ve které byl projekt Rodinné pasy spuštěn, byl Jihomoravský kraj. Kraj Vysočina se připojil na podzim 2006, realizuje tudíž projekt již šestým rokem. V současné době projekt funguje také v kraji Olomouckém, Pardubickém, Zlínském, Ústeckém a Královéhradeckém. Na základě smlouvy o spolupráci existuje vzájemná uznatelnost rodinných pasů mezi Jihomoravským krajem a Krajem Vysočina. V rámci projektu evropské územní spolupráce byl v roce 2010 oficiálně spuštěn systém vzájemné uznatelnosti Rodinných pasů Kraje Vysočina a partnerského systému z Dolního Rakouska pod názvem Familienpass. Jedná se o projekt „Propojení systému Rodinných pasů v kraji Vysočina se systémem NÖ Familienpass v Dolním Rakousku“, podpořený evropskými financemi s deseti procentní účastí Kraje Vysočina, s obdobím realizace do 1. 7. 2012. Udržitelnost projektu je poté minimálně po dobu 5 let a bude financována z rozpočtu kraje.



EVROPSKÁ UNIE
Evropský fond pro
regionální rozvoj



EUROPEAN TERRITORIAL CO-OPERATION
AUSTRIA-CZECH REPUBLIC 2007-2013
Gemeinsam mehr erreichen. Společně dosáhneme více.

V Kraji Vysočina je v síti Rodinné pasy k datu 31. 5. 2012 aktivně zapojeno 713 poskytovatelů slev, v celé České republice je to kolem 4 500 poskytovatelů. K 31. 5. 2012 bylo v Kraji Vysočina vydáno celkem 11 128 Rodinných pasů, v rámci celé České republiky počet zaregistrovaných rodin již přesáhl 96 tisíc. Od počátku realizace projektu se v Kraji Vysočina průměrně ročně zaregistrovalo cca 1 750 rodin.

Tabulka č. 4: Statistika nově registrovaných držitelů Rodinných pasů Kraje Vysočina

Počet rodin	
2006	2600
2007	1290
2008	1066
2009	1859
2010	576
2011	3139
Celkem	10530

V rámci projektu Rodinné pasy Kraje Vysočina jsou pořádány akce pro rodiny s dětmi, vydávány katalogy poskytovatelů a slevové katalogy pro rodiny s dětmi či krajský časopis Vysočinka.

■ Bydlení

Je nespornou skutečností, že kvalita bydlení určuje svým způsobem kvalitu života jedince i jeho jednání a že zajištění dostupného bydlení je prevencí případného sociálního vyloučení. Zajištění bydlení je v základu osobní odpovědnosti jednotlivce. V každé společnosti však existují lidé, kteří si prostředky na své bydlení z objektivních důvodů nejsou schopni zajistit sami. Zákon č. 128/2000 Sb., o obcích v § 35 odst. 2 uvádí, že obec v samostatné působnosti ve svém územním obvodu pečuje v souladu s místními předpoklady a s místními zvyklostmi o vytváření podmínek pro rozvoj sociální péče a pro uspokojování potřeb svých občanů, mimo jiné o uspokojování potřeby bydlení. Ustanovení výše uvedeného paragrafu zákona o obcích však není nikde specifikováno. Jedná se pouze

o deklarativní formu, s tím že výklad termínu „uspokojování potřeby bydlení“ je již v kompetenci jednotlivých obcí. Jako i v jiných obdobných případech pouze obecných formulací zákonných předpisů by pro obce bylo přínosem získat náměty – nikoliv nařízení! – na opatření, která by mohla v rámci uspokojování potřeby bydlení svých občanů realizovat.

Role kraje je v této oblasti značně omezená – svou podpůrnou roli uplatňuje kraj prostřednictvím spolufinancování tvorby podkladů nutných pro realizaci záměrů obcí v oblasti využití vhodných nebytových prostor v majetku obcí a měst pro bydlení. Obdobná nepřímá podpora probíhá i u výstavby technické infrastruktury, čímž se následně stimuluje výstavba bytů i nových rodinných nebo bytových domů ve městech a obcích Kraje Vysočina. Hlavní roli při tvorbě a uplatňování bytové politiky zůstává i nadále státu, jenž disponuje finančními prostředky odpovídajícími složitosti a rozsahu problematiky bydlení, a dále plnoprávným občanům, nesoucím za své bytové poměry veškerou odpovědnost. Bydlení je přitom jednou z oblastí, ve které může poměrně úzce spolupracovat veřejný a soukromý sektor na všech úrovních. Zásadní pro naplnění role státu v oblasti bydlení je vytvoření stabilního finančního prostředí pro podporu bydlení, vytvoření stabilního legislativního rámce a posílení stability institucí nesoucích odpovědnost za naplňování politiky státu v oblasti bydlení. Je nezbytné, aby státní bytová politika byla jasná, dlouhodobě stabilní a aby dotační tituly a podpory byly rovněž dlouhodobě neměnné a podpořené dostatečnými objemy finančních prostředků. Jako problém je vnímáno, že sociální bydlení není v současné době státem garantováno. Finanční možnosti obcí v této oblasti jsou značně omezené a v důsledku privatizace obce disponují řádově jen procenty z celkového bytového fondu.

Identifikované problémy lze shrnout do několika kategorií²⁸. Problematika legislativního charakteru – v těchto oblastech

²⁸ Zdroj shrnutí: Koncepce bydlení ČR do roku 2020, MMR 2011, str. 60

by se měl stát, potažmo ministerstvo pro místní rozvoj výrazně angažovat a zabezpečit prospěšné a stabilní právní prostředí pro fungování trhu. Dále pak problémy finančního charakteru – v této oblasti je zapotřebí nalézt dostatečné zdroje k naplňování cílů bytové politiky, a to v oblasti výstavby nových bytů, rekonstrukcí a oprav stávajícího bytového fondu. Rovněž je třeba zaměřit se na zvýšení dostupnosti bydlení pro jednotlivé cílové skupiny. Vzhledem k omezeným možnostem státního rozpočtu by měl být systém zaměřen na nástroje revolvingového typu (úvěry, záruky). V neposlední řadě je třeba řešit roztržitost kompetencí týkajících se bydlení a absenci nástrojů umožňujících prosazování koordinační role ministerstva pro místní rozvoj v této oblasti.

Negativem je odchod mladých lidí z menších obcí a měst. Dostupnost parcel a bydlení pro sociálně slabší rodiny je vnímána jako klíčové opatření pro podporu rodin na malé obci. Některé obce se snaží rodiny „přilákat“ na již zasíťované pozemky.

Jako prorodinné opatření je na úrovni velmi malých obcí vnímáno též nevybíráání povinných poplatků v plné zákonné výši (poplatky za odpad, ze psa, daň z nemovitosti, atd.). Pro některé ekonomicky slabé rodiny, kde je větší počet členů domácnosti, jsou i poplatky v řádech stokorun značnou finanční zátěží. Lze uvažovat i o zavedení levného bydlení pro seniory, nebo zavedení takového zvýhodněného bydlení i pro začínající rodiny s dětmi. Poslední výzkumy doporučují podporovat nájemní formu bydlení, která přispívá k větší flexibilitě při hledání zaměstnání.²⁹

■ Doprava

Dopravu lze mezi sledované oblasti zařadit z důvodu silného vlivu dojíždění do zaměstnání, školy i za volnočasovými aktivitami v regionech na rodiny. Dojíždění ovlivňuje čas a finance dojíždějících, tj. parametry, které mají přímý vliv na rodiny. Podle zákona o obcích za uspokojování potřeby občanů v oblasti dopravy a spojů zodpovídá obec v samostatné působnosti.

S realizací těchto opatření úzce souvisí zákon č. 194/2010 Sb., o veřejných službách v přepravě cestujících a o změně dalších zákonů, který je převedením Nařízení Evropského parlamentu a Rady (ES) č. 1370/2007, o veřejných službách v přepravě cestujících po železnici a silnici do české legislativy. Tento zákon v § 31 uvádí povinnost krajů a obcí zajišťovat dopravní obslužnost. Kraje a obce ve své samostatné působnosti stanoví rozsah dopravní obslužnosti a zajišťují dopravní obslužnost veřejnými službami v přepravě cestujících veřejnou drážní osobní dopravou a veřejnou linkovou dopravou a jejich propojením.

V Kraji Vysočina je průřezově u všech představitelů samosprávy vnímána jako problematická **dopravní obslužnost**, a to z důvodu nízké hustoty spojů a velkých vzdáleností, tj. i nákladů na pravidelné dojíždění. Např. náklady na dojíždění mnohdy převyšují cenu samotné volnočasové aktivity. Pro některé rodiny je problémem i denní dojíždění dětí do školy, když v malých obcích je pouze pět tříd a povinnou školní docházku děti musí dokončovat na škole v některém z okolních měst.

Doprava zdarma či zvýhodněná doprava pro rodiče s kočárky nemá prozatím velkou politickou podporu na úrovni samosprávy. Je vnímána jako nesystémové opatření, jsou obavy, že další sociální skupiny budou též vyžadovat toto zvýhodnění.

V této oblasti dále vnímáme jako nejvýznamnější pro rodiny **bezbariérovost** a **bezpečnost**. Oddělování zranitelných účastníků silničního provozu od automobilového provozu je především věcí obcí jako vlastníků místních komunikací. Řešením jsou stezky pro chodce a cyklisty, zařízení k zabezpečení přechodů pro chodce v obcích (světelná signalizační zařízení, ochranné ostrůvky, nasvětlení přechodů a jejich vhodné umístění) apod. Kraj Vysočina vypisuje již druhým rokem grantový program „Bezpečná silnice“.

Budují se bezbariérové trasy, především mezi jednotlivými úřady. Bezbariérovost je vnímána jako důležitá pro handicapované,

²⁹ Zdroj: Konference Bydlení v regionech: Nové nástroje bytové politiky, konaná 20. 10. 2011 v Praze, www.disparity.cz

seniory a rodiče s kočárky. Při budování bezbariérových tras je využívána spolupráce s handicapovanými a seniory, kteří sami navrhnou kritická místa.

Ve větších městech je možné do této problematiky zahrnout i výstavbu cyklostezek. Podpora cyklo dopravy je zdůvodnitelná pro její naprosto zřejmá pozitiva – umožňuje mobilitu bez ohledu na stáří a výši příjmu, je cenově výhodná, bezhlučná, přátelská k životnímu prostředí a má malé plošné nároky. Pravidelná jízda na kole je vynikající prevencí proti civilizačním chorobám. Významný je i přínos cyklistiky pro relativně nerušící mobilitu návštěvníků v přírodním i městském prostředí, a tím i pro rozvoj cestovního ruchu.

■ Zdravotnictví

Do oblasti zdravotnictví patří poskytování akutní i preventivní zdravotní péče. Z pohledu rodinné politiky je důležité, že do této oblasti doposud spadalo i provozování jeslí, tj. zařízení pro děti do 3 let věku. Stávající jesle mohou být nejpozději do 30. 4. 2013 provozovány jako zdravotnická zařízení, a to podle přechodných ustanovení zákona č. 372/2011 Sb., o zdravotních službách a podmínkách jejich poskytování.

Nové jesle od 1. 4. 2012 již mohou být provozovány na základě živnostenského oprávnění dle zákona č. 455/1991 Sb. jako vázaná živnost „péče o děti do tří let věku v denním režimu“, jejíž výkon je podnikatel povinen zajistit pouze fyzickými osobami splňujícími odbornou způsobilost. Do budoucna se tedy vznik jeslí administrativně usnadní, protože k jejich provozování nebude třeba oprávnění k poskytování zdravotních služeb.

Provoz jeslí zřizovaných obcemi je financován pouze z rozpočtů jednotlivých obcí a z plateb od rodičů za děti do jeslí umístěných. Obce na provoz jeslí nedostávají žádné příspěvky ze státního rozpočtu. Zřejmě právě z tohoto důvodu klesl počet jeslí v celé ČR z původního počtu cca 1 200

na počátku 90. let na pouhých 46 zařízení³⁰. V Kraji Vysočina byly ke dni 31. 3. 2012 (jako zdravotnické zařízení) provozovány pouze jedny jesle. Ve většině menších měst jesle zřízeny nejsou vůbec a ve městech, kde zřízeny jsou³¹, jsou jejich kapacity zcela naplněny. Rodiče, kteří se rozhodnou pracovat dříve, než dítě dosáhne 3 let věku, tak mají možnost využít pouze soukromá zařízení, která jsou finančně náročná anebo se musejí obrátit na prarodiče.

Zástupci samosprávy vidí rodinnou politiku ve zdravotní oblasti především v zajištění dostupnosti základní zdravotní péče pro své občany, což je problematické zejména v menších obcích a na Vysočině úzce souvisí i se špatnou dopravní dostupností.

■ Oblast sociální

Sociální oblast je určena především pro ty rodiny, které se dostanou do obtížné situace např. pro ekonomické problémy, zdravotní postižení apod. Kromě klasické výplaty dávek v systému státního sociálního zabezpečení, které život rodin též zásadním způsobem ovlivňují (funkčnost sociálního systému je však v současné době po provedené sociální reformě, účinné k 1. 1. 2012, předmětem řady diskusí a např. i ombudsman poukazuje na zhoršující se situaci zejména rodin s dětmi a seniorů), do sociální oblasti patří klasické poskytování sociálních služeb. Spadají sem např. domovy pro seniory, domovy pro osoby se zdravotním postižením, azylové domy, domy na půli cesty, stacionáře, atd., tedy instituce, které jsou provozovány buď jako příspěvkové organizace krajů a obcí, nebo v jiné právní formě, typicky jako organizace neziskového sektoru.

Sociální služby slouží především těm rodinám, které jsou ohroženy nějakým sociálním nebo zdravotním problémem, na který může vhodný druh sociální služby individuálně reagovat. V podpoře rodiny tedy mohou sehrát určitou roli prakticky

³⁰ Údaj se vztahuje k roku 2010, zdroj MPSV

³¹ V Kraji Vysočina nadto jesle, provozované jako zdravotnické zařízení, fungují pouze v Chotěboři.



všechny sociální služby, jejichž rozvoj je předpokládán ve Střednědobém plánu rozvoje sociálních služeb. Například denní stacionáře a pečovatelské služby umožňují, aby senior zůstal co nejdéle v rodině. Zdravotní stav seniora se může ale natolik zhoršit, že by se někdo z rodiny musel vzdát příjmu z pracovních aktivit, aby zajistil potřebou péči v domácnosti. To může mít i vážné dopady pro život celé rodiny a v takových případech je domov pro seniory jediným řešením. Pro pomoc rodině jsou některé sociální služby přímo předurčeny. Jsou to sociálně aktivizační služby pro rodiny s dětmi, nízkoprahová zařízení pro děti a mládež, azylové domy pro matky (otce) s dětmi, intervenční centra nebo některé typy odborného sociálního poradenství. Smyslem těchto služeb je napomáhat rodinám řešit problémy ve vztazích a ve výchově v rámci rodiny, právní problémy nebo situace spojené se ztrátou bydlení či s domácím násilím. Někdy tato pomoc umožní předejít rozpadu rodiny, ale především zmírňuje dopady různých situací na další život dětí. V některých případech by děti bez pomoci sociálních služeb musely být z rodin odebrány.

Oblast sociální je ze všech sledovaných oblastí na úrovni obcí a krajů snad nejvíce propracovaná, a to díky jasnému legislativnímu vymezení těchto služeb³². V oblasti plánování sociálních služeb je aktivně využíváno komunitní plánování a i když může mít tento přístup někdy spíše formálnější charakter, u řady obcí převažuje aktivní využívání komunitního plánu a plánování a podpora sociálních služeb právě v oblas-

tech, které definuje komunitní plán. Přes svoji propracovanost je tato oblast vnímána pouze jako určitá „záchranná síť“ pro rodiny v obtížné situaci a „zdravé“ rodiny příliš nepostihuje. I v této oblasti je patrné silné propojení veřejné a soukromé sféry, zejména krajů a obcí a nestátních neziskových organizací.

Je zřejmé, že systém poskytování a zejména financování sociálních služeb musí být i nadále vyladován. Příspěvek na péči, který byl zaveden zákonem o sociálních službách, byl dobře zamýšlen, ale paradoxně vedl k enormnímu nárůstu nákladů na sociální služby a zároveň k podfinancování poskytovatelů sociálních služeb. V současné době MPSV realizuje projekt „Podpora procesů v sociálních službách“, jehož jednou z aktivit je „Plánování dostupnosti sociálních služeb a efektivní distribuce finančních prostředků na jejich zajištění“. Během této aktivity by měl realizační tým aktivně komunikovat se samotnými poskytovateli sociálních služeb, kteří mají řadu námětů na to, jak by měl být systém upraven, aby byl celkově efektivnější.

■ Ostatní oblasti

Jedním z mála opatření, která jsou díky dlouhé tradici realizována v mnohých obcích, je vítání občánků. Tato akce nabývá na různých místech různých podob; její součástí nicméně bývá i dar obce novému obyvateli. Potenciál vítání občánků může mít kromě podpory konkrétní rodiny ještě jinou rovinu, a to rovinu komunitní. Konkrétní forma podpory se nicméně musí odvíjet od specifík dané lokality.

³² Viz zákon č. 108/2006 Sb., o sociálních službách, ve znění pozdějších předpisů



4 Charakteristika kraje, údaje o obyvatelstvu a domácnostech, prognózy vývoje



Monitorování situace rodin v regionu umožní koncepčně reagovat na jejich konkrétní, aktuální potřeby. Je proto třeba sledovat přehled statistických údajů za jednotlivé kraje v oblastech, které mají vliv na rodinnou politiku (počet obyvatel, věkové složení, sňatečnost, rozvodovost, porodnost, nezaměstnanost, vzdělanost, charakteristika domácností apod.)³³.

Z hlediska rozlohy je Kraj Vysočina pátým největším ze čtrnácti krajů České republiky - tvoří necelých 9 % rozlohy celé ČR. Je pro něj charakteristická členitost území, vyšší nadmořská výška a řídké osídlení. Vysočinu je možné označit za region venkovského typu. Území kraje se administrativně člení na 5 okresů, 15 správních obvodů obcí s rozšířenou působností a 26 obvodů pověřených obecních úřadů. Základní samosprávnou jednotkou jsou obce, kterých je v kraji 704 (stav od 1. ledna 2005). Jedná se o druhý nejvyšší počet obcí po Středočeském kraji, všechny ostatní kraje ČR mají počet obcí menší. To svědčí o značné administrativní roztržitosti území kraje.

Obec na Vysočině má v průměru 727 obyvatel³⁴, tedy nejméně ze všech krajů České republiky. V kraji jsou nejčetněji zastoupeny obce s méně než 500 obyvateli. Statut města má 34 obcí kraje, což je v rámci České republiky vzhledem k velikosti regionu mírně podprůměrné. Rozdrobená sídelní struktura přispívá v některých případech k vylidňování menších obcí a odchodu mladých a kvalifikovaných obyvatel. Velká města s více jak 20 000 obyvateli se v Kraji Vysočina nacházejí pouze čtyři, statutární město Jihlava má přes 50 000 obyvatel.

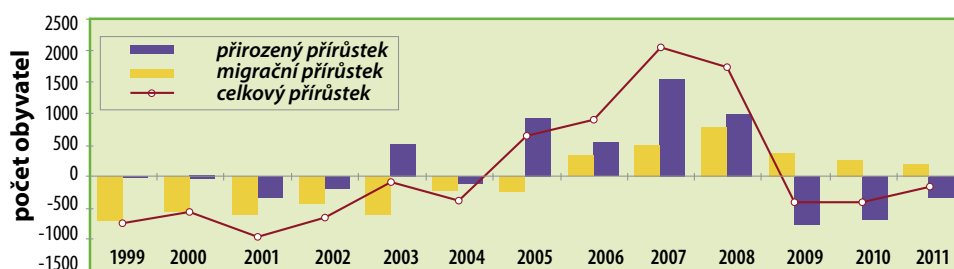
Kraj Vysočina je v pořadí třetí nejméně lidnatý kraj v ČR, méně obyvatel mají pouze Liberecký a Karlovarský kraj. Počet obyvatel v kraji je 511 925 (k 31. 12. 2011), což představuje 4,9 % z celkového počtu obyvatel v ČR. Z hlediska vývoje počtu obyvatel v Kraji Vysočina docházelo od roku 2005 do roku 2008 k vysokému nárůstu počtu obyvatel, ale od roku 2008 má tento vývoj klesající tendenci. Vývoj přírůstků obyvatel od roku 1999 a počet obyvatel v roce 2011 podle okresů jsou zachycené v tabulce a grafu níže.

	Stav na počátku období 1. ledna 2011			Střední stav obyvatelstva			Stav na konci období 30. prosince 2011		
	celkem	muži	ženy	celkem	muži	ženy	celkem	muži	ženy
Kraj celkem	512 233	254 020	258 213	511 960	253 938	258 022	511 925	253 979	257 946
v tom okresy:									
Havlíčkův Brod	95 124	47 197	47 927	95 095	47 181	47 914	95 088	47 174	47 914
Jihlava	111 986	55 453	56 533	112 083	55 519	56 564	112 188	55 587	56 601
Pelhřimov	72 467	35 907	36 560	72 436	35 880	36 556	72 455	35 907	36 548
Třebíč	113 705	56 314	57 391	113 507	56 229	57 278	113 322	56 145	57 177
Žďár nad Sázavou	118 951	59 149	59 802	118 839	59 129	59 710	118 872	59 166	59 706

Tabulka č. 5: Počet obyvatel v Kraji Vysočina a jeho okresech v 1.–4. čtvrtletí 2011 (předběžné údaje)

³³ Zdroje následujících demografických údajů, tabulek a grafů: Český statistický úřad, MPSV, Profil Kraje Vysočina a datový sklad Kraje Vysočina.

³⁴ Stav k 31. 12. 2011



Graf č. 2: Přírůstek obyvatel v Kraji Vysočina

Údaj o počtu obyvatel je výsledkem bilance, která navazuje na výsledky sčítání lidu, které se uskutečnilo k 26. 3. 2011. Podle této bilance³⁵ se počet obyvatel kraje oproti roku 2010 snížil o 308 osob. Úbytek obyvatel byl způsoben pasivním saldem migrace, když počet vystěhovaných převýšil počet přistěhovaných o 352 osob. Stěhováním ubylo nejvíce obyvatel v okrese Třebíč, což mimo jiné souvisí i s nedostatkem pracovních příležitostí. Pokles počtu obyvatel se týká všech okresů kraje, s výjimkou Jihlavy, kde se v průběhu loňského roku zvýšil počet obyvatel o 202 osob. Tento přírůstek byl způsoben jak kladným saldem migrace, tak i přirozeným přírůstkem obyvatelstva. Přirozený přírůstek obyvatel (rozdíl mezi počtem živě narozených a zemřelých) tak na Vysočině v roce 2011 činil 44 osob (v roce 2010 to bylo 252 obyvatel). V roce 2011 se v kraji živě narodilo 5 075 dětí, tzn. o 280 méně než v roce 2010. Mezi naro-

zenými dětmi mírně převažovali chlapci, a to 51,8 %. Zatímco klesá počet narozených dětí, stoupá průměrný věk matky při narození dítěte. Většina matek patřila při narození prvního dítěte do věkové skupiny 25–29 let.

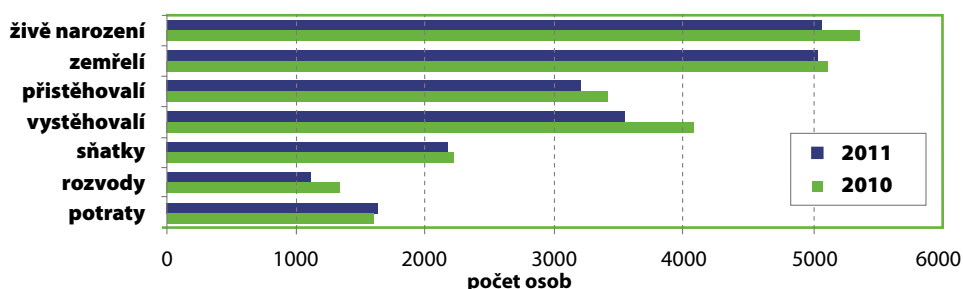
V 1.–4. čtvrtletí 2011 připadlo na 1 000 obyvatel Vysočiny (středního stavu) 9,9 živě narozených dětí (průměr ČR – 10,4). Hrubá míra porodnosti, tj. počet živě narozených na 1 000 obyvatel středního stavu, byla v roce 2011 nejvyšší v okrese Jihlava. Na úrovni správních obvodů obcí s rozšířenou působností počty živě narozených meziročně kolísají. Nad průměr ČR se v souhrnu za pětileté období (2006–2010) kromě Jihlavska dostalo rovněž Havlíčkobrodsko, Velkomeziříčsko a Novoměstsko. Nejnižší hrubou mírou porodnosti vykázalo Telčsko, Bystřicko a Pacovsko. Počet narozených převyšoval počet zemřelých pouze v okresech Jihlava a Žďár nad Sázavou.

Tabulka č. 6: Pohyb obyvatelstva v Kraji Vysočina a jeho okresech v roce 2011 (předběžné údaje)

	Sňatky	Rozvody	Živě narození	Potraty		Zemřelí			Přirozený přírůstek	Přistěhovaní	Vystěhovaní	Přírůstek stěhováním	Celkový přírůstek
				celkem	UPT ¹⁾	celkem	do 1 roku	do 28 dnů					
Vysočina	2 167	1 105	5 075	1 630	852	5 031	14	7	44	3 197	3 549	-352	-308
v tom okresy:													
Havlíčkův Brod	371	224	945	314	158	953	3	1	-8	941	969	-28	-36
Jihlava	498	212	1 170	417	215	1 043	2	1	127	1 026	951	75	202
Pelhřimov	294	153	690	198	99	799	1	1	-109	751	654	97	-12
Třebíč	486	283	1 088	335	173	1 118	6	2	-30	783	1 136	-353	-383
Žďár nad Sázavou	518	233	1 182	366	207	1 118	2	2	64	842	985	-143	-79

¹⁾ umělá přerušení těhotenství

³⁵ Celkový růst (úbytek) populace je výsledkem kombinace čtyř charakteristik pohybu obyvatelstva. Jeho výpočet určuje součet počtu živě narozených a přistěhovaných obyvatel do daného regionu, odečítá se počet zemřelých a vystěhovaných osob.



Graf č. 3: Pohyb obyvatelstva Kraje Vysočina

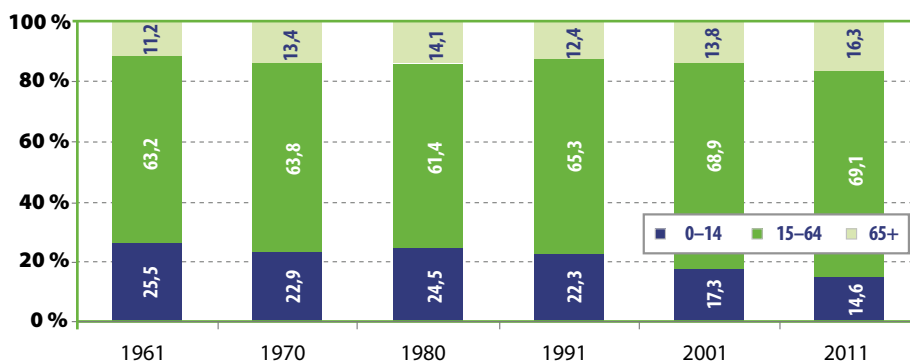
Počet potratů (1 630) byl v Kraji Vysočina v mezikrajském srovnání jeden z nejnižších, méně potratů bylo zaregistrováno pouze v Karlovarském a Pardubickém kraji. V porovnání s rokem 2010 se na Vysočině počet provedených zákroků zvýšil o 39.

V Kraji Vysočina v roce 2011 zemřelo 5 031 obyvatel, což bylo o 74 úmrtí méně než v roce 2010. Téměř polovina všech zemřelých skonala na nemoci oběhové soustavy. Druhou nejčastější příčinou úmrtí byla nádorová onemocnění. Největší podíl zemřelých (vyjádřeno na 1 000

obyvatel středního stavu) byl v okrese Pelhřimov.

V obyvatelstvu kraje mírně převažují ženy, z 511 925 obyvatel ke konci roku 2011 bylo žen 257 946. Z hlediska věkové struktury (k 31. 12. 2010) se Kraj Vysočina se svým průměrným věkem obyvatelstva 40,8 let shoduje s celorepublikovým průměrem. Srovnání věkové struktury obyvatelstva při sčítáních v letech 1961–2011 potvrzuje trend postupného stárnutí populace.

Vývoj věkové struktury obyvatelstva popisuje graf níže:



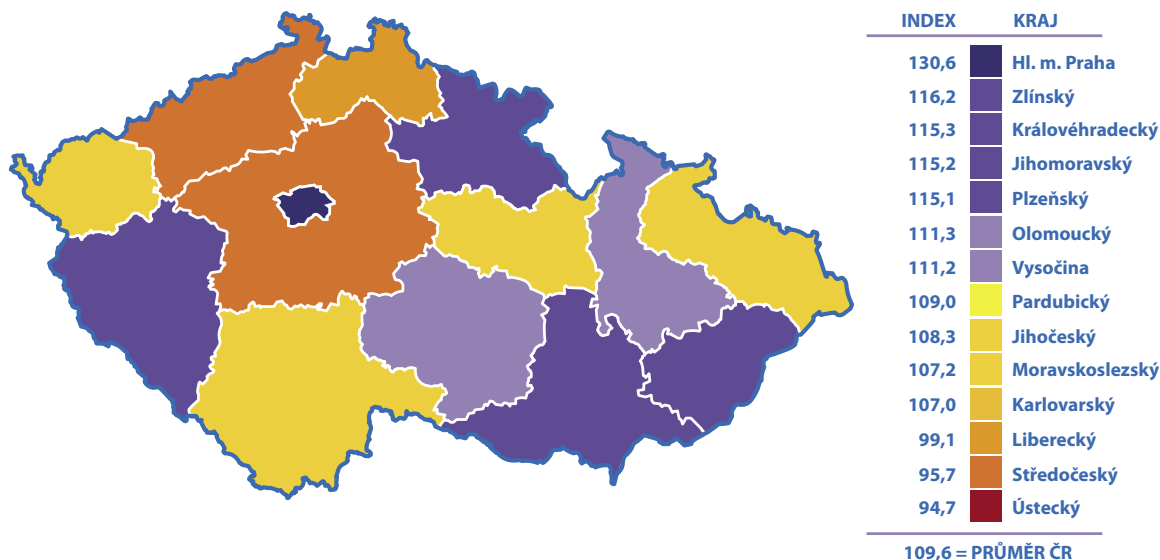
Graf č. 4: Obyvatelstvo Kraje Vysočina podle věku v letech 1961–2011



Podíl i absolutní počet dětí do 14 let se stále snižuje, a to již od sčítání v roce 1980. S ohledem na koncipování rodinné politiky je důležité zdůraznit, že téměř každý sedmý obyvatel kraje (14,6 %) je ve věku do 14 let. Důležitá pro vývoj a směřování rodinné politiky je i znalost struktury obyvatel v produktivním věku. Konkrétně se jedná o věkové skupiny nad 15 let po hranici důchodového věku, která činí 65 let. Podíl osob v produktivním věku se sice od předchozího sčítání téměř nezměnil (v mezidobí rostl do roku 2008, od roku 2008 má klesající tendenci) a představuje necelých 70 % obyvatelstva, počet osob v poproduktivním věku (65 a více let) však v roce 2011 již poprvé převažuje nad dětskou složkou populace (0–14 let), zatímco ještě při sčítání v roce 2001 tomu bylo naopak. Index stáří, který udává počet osob ve věku 65 a více let na 100 osob ve věku 0–14 let, vzrostl v Kraji Vysočina ze 79,6 v roce 2001 na 111,2 v roce 2011. Porovnání s ostatními kraji je patrné z grafického zobrazení:

Střední délka života³⁶ je na Vysočině u mužů 75,54 let, u žen 81,26 let.

Vysočina stárá rychleji než jiné kraje a během 10 let ztratila prvenství v nejvyšším podílu dětí na populaci. Mladší je nyní kraj Středočeský, Ústecký a Liberecký. V těchto krajích ještě stále počet dětí mírně převažuje nad počtem 65letých a starších. Vysočina má nyní stejný podíl dětí na populaci jako kraj Jihočeský či Královéhradecký. Značné rozdíly ve věkové struktuře zůstávají i v rámci kraje. Ze správních obvodů obcí s rozšířenou působností má nejstarší obyvatelstvo Pacov (index stáří 144,8). Naopak Velké Meziříčí je jediným správním obvodem, kde počet dětí ve věku 0–14 let ještě převažuje nad počtem osob v poproduktivním věku (index stáří 95,3). Zajímavé je srovnání věkové struktury podle velikostních skupin obcí. Podíl nejstarších obyvatel je nejvyšší v nejmenších obcích do 199 obyvatel. Naopak nejmladší obyvatel má skupina obcí od 1 000 – 1 999 obyvatel, kde je nejvyšší podíl dětí na populaci (15,5 %) a pouze v této skupině počet dětí převažuje nad počtem osob starších 65 let.



Graf č. 5: Index stáří v krajích ČR

³⁶ Střední délka života neboli naděje dožití (ex) udává průměrný počet let, který má naději prožít osoba právě x-letá při zachování řádu úmrtnosti sledovaného období.

Přestože z kraje odcházejí mladí lidé, v obcích Vysočiny žije 53 % „rodáků“, tj. osob narozených v obci trvalého bydliště. Podíl těchto patriotů, kteří zůstávají věrni svému rodišti, je čtvrtý nejvyšší mezi kraji. Více než 50 % obyvatel tvoří rodáci také ve Zlínském, Jihomoravském, Moravskoslezském kraji a v Praze. Ve srovnání s rokem 2001 ovšem ubylo rodáků na Vysočině o více než 11 tisíc (4 %), což naznačuje rostoucí význam migrace obyvatel.

Co se týká rodinného stavu, Kraj Vysočina má při mezikrajském srovnání nejvyšší podíl obyvatel ženatých či vdaných³⁷. Toto může mít příznivý vliv na realizaci prorodinné politiky Kraje Vysočina. Struktura obyvatel podle rodinného stavu se nicméně postupně mění. Mezi muži i ženami mají stále nejvyšší podíl osoby žijící v manželství (45,4 resp. 44,5 %), v roce 2001 však byly jejich podíly mnohem vyšší (49 resp. 48 %). Mezi muži se již podíl skupiny svobodných (44,8 %) těsně přiblížil

podílu ženatých mužů, v celé ČR již počet svobodných mužů převažuje nad počtem ženatých. Rovněž v krajském městě Jihlavě bylo sečteno více svobodných mužů než ženatých. U mužů i žen došlo za deset let v kraji k poklesu počtu i podílu ženatých/vdaných osob v populaci, naopak vzrostlo zastoupení svobodných a rozvedených (počet rozvedených mužů se zvýšil o 54 %, rozvedených žen bylo více o 47 %). Tento vývoj není nijak překvapivý vzhledem k počtům sňatků a rozvodů v posledních (přinejmenším) dvaceti letech. Jistým příznivým zjištěním zůstává, že Kraj Vysočina má nejnižší podíl rozvedených mužů (7,3 %) a rozvedených žen (8,5 %) na populaci ve srovnání s ostatními kraji. Počet ovdovělých žen v populaci je, vzhledem k jejich vyšší naději dožití, 5krát vyšší než počet ovdovělých mužů.

Následující tabulka zobrazuje obyvatelstvo kraje podle pohlaví a rodinného stavu k datu sčítání lidu:

Tabulka č. 7: Obyvatelstvo kraje podle pohlaví a rodinného stavu dle výsledků sčítání lidu

		26. 3. 2011	1. 3. 2001	3. 3. 1991
Muži celkem		254 394	252 996	254 284
z toho:	svobodní	113 862	110 019	110 244
	ženatí	115 415	124 209	129 533
	rozvedení	18 464	11 976	6 934
	ovdovělí	6 176	6 052	6 447
Ženy celkem		258 333	259 147	260 456
z toho:	svobodné	89 561	86 789	88 300
	vdané	115 017	124 101	129 550
	rozvedené	21 869	14 890	9 075
	ovdovělé	31 654	32 637	33 477



³⁷ Zdroj údajů: Předběžné výsledky SLDB 2011

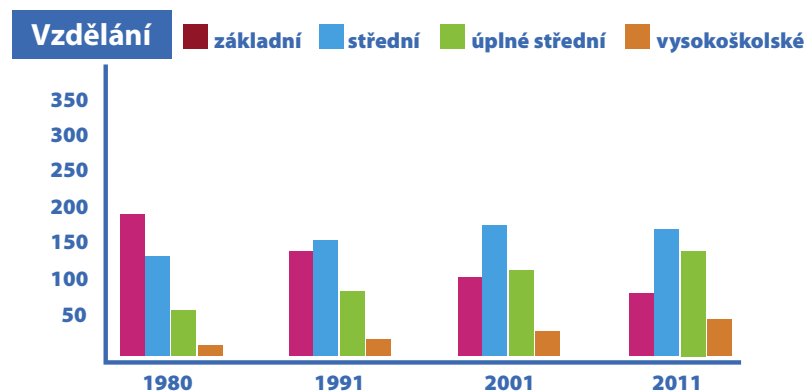
Podíl dětí narozených mimo manželství je v kraji dlouhodobě nižší než v ostatních regionech České republiky s výjimkou Zlínského kraje, ale má rovněž vzestupnou tendenci a v roce 2011 dosáhl hranice 35,7 % (tj. o 2 procentní body více než v roce 2010). Tomu odpovídá i růst počtu svobodných matek. Vysočina patří ke krajům s nižší než průměrnou sňatečností, ale zároveň s nejnižším podílem rozvedených lidí mezi kraji České republiky (podíl rozvodů na 1 000 obyvatel středního stavu za rok 2011 činil 2,2, když celorepublikový průměr byl 2,7). V průběhu minulého roku bylo v Kraji Vysočina uzavřeno celkem 2 167 sňatků a 1 105 manželství bylo rozvedeno. Oproti roku 2010 se počet sňatků snížil o 49, výrazněji ubylo rozvodů, kterých bylo o 223 méně. Nejvíce sňatků uzavřeli snoubenci v okrese Žďár nad Sázavou (518 sňatků) a Jihlava (498 sňatků). Manželské páry se nejčastěji rozvádějí po patnáctiletém a delším společném soužití. Nejvyšší počet rozvodů je ve věkové skupině 40 až 49 let.

Struktura obyvatelstva podle nejvyššího dosaženého stupně vzdělání je v Kraji Vysočina méně příznivá v porovnání s průměrem ČR, nicméně pokračuje trend postupného zvyšování vzdělanostní úrovně obyvatelstva³⁸. Vysokoškoláci již představují 10 % obyvatel kraje starších 15 let. Podíl vysokoškoláků v Kraji Vysočina je čtvrtý nejnižší ve srovnání s ostatními kraji (v roce 2001 byl

třetí nejnižší), nižší zastoupení má pouze Karlovarský, Ústecký a také Liberecký kraj. Od minulého sčítání však byl přírůstek vysokoškoláků v kraji rychlejší než v jiných regionech, absolutně přibýlo více než 15 tisíc osob, tj. téměř dvojnásobek proti přírůstku v předchozí dekádě. Na Vysočině byl dále zjištěn nejmenší počet obyvatel starších 15 let, kteří jsou zcela bez vzdělání (celkem 2 017 osob).

Pouze 55 % obyvatel dosahuje maximálně nižšího středního vzdělání. Nejpočetnější skupinou (více než 162 tisíc) zůstávají i v roce 2011 osoby se středním vzděláním bez maturity (vč. vyučení). Přestože se jejich počet v kraji za deset let snížil o více než 9 tisíc, Kraj Vysočina má nejvyšší podíl těchto osob na populaci ve věku 15 a více let. Počet osob se základním vzděláním poklesl od roku 2001 o téměř 23 tisíc (na 18,2 %). Dlouhodobě naopak roste zastoupení lidí s vyššími stupni vzdělání. Počet osob s úplným středním vzděláním (s maturitou) nebo vyšším odborným vzděláním se oproti sčítání 2001 zvýšil o 17,4 % na 136 tisíc v roce 2011, což představuje téměř třetinu obyvatel starších 15 let. Ještě výraznější byl nárůst počtu vysokoškolsky vzdělaných, kterých bylo sečteno 43,5 tisíce a představují tak 10 % obyvatel kraje starších 15 let.

Vzdělanostní strukturu obyvatelstva kraje zobrazuje graf níže:



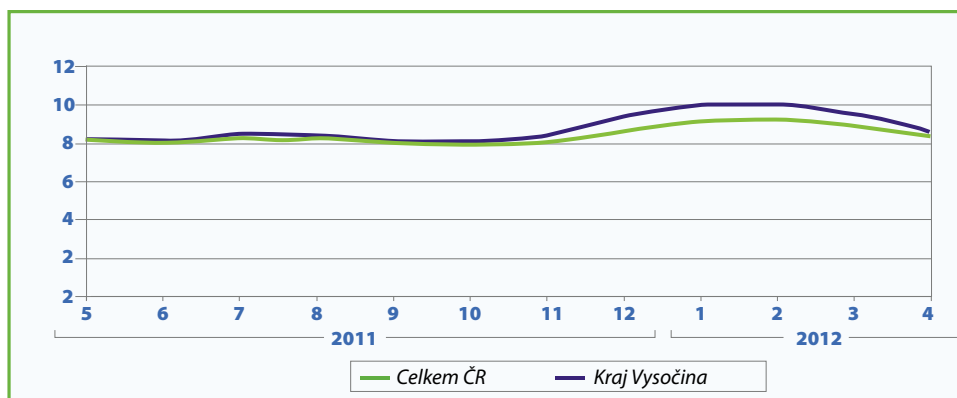
Graf č. 6: Obyvatelstvo kraje starší 15 let podle ukončeného vzdělání v letech 1980–2011 v tisících

³⁸ Zdroj údajů: Předběžné výsledky SLDB 2011

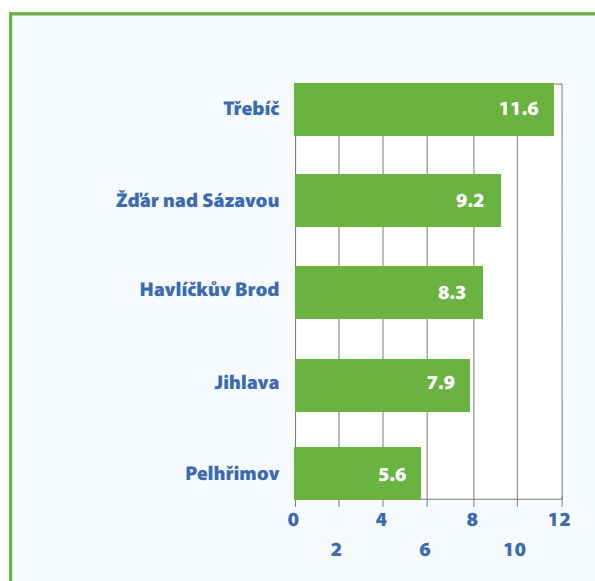
Přibližně polovinu populace kraje představují osoby ekonomicky aktivní³⁹; z nich ovšem bylo k 30. 4. 2012 více než 23 tisíc nezaměstnaných (konkrétně 23 475). Míra registrované nezaměstnanosti v Kraji Vysočina začátkem roku 2012 přesáhla 10 % (růst nezaměstnanosti na přelomu roku patří ke každoročně se opakujícím jevům), k 30. 4. 2012 činila dle statistik Českého statistického úřadu Vysočina 8,7 % (průměr ČR byl 8,4 %). V mezikrajském srovnání byla sedmá nejnižší, přičemž nejnižší míra registrované nezaměstnanosti je stabilně vykazována v Praze.

Viditelná je lokální diference nezaměstnanosti z hlediska jednotlivých okresů. Nejvyšší nezaměstnanost je v okrese Třebíč, jediná k datu 30. 4. 2012 přesahovala 10 %. Nejnižší nezaměstnanost je v okrese Pelhřimov.

Průměrný věk uchazeče o zaměstnání byl k 31. 12. 2011 38,97 let⁴⁰. Mezi nezaměstnanými v loňském roce převažovali muži, kteří se na celkovém počtu osob bez práce podíleli 51,4 %. Občanů se zdravotním postižením úřady registrovaly 3 684, což je 14,4 % z celkového počtu nezaměstnaných. Absolventů škol bylo registrováno 2 185 a na celkové nezaměstnanosti se tak podíleli 8,5 %.



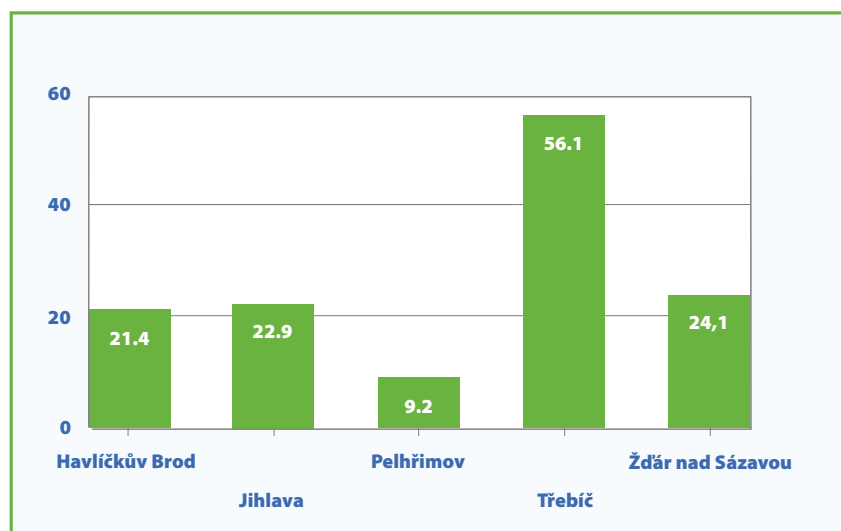
Graf č. 7: Vývoj nezaměstnanosti ČR a Vysočina za posledních 12 měsíců



Graf č. 8: Pořadí okresů Kraje Vysočina podle nezaměstnanosti

³⁹ Přes 252 tisíc obyvatel k datu 26. 3. 2012, zdroj údajů: Předběžné výsledky SLDB 2011 – Kraj Vysočina

⁴⁰ Co se týče průměrného věku uchazeče, aktuálnější data k dispozici nejsou. Ukazatel se sledoval ve čtvrtletních statistikách, které v současné době MPSV nevydává.



Tlak na 1 pracovní místo = neumístění uchazeči / volná pracovní místa

Graf č. 9: Tlak na 1 pracovní místo v Kraji Vysočina. Zdroj: Měsíční zpráva o nezaměstnanosti 4/2012

Úřad práce ČR v Kraji Vysočina k datu 30. 4. 2012 vykazoval 981 volných pracovních míst, což je o 129 méně než před rokem. Na jedno volné pracovní místo tak k tomuto datu připadlo v průměru 23,9 uchazeče. Diferenciace dle okresů je zobrazena v grafu níže:

Na Vysočině nadále přetrvává nižší úroveň průměrné měsíční mzdy. Průměrná mzda za rok 2011 v kraji meziročně vzrostla o 2,2 % na 21 128 Kč. V rámci celé České republiky se tak kraj zařadil na desáté místo, když za celorepublikovým průměrem 23 496 Kč zaostal o 2 368 Kč.

V počtu dokončených bytů Kraj Vysočina v roce 2011 nevybočil z celorepublikového trendu. Podle předběžných výsledků byla v roce 2011 v kraji dokončena výstavba 1 347 bytů, což znamená meziroční pokles 24 % (v celé České republice klesl ukazatel bytové výstavby o 21,4 %). Největší podíl dokončených bytů v kraji připadal na okres Žďár nad Sázavou (24,1 %) a naopak nejméně na okres Pelhřimov (14,2 %). Z pohledu dlouhodobého vývoje však lze označit desetiletí 2001 až 2011 za období s nejdynamičtějším růstem počtu obydlených domů. Celkový přírůstek obydlených domů činil více než 6 tisíc, přičemž ve

velké míře to byl důsledek nové výstavby. V roce 2011 Kraj Vysočina vykázal po kraji Pardubickém a Moravskoslezském největší meziroční nárůst stavebních ohlášení a povolání.

V mezikrajském srovnání vlastnické struktury se odráží do značné míry charakter osídlení. Kraj Vysočina patří spolu s krajem Středočeským, Jihomoravským a Zlínským do skupiny krajů, ve kterých dominuje vlastnictví fyzických osob (kolem 90 %) a ostatní typy vlastnictví byly naopak pod průměrnými hodnotami ČR. Podíl obydlených domů ve vlastnictví fyzické osoby je na Vysočině druhý nejvyšší mezi kraji. Tomu odpovídá i rozložení z hlediska velikostních skupin obcí. V malých obcích, které jsou typické pro Vysočinu, je totiž podíl domů ve vlastnictví fyzických osob nejvyšší a s rostoucí velikostí obcí tento podíl přirozeně klesá.

Složení a životní podmínky domácností

Jelikož nejsou k dispozici aktuální údaje o rodinách z výzkumných šetření v takovém upřesnění, jejichž objektem zkoumání by byla přímo rodina, lze použít statistické údaje o domácnostech, kdy výběrovou jednotkou je „hospodářící domácnost“.

Jádrem těchto domácností je zpravidla rodina, ale může to být i jednotlivec tvořící domácnost. Údaje o domácnostech Kraje Vysočina mají podpůrný charakter pro plánování prorodinných opatření v rámci celého kraje.

Z analýzy údajů o domácnostech Kraje Vysočina⁴¹ plyne, že v porovnání s celorepublikovými údaji máme méně jednočlenných domácností a více tříčlenných domácností. Celkově má Vysočina z krajů nejvyšší průměrný počet členů na domácnost. Důležitou okolností pro plánování prorodinných opatření je znalost podílu těch rodin či domácností v Kraji Vysočina, v nichž se nacházejí nezaopatřené děti, a těch rodin, které nezaopatřené děti nemají. Podíl domácností s nezaopatřenými dětmi v Kraji Vysočina je nad celostátním průměrem.

Z hlediska typu domácností (úplné, neúplné, s nebo bez závislých dětí) má Vysočina oproti celostátnímu průměru vyšší podíl úplných rodin. Podíl neúplných rodin se v Kraji Vysočina stále drží pod celorepublikovým průměrem. Mezi domácnostmi České republiky se nachází více než pětina, která má děti ve věku do dvanácti let. Na Vysočině žije větší podíl těchto domácností, než je odpovídající údaj za Českou republiku. Jedná se o téměř čtvrtinu domácností (23,1 %), v nichž se nachází děti ve věku do 12 let. Nejčastěji je o děti pečováno v prostředí základních škol, tato situace odpovídá

i celorepublikové situaci. Následuje péče v předškolních zařízeních a péče příbuzných a známých. Do popředí vystupuje též péče o děti ve školních družinách.

Jak již bylo popsáno, celkový geografický charakter Kraje Vysočina se promítá do druhu bydlení domácností. V Kraji Vysočina je, v porovnání s celorepublikovými údaji, výrazně vyšší podíl těch domácností, které žijí ve vlastním domě. Většina domácností v Kraji Vysočina však považuje finanční náklady na bydlení za velkou nebo určitou zátěž.

Nespornou výhodou kraje je relativně nízká úroveň kriminality a nižší podíl sociálně rizikových skupin obyvatelstva.

Prognózy vývoje

Současná tendence v Kraji Vysočina, pokud jde o počet a věkovou strukturu obyvatelstva, není příliš příznivá. Dle zveřejněné projekce obyvatelstva ČSÚ⁴², která vypočítává o hypotetickém vývoji počtu obyvatel a věkovém složení daného kraje a která vychází z předpokladu pokračování dosavadního trendu přirozené reprodukce (plodnost, úmrtnost), by se měl počet obyvatel ve všech krajích do konce roku 2065 snížit, a to o 13–23 %. Úbytek obyvatel v Kraji Vysočina o 13,8 % bude po kraji Libereckém druhým nejnižším v mezikrajském srovnání. Zpracovaná projekce obyvatelstva za kraje a oblasti byla vypočtena bez promítnutí migrace, u které je její vývoj v současnosti téměř nepředvídatelný.

Tabulka č. 8: Projekce obyvatelstva v Kraji Vysočina (k 1. 1.)

Rok	Počet obyvatel	V tom ve věku (%)			Index (2009 = 100)			
		0–14	15–64	65 +	úhrn obyvatel	obyvatelstvo ve věku		
						0–14	15–64	65 +
2009	515 411	14,5	70,3	15,2	100,0	100,0	100,0	100,0
2020	518 832	15,5	64,4	20,1	100,7	107,0	92,3	133,4
2030	513 002	14,2	61,8	24,0	99,5	97,1	87,5	157,5
2040	498 020	12,8	59,0	28,2	96,6	85,1	81,1	179,4
2050	481 065	13,5	53,6	32,9	93,3	86,8	71,2	202,3
2066	444 406	12,8	52,2	35,0	86,2	76,0	64,0	198,9

⁴¹ Zdroj údajů: Příjmy a životní podmínky domácností 2010, tab. 14 – Domácnosti podle krajů, ČSÚ, červenec 2011; dále Statistická ročenka Kraje Vysočina 2011, ČSÚ, prosinec 2011

⁴² Zdroj dat: Projekce obyvatelstva v krajích a oblastech ČR do roku 2065. ČSÚ Praha, 2010



Na výsledcích projekce jsou znepokojiví zejména změny v podílech obyvatelstva podle věkové struktury. K 1. 1. 2066 by měl být v Kraji Vysočina podíl dětí mladších 15 let 12,8 % z celkového počtu obyvatel proti 14,5 % v roce 2009. Téměř dvojnásobně se ke stejnému datu zvýší počet lidí ve věku nad 65 let, kteří budou tvořit více než třetinu z odhadovaného celkového počtu obyvatel Kraje Vysočina. Podíl obyvatel v produktivním věku se sníží ze 70,3 % na 52,2 %.

Na základě vývoje populace pouze přirozeným pohybem se bude index stáří (počet osob ve věku 65 a více let na 100 dětí do 15 let) ve všech krajích prudce zvyšovat.

V horizontu projekce by se index stáří mohl v jednotlivých krajích pohybovat v rozmezí 245–354 seniorů na 100 dětí, přičemž nejnižší by byl v kraji Ústeckém a nejvyšší v Hlavním městě Praze. Na Vysočině by mohl dosáhnout hodnoty 274 seniorů na 100 dětí, když k 1. 1. 2009 tento ukazatel představoval 104 seniorů na 100 dětí.

Projekce počtu cenзовých domácností v České republice do roku 2030 (ČSÚ, zveřejněno 1. 9. 2005) dokumentuje synergický vliv snižování celkového počtu obyvatelstva, jeho demografického stárnutí, snižování intenzity tvorby rodinných domácností a zvyšování podílu domácností jednotlivců.



5 Potřeby rodin v Kraji Vysočina



V zájmu kraje i jeho obcí by mělo být podrobněji zmapovat situaci a potřeby rodin na Vysočině, aby bylo zřejmé nejen to, kolik rodin a v jaké fázi rodinného cyklu se zde v současné době nachází, ale i to, jak se tento počet bude vyvíjet v následujících pěti, deseti nebo dvaceti letech. (Zároveň by obce měly mít jasnou představu, kolik se v lokalitě nachází rodin se specifickými potřebami.) Musejí se opírat o komplexní systém informací a ukazatelů, aby měly stále aktuální přehled o potřebách rodin a mohly tudíž podporu nastavovat a směřovat účelně. Kromě interních dat se jedná především o ukazatele v podobě oficiálních statistik a také tzv. měkkých dat, tj. informací sociologického charakteru. Ty mapují názory, postoje, chování a představy jak široké veřejnosti, tak cílových skupin, které mají s rodinnou tematikou něco společného.

Popis rodin, resp. zjišťování chování členů jednotlivých rodin souvisí jak s vymezením pojmu rodina, tak i s upřesněním toho, co konkrétně hodláme zjišťovat. Jestliže nás zajímá zaměstnanost rodiny, musíme použít ty údaje, které jsou dostupné a použít vymezení rodiny jako domácnosti. Jestliže chceme znát potřeby rodin, musíme se na tuto okolnost zeptat alespoň některých členů rodiny a toto je možno realizovat prostřednictvím terénních výzkumných šetření. Jestli chceme znát, zda máme otevřít více mateřských škol, musíme znát údaje o počtu narozených dětí. Stále je sice objektem našeho zájmu rodina, ale zjišťování validních informací je závislé na tom, s jakým konkrétním souborem pracujeme (populací, domácností apod.)

Na kvalitu života rodin v kraji má důležitý vliv zejména dostatečná kapacita

a kvalita porodnic, kapacita a kvalita jeslí, mateřských škol, družin a dalších zařízení péče o děti. Také je to nabídka mateřských a rodinných center a dalších organizací poskytujících služby pro rodinu a sociální služby určené rodinám s dětmi, kvalita a počet dětských hřišť, sportovišť, kvalita infrastruktury, veřejné mínění ohledně očekávání sociálně ekonomického vývoje v regionu, priorit a hodnocení regionálních a obecních administrativ ve vztahu k potřebám rodin, aktivity dalších aktérů RP.

Rodinný život je ovlivňován řadou nejrozličnějších problémů. Problémy, které se dotázaných osobně dotýkaly, byly shrnuty v rámci výzkumného šetření⁴³ a uspořádány podle nejčetnějšího výskytu.

Nejčastějším problémem byla oblast **zajištění rodinného rozpočtu**. Problém s finančním zajištěním rodiny uvedla čtvrtina dotázaných. Následovala problematika spojená se zajištěním plynulého **fungování rodiny prostřednictvím stabilního zaměstnání jejích členů**. Rodinné problémy související s nestabilitou na trhu práce uváděla pětina dotázaných (22 %). Další pořadí ve výčtu problémů získala oblast zdraví. **Problémy se zdravím** uvedla necelá pětina dotázaných (18 %). **Obecné rodinné problémy**, související s rodinným cyklem (od očekávání narození dětí, přes výchovu, nástup do školy, hledání dalšího studia, prospěch atd.) uvedla více než desetina dotázaných (11 %). **Problémy související s bydlením** (získání bytu apod.) uvedla necelá desetina dotázaných (9 %). **Služby spojené se zajištěním péče o děti** (hlídání, nutnost sehnat školku) byly uvedeny jako problém u malého podílu (2 %) dotázaných.



⁴³ Viz výzkumy Demy a.s. - Rodinná politika z pohledu občanů kraje Vysočina – 2010, díl A, str. 41 – 42 a Souhrnná analýza výzkumných zjištění a poznatků: Co potřebuje rodina na Vysočině.

Analýza podle věkové struktury ukázala, že dotázané mladších věkových kategorií nejčastěji trápily problémy týkající se služeb pro rodinu, záležitostí souvisejících s bydlením a nedostatkem financí. Odpovědi lidí středního věku se soustředily do oblasti práce a finančního zajištění. Senioři se nejčastěji potýkali se zdravotními problémy. Čím jsou lidé starší, tím u nich logicky častěji převládají problémy zdravotního rázu.

Harmonizace pracovních a rodinných povinností je důležitou okolností zajišťující stabilitu rodiny jako základní jednotky společnosti. Jde o dominantní problém, výrazně deklarovaný všemi skupinami obyvatel, a zároveň ústřední požadavek týkající se trhu práce. Na dotaz, jak se ekonomicky aktivním občanům daří pracovní a rodinný život sladovat, polovina ekonomicky aktivních občanů uvedla, že obojí povinnosti zvládá asi tak stejně (53 %). Následovala více než čtvrtina (29 %) dotázaných, která uvedla, že dobře zvládají pracovní povinnosti, ovšem na úkor rodiny a malý podíl (5 %) dotázaných uvedl, že dobře zvládá rodinné povinnosti, ale na úkor zaměstnání. Z odpovědí dotazovaných bylo vytipováno spektrum aspektů, považovaných průřezově za ty, na které je nejdůležitější orientovat pomoc a podporu:

- trh práce (nabídka, poptávky), stabilita zaměstnání, finance
- zavádění prorodinných opatření ve firmách
- podpora v mateřství a rodičovství
- genderová vyváženost
- firemní jesle, školky
- finanční příspěvky na prorodinné služby
- pomoc s péčí o děti v mimořádných situacích
- firemní kultura a zveřejňování příkladných zaměstnavatelů

Péče o dítě celkově klade vysoké nároky na organizaci rodiny, s čímž souvisí potřeba řešit problémy s hlídáním malých dětí. Zhruba dvě třetiny rodičů z Kraje Vysočina mají za to, že širě nabízených služeb v oblasti hlídání dětí je nedostatečná (69 %)

a finančně náročná (62 %). Téměř polovina (49 %) rodičů dětí ve věku do 15 let uvedla, že má problémy (velmi často pětina, téměř často necelá třetina) s hlídáním dětí v případě, že se potřebuje vzdálit. Zbývá čtvrtina má problémy s hlídáním výjimečně nebo (další čtvrtina) problémy nemá. Problémy s hlídáním dětí jsou standardně řešeny pomocí prarodičů, zapojením obou rodičů, případně pomocí přátel apod. Minimum dotázaných uvedlo, že využívá specializované agentury na služby péče o dítě. Ústředním požadavkem týkajícím se péče o dítě je nebýt na tyto záležitosti sám, mít oporu. Z odpovědí dotazovaných bylo vytipováno spektrum aspektů, považovaných průřezově za ty, na které je nejdůležitější orientovat pomoc a podporu:

- služby pro předškolní děti
- služby pro školní děti
- neinstitucionální péče o dítě
- volnočasové aktivity pro rodinu
- poradenství, týkající se péče o dítě
- služby pro závislé osoby (seniory, handicapované)

Oficiální institucionální zařízení pro děti

typu jesle, školky nepostačují svou kapacitou. Podle současné legislativy lze péči o malé děti poskytovat v rámci zdravotnických zařízení typu jeslí, vzdělávacích zařízení typu mateřských škol nebo na základě živnostenského oprávnění v oblasti péče o děti. Současný právní řád nezná jiné služby péče o děti předškolního věku a je-li péče zajišťována v zařízeních označených jako „dětské koutky, rodinná, rodičovská a mateřská centra“, jsou služby poskytovány pouze v režimu obecných právních předpisů bez konkrétního právního podkladu. Neexistence konkrétních podmínek stanovených právní úpravou pro poskytování péče tohoto typu se stává terčem kritiky ze strany rodičů, kteří požadují zajištění jisté kvality těchto služeb, a zároveň ze strany jejich poskytovatelů, kteří mají k dispozici pouze obecné právní předpisy např. pro oblast stravování, požární a stavební oblast, a jsou tedy nuceni stanovit konkrétní podmínky pro tyto služby podle svého uvážení.



Veřejní zřizovatelé (obce) mají velmi omezené možnosti ohledně volby typu služby vzhledem k místní poptávce. Právní předpisy upravující služby péče o děti víceméně neumožňují flexibilní rozšiřování služeb, respektive volných míst či možnosti těchto služeb využít. Zvýšit počet míst v mateřských školách je věcí zřizovatele, jímž jsou obce. Rozhodování je tedy zcela v jejich kompetenci. Samy jsou často velmi opatrné, neboť předpokládají, že se jedná o dočasnou populační vlnu (což je pravděpodobné). Zaměstnavatelé jakožto zřizovatelé tzv. firemních školek neboli mateřských škol zřízených podle školského zákona firmou pro děti svých zaměstnanců mohou situaci napomoci, avšak problém nedostatečné kapacity míst v zařízeních péče o děti nevyřeší.

Mateřská centra, rodinná centra a kluby maminek, které jsou někdy v souvislosti s poskytováním péče o dítě zmiňovány, poskytují tuto péči obvykle jen jako doplňkovou činnost, tj. zajišťují péči např. po dobu, kdy rodič navštěvuje speciální kurz provozovaný centrem.

Často musí rodiče přijmout i variantu umístění dítěte do předškolního zařízení mimo místo bydliště či zaměstnání. To s sebou nese další, často enormní a především téměř každodenní problém, a sice otázku flexibility – nutnost vyřešit, kdo a jak dítě do zařízení dopraví a také jej z něj vyzvedne. Fungování zařízení totiž často neodpovídá potřebám zaměstnaných rodičů s ohledem na provozní dobu, což způsobuje problémy hlavně těm, kteří musí do práce dojíždět, mají zaměstnání s prodlouženou pracovní dobou, o víkendech, o prázdninách apod. Problém se podle sdělení rodičů násobí tehdy, pokud jsou oba rodiče (případně i prarodiče) zaměstnaní, a také tehdy, kdy je v rodině současně dítě předškolního a školního věku a rodiče musí dopravit děti do dvou zařízení. Jestliže obec či město řeší otázku kapacity mateřských škol, rodiče to oceňují a pozitivně

vnímají. V tomto kontextu však upozorňují, že je nutné řešit s předstihem situaci umístění dětí do základních škol. Zejména proto, že se jedná o docházku povinnou a případné časté změny školy nejsou žádané, neboť bývají spojeny s negativními důsledky jak pro děti, tak pro jejich rodinné zázemí.

V případě školou povinného dítěte je výrazná úloha připisována možnosti pobytu ve školní družině. Jde o zařízení tradičního typu, které kromě nabídky trávení volného času dítěte poskytuje i záruku, že je dítě před zahájením školního dne, ve volných hodinách mezi vyučováním nebo před odpoledním odchodem domů pod dohledem a v prostředí, které lze označit za bezpečné. V čem rodiče spatřují rezervy a co se jim jeví jako problematické, je flexibilita nabízené služby: od otevírací doby ve všedních dnech (pružně reagující na pracovní dobu zaměstnaných rodičů), přes možnost umístit dítě do družiny v případě mimořádných pracovních směn (např. o víkendu) až po dny pracovního či ředitelského volna, o prázdninách apod. Totéž se týká i zájmových kroužků. V malých sídlech a venkovských lokalitách je obtížné skloubit představy rodičů s rozmanitostí nabídky. Ta je totiž často (a logicky) podmíněna nikoliv poptávkou rodičů, ale zájmy a možnostmi (vycházejícími někdy z profese) místních vedoucích, většinou učitelů.

Kromě služeb institucionální povahy existuje i možnost využít **neinstitucionální péče o dítě**, a to buď na profesionálním či rodinném, sousedském principu. Hlídaní cizí osobou prostřednictvím placené služby není preferováno. Péče o děti poskytovaná v režimu tzv. péčovými živnostmi je využívána omezeně⁴⁴. Většímu rozšíření této služby brání otázka finanční (panuje přesvědčení, že služba je dostupná jen pro solventní rodiny), ale také značná nedůvěra a nezkušenost. Již samotný výběr konkrétní osoby je velice náročný. Výrazně je deklarována obava z důvěryhodnosti zvolené

⁴⁴ Podle údajů Ministerstva průmyslu a obchodu bylo ke dni 31. 3. 2011 v ČR evidováno celkem 633 živnostenských oprávnění pro vázanou živnost, „Péče o dítě do tří let věku v denním režimu“. Údaj o počtu živnostníků provozujících péči o děti v režimu volné živnosti chybí.

osoby. Mezi hlavní důvody menšího využití tedy patří zejména vysoké náklady služby⁴⁵, a dále nedůvěra k využívání tohoto typu péče, zejména jde-li o péči poskytovanou v domácnosti dítěte. Podle výzkumu pouze 2 % rodičů s dítětem do deseti let využívala placenou službu péče o dítě jinou osobou. Pro hlídání dětí je proto hojně využíváno sousedské výpomoci. V souvislosti s neinstanční péčí o dítě je na místě zmínit roli prarodičů. Pokud žádná z výše zmiňovaných služeb nebyla rodičům z různých důvodů dostupná, nejčastěji spoléhali na pomoc prarodičů. Ti sehrávají nezastupitelnou roli při praktickém sladování pracovních a rodinných povinností rodičů, a to nejen hlídáním, ale také materiální výpomocí, výkonem některých prací v domácnosti rodiny a poskytováním sociální a duchovní opory. Problémy s hlídáním dětí jsou ve většině rodin řešeny ve spolupráci s prarodiči (85 %). Jejich výrazně pozitivní (a v naší společnosti až fenomenální) vliv, na který se například zaměstnavatelé často již předem spoléhají, však může doznat značného oslabení v souvislosti s posunem věku odchodu do důchodu, výší penze, se zvyšováním finančních nároků na zdravotní péči aj.

Pokud jde o služby pro děti, lze konstatovat, že kromě zajištění výchovy a dozoru plní i komunikační roli. Nabízejí společný prostor pro udržování a posilování vazeb v širší rodině. Na jejich platformě dochází k setkávání nejen rodičů a dětí, ale i více generací jedné rodiny. A také k výměně zkušeností důležitých pro funkční zabezpečení rodiny či předávání informací o možnostech trávení volného času aktivitami, určenými pro konkrétní cílové skupiny nebo průřezově pro všechny věkové skupiny a rodinné příslušníky (např. aktivity, nabízené v rámci projektů Rodinné pasy a Zdravý kraj Vysočina, které v kraji již delší dobu úspěšně probíhají).

Paleta odpovědí odkryla různorodost představ o rodinných službách na straně

poptávky i nabídky. Vždy je zmiňována otázka financí. Nezřídka se objevuje názor, že ze strany rodičů nesmí jít pouze o „nataženou ruku“, ale i vyšší ochotu do zajištění péče o dítě investovat. Dotázaní souhrnně podotýkají, že neexistuje univerzální recept. V dané lokalitě je třeba začít řešit problém s ohledem na potřeby a možnosti všech, kterých se týká.

V oblasti **vzdělávání** je ústředním požadavkem občanů kraje možnost osobního růstu. Veřejností je dominantně zdůrazňována problematika potřeby doplňování si vzdělání, zkušeností a kvalifikace v průběhu celého života, nikoli pouze v mladém věku. Co se týče důležitosti celoživotního vzdělávání, většina obyvatel Vysočiny (89 %) ho považuje za důležité a souhlasí, že může přinést do života každého člověka řadu pozitiv, jako jsou lepší uplatnění na trhu práce (uvedla přibližně třetina dotázaných), vyšší plat a s tím spojenou větší finanční nezávislost (uvedla čtvrtina dotázaných), rozšíření obzorů a větší informovanost (uvedla více než pětina dotázaných), celoživotní vzdělávání přispívá k většímu sebevědomí a možnosti seberealizace (uvedeno více než desetinou dotázaných), je cestou k dosažení vyššího společenského postavení a stále vzdělávání může být způsob, jak dosáhnout rovnocenného postavení mužů a žen (uvedeno méně než desetinou dotázaných). S ohledem na výše uvedené je důležité podporovat všechny aktivity, které budou souviset se vzděláváním či jeho rozšiřováním pro rodiny se členy všech věkových kategorií. Z odpovědí dotazovaných bylo vytipováno spektrum aspektů, považovaných průřezově za ty, na které je nejdůležitější orientovat pomoc a podporu:

- osvěta, přednášky, semináře
- akreditované kurzy, rekvalifikace
- motivační a zájmové kurzy
- individuální poradenství
- počítačová gramotnost a e-learning
- job skupiny, pracovní dílny

⁴⁵ Liší se podle toho, zda jde o péči poskytovanou v domácnosti, tj. chůvou, nebo mimo domácnost dítěte, tj. v soukromém zařízení. Odměna chůvy se pohybuje v rozmezí 100 – 200 Kč za hodinu v závislosti na regionu a věku dítěte. Poplatek za umístění dítěte v soukromém zařízení se liší rovněž podle regionu a věku dětí a také podle obsahové náplně programu. Poplatek za plnou docházku se pohybuje přibližně v rozmezí od 10 000 Kč do 25 000 Kč měsíčně.

Tabulka č. 9: Oblasti možné podpory

Azylové bydlení pro matky či otce s dětmi	86 %
Pracovní poradenství	84 %
Podpora rodičům talentovaných dětí v hmotné nouzi (studijní příspěvek)	78 %
Hlídací služby pro děti	73 %
Raná péče pro rodiny s postiženými dětmi	73 %
Občanské, rodinné, dluhové poradenství	65 %
Poradny pro problém se závislostí nebo s domácím násilím	58 %
Kluby maminek	49 %
Minority, národnostní menšiny	34 %
Jiná služba	15 %



Potřeby rodin očima veřejnosti

Veřejnost by souhlasila s **podporou rodin, které by se nacházely v náročných či krizových životních situacích**. Odtud lze odvodit potřeby rodin, na které by měla být zaměřena pozornost a které by měly být rozvíjeny i v budoucnu. Jedná se o důležitost služeb či aktivit, například podporu azylového bydlení pro matky či otce s dětmi, jehož podpora je veřejností přijímána nejčastěji, až po podporu minorit a národnostních menšin, případně jiných služeb.

V tabulce jsou uvedeny oblasti, které by byla veřejnost ochotna podporovat, tudíž tyto oblasti lze chápat jako potřebné. Uvedená procenta v jednotlivých řádcích vyjadřují podíl souhlasu (odpovědi „ano“, tedy souhlas s podporou).

Pozn. k potřebám rodin se členem se zdravotním postižením:

Rodinou se členem se zdravotním postižením se rozumí rodina, v níž dospělý člen pečuje o zdravotně postižené dítě, případně děti. Rodina, kde dospělý člen pečuje o jiného dospělého zdravotně postiženého člena rodiny (zpravidla o seniora), případně rodina, kde rodič (výjimečně oba rodiče) je osobou zdravotně postiženou. Funkčnost rodiny je často závislá na druhu a intenzitě postižení jejího zdravotně handicapovaného člena. Vysoce ohrožená je funkčnost rodiny s vážně postiženým dítětem, které

vyžaduje celodenní péči a také vysoké náklady na poskytování odpovídající zdravotní péče.

Problematika rodin a občanů se zdravotním postižením je v Kraji Vysočina řešena systémem institucionálního zajišťování služeb a specifické pomoci zejména prostřednictvím sociálních služeb, do něhož jsou zahrnuty specifické cílové skupiny, kam patří i rodiny s dítětem se zdravotním postižením.

Více než dvě třetiny obyvatelstva jsou rodiny s dětmi a z nich zhruba 3–5 % mají dítě se zdravotním postižením. Předpokládáme-li 5 % výskyt postižení dětí v rodinách, potom lze odhadnout, že v Kraji Vysočina je přibližně 4 810 rodin s dětmi se zdravotním postižením.⁴⁶

Péče o dítě s vážným zdravotním postižením je zpravidla téměř neslučitelná s výkonem zaměstnání oběma rodiči a vede k omezeným příjmům rodiny. Rodiče pečující o zdravotně postižené dítě jsou navíc vystavováni psychickým tlakům, které mohou výrazným způsobem destabilizovat celkovou funkčnost rodiny. Současná ekonomická situace a konkurenční prostředí tržní ekonomiky je příčinou všeobecného nedostatku pracovních příležitostí nejen pro zdravotně postižené. Hlavním smyslem zaměstnanosti zdravotně postižených však nemusí být (a velmi často není) možnost finančního výdělků, ale co nejširší sociální kontakty na straně jedné a pracovní rehabilitace na straně druhé.

⁴⁶ Expertní odhady uvádějí 5 % až 10 % výskyt občanů se zdravotním postižením v dospělé populaci obyvatelstva.

6 SWOT analýza potřeb rodin v Kraji Vysočina

Koncepce rodinné politiky Kraje Vysočina je vytvořena na podkladě SWOT analýzy potřeb rodin, která je založena na stanovení silných a slabých stránek, příležitostí a hrozeb v oblasti lidských, materiálních a ekonomických zdrojů, institucionálního a organizačního zajištění služeb.

6.1 Potřeby rodin s malými dětmi

Vyhledání problémových oblastí, které rodiny s malými dětmi považují za velmi potřebné, bylo realizováno prostřednictvím diskusního setkání s „uživatelkami mateřských center – reprezentantkami matek s malými dětmi“⁴⁷. Z této diskusní skupiny a doplňujících osobních výpovědí je předkládána SWOT analýza, která obsahuje zjištění potřeb.



⁴⁷ Zdroj: Analýza potřeb rodin kraje Vysočina, Sociotrendy, květen 2011

Tabulka č. 10: SWOT analýza reprezentace „uživatelů mateřských center“

SILNÉ STRÁNKY	SLABÉ STRÁNKY
<p>Lidské zdroje</p> <ul style="list-style-type: none"> • Zájem o zařízení, vysoká návštěvnost • Podpora zastupitelů • Široká nabídka různých programů pro děti: herní aktivity, cvičení, zpívání, tvoření • Nabídka různých programů pro rodiče dětí (s hlídáním dětí) • Neformální vzájemná výměna zkušeností rodičů • Předcházení společensky nežádoucím jednáním ve vztahu k dětem vytvářením pozitivních vzorů jednání dětí založených na vzájemné komunikaci, toleranci a spolupráci ve skupině MC; totéž platí pro jednání rodičů ve vztahu k dětem i mezi sebou navzájem • Otevřenost směrem k veřejnosti • Otevřenost dobrovolnictví <p>Materiální zdroje</p> <ul style="list-style-type: none"> • Nová hřiště • Mateřská centra • Rozvoj Family Pointů • Jihlavské listy (termíny na akce pro rodiny) • Rodinné pasy • Bezbariérová doprava • Výrazná podpora stávajících MC z rozpočtu měst a obcí • Mateřská centra se nacházejí v relativně stabilních prostorech s odpovídajícím vybavením pro herní aktivity všech přítomných <p>Institucionální a organizační zajištění služeb</p> <ul style="list-style-type: none"> • Fungující zařízení • Organizační zajištění ve formě Sítě mateřských center 	<p>Lidské zdroje</p> <ul style="list-style-type: none"> • Absence pracovních návyků • Absence vzdělání dobrovolníků <p>Materiální zdroje</p> <ul style="list-style-type: none"> • Chybí kryté hřiště <p>Ekonomické zdroje</p> <ul style="list-style-type: none"> • Systém rodinných pasů propracovaný spíše komerčně <p>Institucionální a organizační zajištění služeb</p> <ul style="list-style-type: none"> • Chybějící školky a jesle • Chybí denní centrum pro postižené děti • Chybí dětské kouty v kavárnách a cukrárnách • Rušení dětských koutů v některých obchodech • Málo nekuřáckých restaurací • Menší možnosti volnočasového vyžití v zimě
PŘÍLEŽITOSTI	OHROŽENÍ
<p>Lidské zdroje</p> <ul style="list-style-type: none"> • Obnova pracovních návyků • Rozšiřování co nejširšího spektra aktivit programů pro rodiče spolu s hlídáním dětí • Prezentace aktivit MC formou vystoupení pro veřejnost (besídky, divadelní či hudební představení, výstavy) • Podpora mediální prezentace MC <p>Materiální zdroje</p> <ul style="list-style-type: none"> • Rozvoj parků a výsadba zeleně • Rozšiřování pěších zón • Podpora projektů podávaných k rozšíření aktivit MC • Podpora projektů podávaných k rozšíření/vytvoření nových MC a Family Pointů • Podpora „otevření“ hřišť stávajících mateřských školek pro veřejnost včetně zajištění odpovědnosti za děti (doprovod dítěte - rodič, pověřená osoba apod.) <p>Ekonomické zdroje</p> <ul style="list-style-type: none"> • Podpora projektů pro vytváření miniškolek • Podpora projektů pro sladování rodičovských a profesních rolí <p>Institucionální a organizační zajištění</p> <ul style="list-style-type: none"> • Rozšíření možností pro umístění dětí do jeslí a mateřských škol 	<p>Lidské zdroje</p> <ul style="list-style-type: none"> • Rodina a změny její funkce • Nedostatečná nabídka víkendových aktivit, zejména pro starší děti <p>Materiální zdroje</p> <ul style="list-style-type: none"> • Ničení hřišť • Chybí bezbariérový přístup na některé úřady (např. v centru Jihlavy) • Ztráta prostor pro provoz MC <p>Ekonomické zdroje</p> <ul style="list-style-type: none"> • Nedostatečná možnost přípravy přechodu do pracovního procesu po rodičovské dovolené <p>Institucionální a organizační zajištění</p> <ul style="list-style-type: none"> • Absence jeslí a MŠ

6.2 Potřeby běžných rodin

Situace běžných rodin v Kraji Vysočina byla také zjišťována prostřednictvím diskusních setkání s reprezentanty „běžné“ rodiny. Z této diskusní skupiny a dalších materiálů

je předkládána shrnující SWOT analýza⁴⁸. Cílem bylo vyhledat taková témata, která byla komunikačními partnery považována za nejdůležitější.

Tabulka č. 11: SWOT analýza reprezentace „běžných rodin“

SILNÉ STRÁNKY	SLABÉ STRÁNKY
<p>Lidské zdroje</p> <ul style="list-style-type: none"> • Mezilidské vztahy, rodina, přátelé • Kulturní a společenský život • Služby orientované na rodinu <p>Materiální zdroje</p> <ul style="list-style-type: none"> • Ohodnocení na pracovním trhu • Široký výběr prostředků k naplnění volného času • Podpora bytové výstavby směrem k populaci seniorů (např. projekt Terasy v Jihlavě) <p>Institucionální a organizační zajištění</p> <ul style="list-style-type: none"> • Poskytovatelé slev v rámci aktuálních projektů (např. Rodinné pasy) • Činnost prarodinných sdružení • Široká nabídka volnočasových aktivit ve městech • V problémových oblastech (kde jsou situovaná hřiště) je i správce, který dohlíží na pořádek <p>Ekonomické zdroje</p> <ul style="list-style-type: none"> • Úspory v rodinách, omezitelné hospodaření 	<p>Lidské zdroje</p> <ul style="list-style-type: none"> • Absence pozitivní vzorů osobností pro přirozené přijímání modelů chování dětí a mládeže • Absence mužského vzoru v rodinách s matkou samoživitelkou • Čas pro vzájemnou komunikaci všech členů rodiny • Závislost dětí a mládeže na IT • Absence smysluplných pravidelných aktivit dětí a mládeže v rodinách, které by umožnily, vstúpily důležité životní hodnoty • Anonymita rodin ve městech <p>Materiální zdroje</p> <ul style="list-style-type: none"> • Nedostatek cenově přijatelných bytů, bytové výstavby i v menších obcích, • Doprava, dopravní dostupnost v závislosti na velikosti obcí • Satelitní nové příměstské lokality movitějších obyvatel bez infrastruktury – drahá a neekologická výstavba • Rušení školek v malých obcích • Neefektivní doprava - chybějí školní autobusy • Nedostatek cenově přijatelných bytů, • Nedostatek bytové výstavby v menších obcích • Hospodářská recese <p>Institucionální a organizační zajištění</p> <ul style="list-style-type: none"> • Menší nabídka volnočasových aktivit v malých obcích • Chybějí místa v MŠ ve městech • Chybějí letní prázdninové aktivity <p>Ekonomické zdroje</p> <ul style="list-style-type: none"> • Nedostatek pracovních míst na částečný úvazek • Celková zaměstnanost

⁴⁸ Zdroj: Analýza potřeb rodin kraje Vysočina, Sociotrendy, květen 2011

Pokračování Tabulky č. 11: SWOT analýza reprezentace „běžných rodin“

PŘÍLEŽITOSTI	OHROŽENÍ
<p>Lidské zdroje</p> <ul style="list-style-type: none"> • Podpora pro rodiny s dětmi - slevy na vstupném a jízdném, ubytování • Podpora vedoucích a trenérů, kteří pracují s dětmi • Podpora dobrovolníků, např. aby dobrovolníci mohli docházet za seniory domů a pravidelně s nimi komunikovat (jako chodí za věřícími kněží) • Podpora vzdělávání (pro všechny věkové kategorie) <p>Materiální zdroje</p> <ul style="list-style-type: none"> • Pokračování ve výstavbě zařízení pro aktivní trávení volného času pro všechny věkové skupiny <p>Institucionální a organizační zajištění</p> <ul style="list-style-type: none"> • Podpora projektů řešících zajištění hlídacích/doprovodných služeb dětí (která by dítě přivedla domů nebo do práce, doprovod do kroužků apod. - flexibilní možnosti) • Podpora projektů zaměřených na další vzdělávání (např. Univerzita třetího věku) • Podpora projektů zaměřených na udržení resp. rozšíření klubových aktivit pro seniory ve městech i obcích (dle požadavků cílové skupiny) • Podpora projektů, ve kterých spolupracují děti se seniory • Podpora aktivit v rámci projektu Zdravý kraj Vysočina • Zajištění prázdninových dětských aktivit, např. příměstských táborů • Zajištění sportovních aktivit i pro starší děti • Dostupnost informací o prarodinných, volnočasových, sportovních, kulturních aktivitách • Rozvoj dobrovolnictví • Podpora zaměstnavatelů poskytujících práci na částečný úvazek ženám s dětmi do věku např. 10 let (podpora pro legislativní zvýhodnění) • Podpora projektů řešících provoz MŠ s delší otevírací dobou • Rozvoj sítě mateřských center • Zřizování firemních školek • Větší spolupráce navzájem mezi obcemi a poskytovateli služeb • Podpora svépomocných občanských aktivit (sousedská výpomoc, hlídání dětí apod.) • Podpora projektů různých občanských sdružení v pořádání akcí pro nejširší veřejnost, zejména rodiny s dětmi • Podpora zavedení „volného odpoledne“ jednou měsíčně pro rodiče dětí k vyřizování úředních záležitostí 	<p>Lidské zdroje</p> <ul style="list-style-type: none"> • Nezájem cílové skupiny o vybudované komplexy (z různých důvodů - nedostatečnost finanční, snížená soběstačnost) • Společenský trend založit rodinu (mít děti) v pozdějším věku <p>Ekonomické zdroje</p> <ul style="list-style-type: none"> • Absence finančního zajištění pro činnost prarodinných sdružení <p>Materiální zdroje</p> <ul style="list-style-type: none"> • Absence bytů • Absence širší nabídky volnočasových aktivit v obcích (ve městech situace lepší) <p>Institucionální a organizační zajištění</p> <ul style="list-style-type: none"> • Nedostatek školek a jeslí • Výrazné politické změny dopadající na stabilitu rodin (např. ohrožení sociálního státu) • Absence finanční podpory rodin • <div style="text-align: center; margin-top: 20px;">  </div>

K problematice běžných rodin se vyjadřovali i další komunikační partneři, jimiž byla politická reprezentace Kraje Vysočina a poskytovatelé sociálních a souvisejících služeb. Metoda diskuzní skupiny byla doplněna o písemné záznamy, jejichž prostřednictvím se komunikační partneři vyjadřovali k rodinné problematice, stávajícím i plánovaným prarodinným projektům

a dalším důležitým okolnostem souvisejícím s prarodinnou politikou kraje. Z těchto výpovědí a záznamů byla provedena SWOT analýza prezentovaná v tabulce, projekty na podporu prarodinného života, dle názoru politiků, jsou uvedeny v tabulce níže⁴⁹. Souhrnné výsledky analýz byly zařazeny do závěrečných doporučení.

Tabulka č. 12: SWOT analýza potřeb rodin ze strany „politické reprezentace“

SILNÉ STRÁNKY	SLABÉ STRÁNKY
<p>Lidské zdroje</p> <ul style="list-style-type: none"> Široká nabídka sociálních a prarodinných služeb pro rodinu <p>Materiální zdroje</p> <ul style="list-style-type: none"> Cyklistické a pěší stezky Odpočinkové zóny Moderní dětská hřiště Lyžařské areály <p>Institucionální a organizační zajištění</p> <ul style="list-style-type: none"> Podpora zdravého životního stylu Podpora turistiky Časopis Vysočinka Rodinné pasy Turistické noviny 	<p>Lidské zdroje</p> <ul style="list-style-type: none"> Společenské uznání rodiny Nedostatek pozitivních vzorů pro výchovu dětí a mládeže Absence trenérů a pedagogických pracovníků pro práci s dětmi a mládeží ve volném čase Nízká vzdělanost rodičů v problematice bezpečnosti v oblasti informačních technologií (dětí mají možnost pracovat s IT, není zabezpečení před možností vstupu do nežadoucího virtuálního prostředí) <p>Ekonomické zdroje</p> <ul style="list-style-type: none"> Nízká pracovní mobilita Stoupající zadlužování rodin <p>Institucionální a organizační zajištění</p> <ul style="list-style-type: none"> Nedostatek možností pro bydlení rodin Absence hlídacích služeb dětí
PŘÍLEŽITOSTI	OHROŽENÍ
<p>Lidské zdroje</p> <ul style="list-style-type: none"> Podpora pro začleňování seniorů do společnosti Podpora dalšího vzdělávání pro všechny věkové kategorie <p>Materiální zdroje</p> <ul style="list-style-type: none"> Informační propojení nabídek volnočasového charakteru Možnost využití slev pro školy při hromadném nakoupení školních pomůcek Podpora podnikových školek <p>Institucionální a organizační zajištění</p> <ul style="list-style-type: none"> Dostupnost informací Podpora dobrovolnictví Propojení aktivit, snížení roztržitosti aktivit Podpora multifunkčnosti zařízení, např. hřiště po skončení vyučování by mohla využívat rodina Možnost vzájemného hlídání dětí maminami Mateřská centra s prodlouženou dobou do odpoledních hodin Podpora práce z domu, poloviční úvazky 	<p>Lidské zdroje</p> <ul style="list-style-type: none"> Rodina jako instituce s akceptováním změn ve funkci rodiny <p>Ekonomické zdroje</p> <ul style="list-style-type: none"> Finanční nezabezpečení činnosti současných a fungujících prarodinných sdružení Finanční nezabezpečení podpory činnosti trenérů a učitelů pracujících s mládeží ve volném čase Nedostupnost či absence finanční podpory rodin na konkrétní aktivity v případě potřeby (např. prostřednictvím půjčky) <p>Materiální zdroje</p> <ul style="list-style-type: none"> Bytová výstavba v malých městech, pokud jsou byty požadovány <p>Institucionální a organizační zajištění</p> <ul style="list-style-type: none"> Nízká bezpečnost v dopravě, na přechodech Výrazné politické změny a změny v systému aktivit, které byly plánovány dlouhodobě (systém hypotečních splátek apod.) Absence širší nabídky volnočasových aktivit v menších obcích

⁴⁹ Zdroj: Analýza potřeb rodin kraje Vysočina, Sociotrendy, květen 2011

Projekty, které ve výběru pro případnou podporu zastupitelé Kraje Vysočina zaznamenali: *cyklostezky, naučné stezky, lyžařský areál, hřiště, dráhy, infocentra, sportovní aktivity, univerzita třetího věku, rozvoj parků a příměstských lesů, aktivní stárnutí, senior-*

pasy, klubová zařízení pro seniory, vzdělávací kurzy, koupaliště, programy prevence kriminality, programy rozvoje tělovýchovy a sportu. Projekty a témata, které byly zvýznamněny, jsou uvedené v tabulce.

Tabulka č. 13: Témata doporučená k rozvíjení, udržitelnosti a podpoře

Doporučené projekty - témata
• Univerzita třetího věku
• Klubové aktivity pro seniory
• Podpora vedoucích a trenérů, kteří pracují s dětmi
• Podpora výstavby víceúčelových hřišť v malých obcích
• Podpora sítě mateřských center
• Podpora firemních školek
• Projekty, ve kterých spolupracují děti se seniory
• Aktivity v rámci projektu Zdravý kraj Vysočina
• Prázdninové dětské aktivity, příměstské tábory



Jako „rozhodně důležité pro zlepšení rodinné politiky“ byla označena témata:

- Větší informovanost o prarodinných službách
- Lepší bytová dostupnost
- Rodinné slevy
- Větší ochota ke sponzorování prarodinných služeb
- Podpora zaměstnavatelů při zavádění zkrácených pracovních úvazků
- Vznik podnikových miniškolek
- Příměstské tábory
- Poskytování přímé finanční podpory rodině při narození dítěte
- Rozvoj terénní krizové pomoci rodinám

Jako „středně důležité pro zlepšení rodinné politiky“ byla označena témata:

- Rozšíření sortimentu nabídky prarodinných služeb
- Zvýšení kapacity služeb
- Větší vzájemná spolupráce mezi obcemi
- Větší spolupráce obcí s poskytovateli služeb
- Začleňování seniorů do společenských aktivit
- Zavedení veřejné soutěže „Úřad přátelský rodině“
- Prodloužení jednoho úředního dne (do 19:00 hodin)

Jako typické problémy rodin v Kraji Vysočina bylo uvedeno:

- Nedostatek cenově přijatelných bytů, bytová výstavba i v menších obcích,
- Nedostatek pracovních míst na částečný úvazek
- Malá nabídka volnočasových aktivit v malých obcích
- Doprava, dopravní dostupnost
- Chybějící místa v MŠ ve městech
- Letní prázdninové aktivity
- Nezaměstnanost

Postoj k nabídce volnočasových aktivit pro rodiny s dětmi byl diferencovaný. Pohyboval se v rozmezí od nedostatečné nabídky volnočasových aktivit pro děti, nedostatku finančních prostředků na volnočasové aktivity pro děti, prostorových nedostatků, neochoty erudovaných pracovníků pracovat s dětmi a zajistit tak kvalitní naplnění volného času, až po pohled, že nabídka volnočasových aktivit pro děti je ve velkých městech široká, přičemž problém se týká spíše malých obcí.

Konkretizace lokalit včetně jednotlivých projektů pro využití volného času pro děti a mládež navrhována nebyla.

Předběžné závěry z pohledu politické reprezentace Kraje Vysočina můžeme shrnout:

- Podpora pracovních příležitostí v malých obcích, rozšíření pružné pracovní doby, práce z domu, zavádění polovičních a zkrácených pracovních úvazků
- Potřeba podnikových školek
- Hlídkání dětí, potřeba mateřských center na hlídání v pozdějších hodinách, rodinná centra, dojíždění a doprava
- Zlepšení možností dojíždění do zaměstnání (posílení hromadné dopravy)
- Rozvoj systému podpory rodin, rodinné slevy
- Hromadné nakupování (školních pomůcek) pro děti ve školách s množstevní slevou
- Bezpečnost internetu, bezpečnost na cestách, bezpečnost dětí při docházení do/ ze škol
- Vzdělání pro všechny věkové kategorie
- Podpora spolupráce školy s rodiči

- Větší podpora spolkové a zájmové činnosti
- Rozšíření nabídky pro sportovní aktivity i pro starší děti
- Rozšíření dostupného bydlení, bytová výstavba i v menších obcích
- Zefektivnění administrativy (revize směrnic a neefektivního využívání dotací), méně byrokracie vzhledem k interpretaci některých standardů a norem EU

6.3 Potřeby rodin se seniorem

Situace seniorů v Kraji Vysočina je popsána prostřednictvím SWOT analýzy, která byla provedena v rámci diskuzního setkání s reprezentanty seniorů – manažery a členy zájmových sdružení pro seniory⁵⁰. Zjištění, která se týkala pohledu na problematiku širších rodin, byla zařazena do analýzy „běžné“ rodiny.

⁵⁰ Zdroj: Analýza potřeb rodin kraje Vysočina, Sociotrendy, květen 2011

Tabulka č. 14: SWOT analýza cílové skupiny seniorů

SILNÉ STRÁNKY	SLABÉ STRÁNKY
<p>Lidské zdroje</p> <ul style="list-style-type: none"> • Dostatek volnočasových aktivit nabízených pro seniory (kurzy PC, ruční práce, výtvarná tvorba, řezbářská tvorba) • Pozitivní hodnocení mezigeneračních kontaktů ze strany seniorů • Dobrovolné společenské aktivity bez nároku na finanční odměnu • Pomáhání seniorů s hlídáním dětí • Společné oslavy životních jubileí <p>Materiální zdroje</p> <ul style="list-style-type: none"> • Příspěvky na aktivity organizací od MěÚ (např. pro Svaz důchodců ČR) <p>Institucionální a organizační zajištění</p> <ul style="list-style-type: none"> • Fungující kluby seniorů • Fungující spolupráce s úřady ve městě • Fungující spolupráce s jinými organizacemi (např. školy - studenti vyučují práci na PC) • Fungující Krajská rada Svazu důchodců ČR (SDČR) • Svazy důchodců ČR v různých lokalitách Kraje Vysočina • Vznik sdružení „Senior na venkově“ 	<p>Lidské zdroje</p> <ul style="list-style-type: none"> • Rodiny se o seniory nedokážou vhodně postarat • Změna prostředí je u seniorů hůře přijímaná • Zdravotní stav <p>Materiální zdroje</p> <ul style="list-style-type: none"> • Finanční náročnost bydlení v domech s pečovatelskou službou <p>Ekonomické zdroje</p> <ul style="list-style-type: none"> • Rodinám chybí finance na řešení nepředpokládaných životních událostí • Nemožnost získat práci na poloviční nebo zkrácený úvazek <p>Institucionální a organizační zajištění</p> <ul style="list-style-type: none"> • Nedostatek míst v domovech pro seniory • Chybí instituce, která by se zabývala potřebami a možnostmi starších lidí (podvýbory v parlamentu a Senátu...)
PŘÍLEŽITOSTI	OHROŽENÍ
<p>Lidské zdroje</p> <ul style="list-style-type: none"> • Sladování potřeb produktivní rodiny a seniorů • Rozvoj vzdělanosti seniorů v oblasti IT • Vytváření pozitivního společenského klimatu ve vztahu k seniorům • Vytváření podmínek pro prospěšnou činnost seniorských organizací • Využití znalostí a zkušeností seniorů pro společnost <p>Materiální zdroje</p> <ul style="list-style-type: none"> • Podpora klubů důchodců <p>Institucionální a organizační zajištění</p> <ul style="list-style-type: none"> • Vznik dalších nových sdružení (např. podle modelu „Senior na venkově“) • Vzdělávání seniorů - Akademie/ Univerzita třetího věku 	<p>Lidské zdroje</p> <ul style="list-style-type: none"> • Odcizení rodinných vztahů • Dezorientace seniorů z důvodu rychle se měnící společnosti a přibývajících technologických novinek • Tendence demografické struktury obyvatel směrem ke snižování populace obyvatel v produktivním věku a zvyšování populace v poproduktivním věku • Pokračování tlaku věkově mladší populace ve směru znevažování až pohrdání staršími, které vede k rezignaci starších občanů • Věkové předsudky mladých proti starším, ale i naopak • Nevědomost veřejnosti o problematice nemoci ve stáří <p>Ekonomické zdroje</p> <ul style="list-style-type: none"> • Pokračování regionální disparity ovlivněné rozdílným socioekonomickým postavením obyvatel malých obcí <p>Materiální zdroje</p> <ul style="list-style-type: none"> • Vysoké ceny za dopravu <p>Institucionální a organizační zajištění</p> <ul style="list-style-type: none"> • Absence strategie bytové politiky pro bydlení seniorů • Obtížná dostupnost některých míst pro seniory (obchod, lékař)

Odlišná situace nastává, jestliže je v rodině přítomen starší a případně zdravotně omezený prarodič, který vyžaduje zvýšenou péči ze strany jeho dětí nebo vnoučat. (Obdobná je i situace rodin se členem se zdravotním postižením v dětském či dospělém věku.) V těchto případech je možné rodinu zařadit do **kategorie rodin se specifickou potřebou**. Jestliže rodina není schopna poskytnout svým starším členům adekvátní zdravotní péči, řeší tuto situaci umístěním prarodiče do příslušných sociálních zařízení (např. domovů pro se-

niory). Některé rodiny však zařazení svého zdravotně omezeného seniora do takového zařízení neakceptují a zajišťují jeho každodenní potřeby buď samy, případně pomocí pečovatelské služby. Proto jsou v těchto případech zvýšeny časové a další nároky na člena rodiny, který se o seniora stará. Ve většině případů se jedná o ženy, které z těchto důvodů musejí čelit obtížím spojeným na straně jedné s vykonáváním zaměstnání, na straně druhé s plněním rodinných povinností.



7 Typy podporovaných aktivit

Z pohledu rodinné politiky je nejdříve jako východisko pro konkrétní prorodinná opatření vhodné rozlišit typy oblastí podpory z hlediska potřeb rodin⁵¹:

I. Podpora vytváření vhodných socioekonomických podmínek pro fungování rodin zaměřující se na:

- a) **Finanční zajištění rodiny** – přímá podpora je především záležitostí státu (podněcování a motivace rodin k vlastní ekonomické aktivitě a soběstačnosti, adresná podpora, provázání systému sociálních dávek a daňového systému, nástroje bytové politiky). Na úrovni kraje jde především o dotvoření širších materiálních podmínek pro vznik a fungování rodiny.
- b) **Slučitelnost práce a rodiny** – jde o vytvoření podmínek, aby (potenciální) rodiče mohli svobodně realizovat svá přání týkající se založení nebo rozšíření rodiny a výchovy dětí bez toho aniž by je museli významně revidovat z hlediska nároků na výkon svého povolání. Cílem je umožnit rodičům lepší slučitelnost jejich rodičovské a profesní role v případě, že nechtějí rezignovat ani na své rodičovství a ani na svou profesní realizaci. Při vytváření podmínek je však nutné nejen vyvážené zohlednění zájmů rodičů ale rovněž i dětí. Předpokladem lepší slučitelnosti profesních a rodinných rolí je zejména existence opatření pracovní právní povahy a existence finančně a teritoriálně dostupných služeb péče o děti (zejména do tří let jejich věku, předškolního a mladšího školního věku dítěte). Z pohledu státu pak jde především o koncipování flexibilních úprav a opatření, jež budou reagovat na potřeby rodin, včetně udržení profesní kvalifikace i po dobu péče o dítě, např. úprava čerpání peněžité pomoci v mateřství a rodičovského příspěvku, podpora možnosti aktivnějšího zapojení mužů do péče o rodinu a výchovy dětí, odbourávání překážek bránících rozšíření flexibilních forem práce a využívání práce na částečný úvazek, podpora rozvoje osvěty zaměstnavatelů ve smyslu jejich motivace k zohledňování zájmu zaměstnanců – rodičů a vytváření prostředí příznivého rodině na pracovišti, zapojení zaměstnavatelů do zajištění služeb péče o děti apod. Naopak rodiče, kteří se rozhodnou skloubit své „rodičovské zaměstnání“ s profesní kariérou, mají mít rovněž právo na pomoc ze strany státu. Na úrovni kraje se v této oblasti jedná zejména o podporu prorodinných opatření na straně zaměstnavatelů.
- c) **Služby péče o děti** – jejich zajištění představuje významnou podmínku pro slučitelnost práce a rodiny a hraje důležitou roli v procesu výchovy a vzdělávání dětí zejména předškolního věku.

V České republice existují zejména následující služby péče o děti:

• Služby péče pro děti do tří let věku

Tento typ služeb není v České republice příliš rozvinutý. Nabídka teritoriálně a místně dostupných služeb péče o děti mladší tří let věku neodpovídá poptávce rodičů, o čemž svědčí i fakt, že mateřské školky navštěvuje až 25 % dětí mladších 3 let. Otázka zabezpečení péče o děti do 3 let věku v ČR je přitom předmětem poměrně časté mezinárodní kritiky.

⁵¹ Zdroj členění a dále obsažených informací: MPSV, Národní koncepce podpory rodin s dětmi a webové stránky www.mpsv.cz/cs/4#apr; korekce – Oddělení právní a krajského živnostenského úřadu KrÚ Kraje Vysočina



V ČR lze rozlišit mezi dvěma, resp. třemi typy služeb péče o děti do tří let věku. Prvním typem jsou zdravotnická zařízení typu jesle, druhým pak soukromá zařízení provozovaná v režimu zákona č. 455/1991 Sb., o živnostenském podnikání, ve znění pozdějších předpisů. Třetí skupinu tvoří služby typu „baby-sitting“ (hlídání cizího dítěte za úplaty v bytě dočasně nepřítomných rodičů) provozované v režimu zákona č. 455/1991 Sb., o živnostenském podnikání, ve znění pozdějších předpisů.

i. Zdravotnická zařízení typu jesle

- od počátku 90. let došlo k významnému poklesu počtu těchto zařízení
- podle zrušeného zákona č. 20/1966 Sb., o péči o zdraví lidu, jde o tzv. zvláštní dětská zařízení léčebně preventivní péče, která pečují o všestranný rozvoj dětí ve věku do tří let
- nové jesle od 1. 4. 2012 již mohou být provozovány na základě živnostenského oprávnění dle zákona č. 455/1991 Sb. jako vázaná živnost „Péče o dítě do tří let věku v denním režimu“ (tedy nikoliv jako zdravotnická zařízení)
- stávající jesle mohou být nejpozději do 30. 4. 2013 provozovány jako zdravotnická zařízení ve stejném rozsahu jako před 1. 4. 2012
- zřizovateli jeslí jsou dnes nejčastěji obce, které je zřizují zcela podle svého uvážení a potřeb území
- vzhledem k tomu, že péče v jeslích je hrazena z rozpočtu zřizovatele, je zcela na něm, jaké stanoví za pobyt dětí v jeslích poplatky, tzn. péče v nich je poskytována za plnou nebo částečnou úhradu klienty
- poplatky v jeslích se velmi liší. Zpravidla se pohybují ve výši 800–4.500 Kč za měsíc

ii. Soukromá zařízení dle zákona č. 455/1991 Sb., o živnostenském podnikání

- jde o vázanou živnost „Péče o dítě do tří let věku v denním režimu“
- obsahová náplň živnosti je specifikována jako výchovná péče o svěřené děti do tří let věku v denním nebo v celotýdenním režimu zaměřená na rozvoj rozumových a řečových schopností, pohybových, pracovních, hudebních, výtvarných schopností a kulturně hygienických návyků přiměřených věku dítěte. Zajišťování bezpečnosti a zdraví dětí, jejich pobytu na čerstvém vzduchu, stravování, spánku v odpovídajícím hygienickém prostředí a osobní hygieny dětí, včetně poskytování první pomoci.
- poplatek za umístění dítěte do těchto zařízení je stanoven na komerční bázi jejím poskytovatelem

iii. Služby typu „baby-sitting“ dle zákona č. 455/1991 Sb., o živnostenském podnikání

- jde o volnou živnost, obor činnosti č. 79 „Poskytování služeb pro rodinu a domácnost“
- obsahová náplň tohoto oboru činnosti volné živnosti je specifikována jako poskytování služeb pro rodinu a domácnost, zejména zajišťování chodu domácnosti (vaření, úklid, praní, žehlení, péče o zahradu a podobně), individuální péče o děti nad tři roky věku v rodinách, **příležitostné krátkodobé hlídání dětí (včetně dětí do tří let věku)**, péče o osoby vyžadující zvýšenou péči, obstarávání nákupů a jiných záležitostí souvisejících s chodem domácnosti a jiná obstaravatelská činnost
- krátkodobým hlídáním dětí do tří let věku je možno chápat jako pohlídání dítěte na nezbytnou dobu, v rámci které si rodina obstará např. návštěvu u lékaře, návštěvu úřadu apod.

- o obsahem oboru činnosti volné živnosti není péče o děti do tří let věku v denním režimu (viz výše)
- o poplatek za službu je stanoven na komerční bázi jejím poskytovatelem



• **Služby péče pro děti předškolního věku**

Péče o děti starší tří let je v ČR zabezpečena prostřednictvím sítě finančně dostupných mateřských škol, které jsou hojně využívány. K lepší slučitelnosti profesních a rodinných rolí by nicméně napomohlo větší přizpůsobení těchto služeb potřebám rodin s dětmi (např. problematika otevíracích hodin nebo podmínky přijímání dětí do zařízení).

V ČR lze rozlišit mezi těmito typy zařízení, a to:

i. Mateřskými školami zřízenými státem, obcí, krajem, svazkem obcí

- o regulace dle zákona č. 561/2004 Sb., o předškolním, základním, středním, vyšším odborném a jiném vzdělávání (školský zákon), ve znění pozdějších předpisů
- o podrobnosti o podmínkách provozu mateřské školy, organizaci předškolního vzdělávání v ní, zajištění bezpečnosti a ochrany zdraví dětí, jejich stravování a další speciální péči o děti a úplatě za vzdělávání jsou stanoveny vyhláškou č. 14/2005 Sb., o předškolním vzdělávání
- o vzdělávání v posledním ročníku mateřské školy zřizované státem, krajem, obcí nebo svazkem obcí se poskytuje bezúplatně
- o navzdory tradičně dobré síti kvalitních, místně i finančně dostupných mateřských škol praxe posledních let ukazuje, že umístit dítě ve věku tří let do mateřské školy se v České republice v současné době stává problematickým, a to zejména v některých oblastech, typicky v okrajových částech velkých měst

ii. Mateřskými školami „soukromými“, tj. zřízenými církevními právníckými osobami či jinými právníckými osobami, jejichž předmětem činnosti je poskytování vzdělávání nebo školských služeb podle školského zákona

- o regulace dle zákona č. 561/2004 Sb., školský zákon
- o podrobnosti o podmínkách provozu mateřské školy, organizaci předškolního vzdělávání v ní, zajištění bezpečnosti a ochrany zdraví dětí, jejich stravování a další speciální péči o děti jsou stanoveny vyhláškou č. 14/2005 Sb., o předškolním vzdělávání
- o vzdělávání v těchto zařízeních se poskytuje za úplatu, její výši stanoví zřizovatel

iii. Soukromými zařízeními provozovanými v režimu zákona č. 455/1991 Sb., o živnostenském podnikání

- o jde o volnou živnost, obor činnosti č. 72, „Mimoškolní výchova a vzdělávání“
- o obsahová náplň tohoto oboru činnosti je zejména specifikována jako **výchova dětí nad tři roky věku v předškolních zařízeních**, výuka v soukromých školách a zařízeních sloužících odbornému vzdělávání, pokud tato nejsou zařazena do rejstříku škol a školských zařízení. Jiná mimoškolní výchova a vzdělávání, doučování žáků a studentů, výchovně vzdělávací činnost na dětských táborech a jiných zotavovacích akcích, zejména vedení těchto akcí, zajišťování výchovných, relaxačních a vzdělávacích programů pro účastníky těchto akcí, dohled nad dětmi a podobně
- o poplatek za službu je stanoven na komerční bázi jejím poskytovatelem



iv. Službami typu „baby-sitting“ dle zák. č. 455/1991 Sb., o živnostenském podnikání

- jde o volnou živnost, obor činnosti č. 79 „Poskytování služeb pro rodinu a domácnost“
- obsahová náplň tohoto oboru činnosti je specifikována jako poskytování služeb pro rodinu a domácnost, zejména zajišťování chodu domácnosti (vaření, úklid, praní, žehlení, péče o zahradu a podobně), individuální péče o děti nad tři roky věku v rodinách, **příležitostné krátkodobé hlídání dětí (včetně dětí do tří let věku)**, péče o osoby vyžadující zvýšenou péči, obstarávání nákupů a jiných záležitostí souvisejících s chodem domácnosti a jiná obstaravatelská činnost
- obsahem oboru činnosti není péče o děti do tří let věku v denním režimu (viz výše)
- poplatek za službu je stanoven na komerční bázi jejím poskytovatelem

• Služby péče pro děti mladšího školního věku

Do této skupiny patří zejména školní družiny a kluby, které rovněž napomáhají zejména rodičům dětí mladšího školního věku skloubit práci a rodinu.

Lze sem vřadit i služby poskytované v režimu volné živnosti, oboru činnosti č. 72 „Mimoškolní výchova a vzdělávání“ dle zákona č. 455/1991 Sb., o živnostenském podnikání. Obsahová náplň oboru živnosti je specifikována zejména jako výchova dětí nad tři roky věku v předškolních zařízeních, výuka v soukromých školách a zařízeních sloužících odbornému vzdělávání, pokud tato nejsou zařazena do rejstříku škol a školských zařízení. **Jiná mimoškolní výchova a vzdělávání, doučování žáků a studentů, výchovně vzdělávací činnost na dětských táborech a jiných zotavovacích akcích, zejména vedení těchto akcí, zajišťování výchovných, relaxačních a vzdělávacích programů pro účastníky těchto akcí, dohled nad dětmi a podobně.**

II. Podpora zkvalitňování rodinných vztahů a posilování rodičovských kompetencí

Jde o podporu směřovanou ke kvalitativnímu rozměru rodičovství a rodinného života, a to vzhledem k vysokým nárokům kladeným na rodičovství a výchovu dětí. Socializace ke kvalitnímu rodičovství a partnerství v původní rodině dnes často selhává, a proto je třeba přijmout konkrétní podpůrná opatření k přípravě mladých lidí na rodinný život a rodičovství, a to v osvojování a posilování tzv. rodičovských kompetencí včetně otcovské kompetence. Významnou úlohu v procesu výchovy k zodpovědnému partnerství, manželství, kvalitnímu rodičovství a v posilování rodičovských kompetencí musí hrát jak systém vzdělávání, tak účast a spolupráce organizací neziskového sektoru, které poskytují služby pro rodinu v této oblasti. Opominout nelze ani formující význam médií za účelem vytváření pozitivního pohledu na rodinný život.

Další rozvoj služeb pro rodiny, včetně vzdělávacích programů ke zkvalitňování partnerských, manželských a rodičovských vztahů, které mají preventivní, podpůrný charakter, je velmi důležitý v prevenci sociálně-patologických jevů v rodině, v předcházení syndromu zneužívaného, zanedbávaného a týraného dítěte, syndromu rizikového chování v dospívání a domácího násilí.

III. Podpora rodin se specifickými potřebami

Klíčovým cílem v této oblasti je zabránit hrozící chudobě rodin, podporovat tyto rodiny při výchově dětí a předcházet jejich možnému sociálnímu vyloučení. Je třeba reagovat na specifické potřeby těchto rodin zejména prostřednictvím sociálních služeb a služeb pro rodiny. Současně je třeba vytvářet podmínky pro posilování jejich maximální sobě-

stačnosti. Konkrétně se jedná o podporu rodin se třemi a více dětmi, neúplných rodin, rodin se členem se zdravotním postižením, romských rodin, rodin přistěhovalců a rodin, ve kterých je zajišťována náhradní rodinná péče.

IV. Podpora zapojení všech dotčených aktérů rodinné politiky

Jde zejména o motivování obcí k většímu zapojení a realizaci prorodinných aktivit. Do tvorby a realizace rodinné politiky je však třeba zapojit i další aktéry – občanský sektor, komerční sektor, odborníky, média, širokou občanskou veřejnost včetně samotných rodin tak, aby jejich spolupůsobením byly posilovány vzájemné synergické pozitivní efekty a omezeny negativní vedlejší efekty ostatních politik na rodinu.

Aktivity zaměřené na podporu rodiny lze mimo rámec výše uvedeného členění rozdělit na následující typy aktivit:

A. Sociální služby, které jsou zaměřeny na pomoc a podporu jednotlivým členům rodiny a/nebo rodině jako celku nacházejícím se v nepříznivé sociální situaci za účelem prevence sociálního vyloučení. Základními druhy sociálních služeb jsou:

- odborné sociální poradenství (např. manželské a rodinné poradenství, poradny pro seniory, poradny pro osoby se zdravotním postižením, poradny pro oběti trestných činů a domácího násilí)
- služby sociální péče (např. osobní asistence, pečovatelská služba, odlehčovací služby, centra denních služeb)
- služby sociální prevence (raná péče, telefonická krizová pomoc, azylové domy, domy na půl cesty, sociálně aktivizační služby pro rodiny s dětmi, terénní programy)

B. Služby na podporu fungující rodiny, které mají preventivní a podpůrný charakter. Jejich účelem je usnadňovat a posilovat partnerské a manželské soužití a rodičovství, podporovat rodiny v péči o děti a při harmonizaci práce a rodiny. V této skupině lze dále rozlišit:

1. Komerčně poskytované služby na podporu fungující rodiny:

- hlídání dětí do tří let věku a nad tři roky věku nerodičovskou osobou (provozováno v režimu zák. č. 455/1991 Sb., o živnostenském podnikání)
- pomoc s vedením domácnosti (např. údržba domácnosti, rodinné zásobování – provozováno v režimu zák. č. 455/1991 Sb., o živnostenském podnikání)
- volnočasové a vzdělávací aktivity pro děti (provozováno v režimu zák. č. 455/1991 Sb., o živnostenském podnikání)

2. Nekomerčně poskytované služby na podporu fungující rodiny:

- mateřská a rodinná centra
- poskytování volnočasových aktivit pro děti nebo pro rodiny s dětmi (např. centra pro rodinu, družiny, DDM)
- podpora v oblasti slučitelnosti profesních a rodinných rolí (zejména přednášková činnost a poradenství)
- podpora a výchova k harmonickému partnerství, manželství a odpovědnému rodičovství (zejména přednášková činnost a kurzy)
- ostatní druhy aktivit k podpoře fungující rodiny

Pozn.: Do této kategorie do jisté míry spadají i jesle fungující jako zdravotnická zařízení a mateřské školy provozované státem, krajem, obcí nebo svazkem obcí, která mohou významně napomoci slučování profesních a rodinných rolí.

C. Činnosti poskytované v rámci sociálně-právní ochrany dětí:

- preventivní činnost v rámci sociálně-právní ochrany dětí
- poradenská činnost v rámci sociálně-právní ochrany dětí
- činnost v rámci sociálně-právní ochrany dětí v náhradní rodinné péči
- práce s dětmi vyžadující zvýšenou pozornost v rámci sociálně-právní ochrany dětí
- zřizování zařízení sociálně-právní ochrany dětí



8 Způsob financování prarodinných aktivit

V současné době lze mezi zdroje financování prarodinných aktivit zařadit:

Ministerstvo práce a sociálních věcí

Vyhlašuje každý rok dotační řízení na podporu rodiny. Více informací lze nalézt na www.mpsv.cz.

Kromě toho od roku 2008 pořádá MPSV ve spolupráci s dalšími subjekty v ČR každoročně soutěž Obec přátelská rodině, která je nástrojem k propagaci rodinné politiky na místní úrovni. Soutěž si klade za cíl vzbudit v obcích a městech ČR povědomí o prarodinné problematice v celé její šíři a zájem o potřeby místních rodin, motivovat obce a města ke zmapování již zavedených prarodinných opatření a realizovaných prarodinných aktivit a dále je rozvíjet. Vítězné obce v rámci jednotlivých velikostních kategorií získají nárok na neinvestiční dotaci na projekt na podporu rodin ve výši od 60 tis. Kč do 1 mil. Kč⁵².

Ministerstvo školství, mládeže a tělovýchovy

V rámci svého dotačního řízení se zaměřuje též na volnočasové aktivity pro děti a mládež a na integraci romské komunity. Více informací na www.msmt.cz.

Ministerstvo pro místní rozvoj

Do svého dotačního řízení v oblasti regionální politiky zahrnuje podporu obnovy venkova. V rámci ní je podporováno zapojení dětí a mládeže do komunitního života v obci a je vyhlašována soutěž Vesnice roku, jejímž cílem je povzbudit obyvatele venkova k aktivní účasti na vývoji svého domova, zveřejnit rozmanitost a pestrost uskutečňování programů obnovy vesnic a prokázat široké veřejnosti význam venkova. Více na www.mmr.cz.

Evropské strukturální fondy – klíčové oblasti podpory pro období 2007- 2013

• Evropský fond pro regionální rozvoj

ERDF je strukturálním fondem EU podporujícím investiční (infrastrukturální) projekty. Podporuje např. i investice do cestovního ruchu a kultury, vytváření trvale udržitelných pracovních příležitostí, ochranu a zlepšování životního prostředí, rovnost mužů a žen v oblasti zaměstnanosti, mezinárodní, přeshraniční a meziregionální spolupráci. Lze z něj čerpat prostřednictvím Regionálních operačních programů (v rámci nich je problematika čerpání prostředků na rodinnou politiku nastavena individuálně Regionálními radami jednotlivých ROPů) nebo Integrovaného operačního programu (v rámci něj se problematika rodinné politiky může do určité míry týkat 3. a 5. prioritní osy). Kraj Vysočina má v této oblasti zkušenost s čerpáním prostředků z operačního programu Evropská územní spolupráce Rakousko - Česká republika 2007-2013.

• Evropský sociální fond

ESF je strukturálním fondem EU financujícím neinvestiční projekty. Jeho hlavním úkolem je podporovat v zemích EU zaměstnanost, začlenit na trh práce osoby ohrožené sociálním vyloučením, dosáhnout rovných příležitostí, a tím přispět k rozvoji trhu práce a lidských zdrojů. Na podporu výše jmenovaných oblastí byl pro období 2007–2013 vytvořen Operační program Lidské zdroje a zaměstnanost, v rámci kterého je podporována mimo jiné i sociální integrace a rovné příležitosti. Více informací lze nalézt na www.strukturalni-fondy.cz/oplzz. Aktuální je v případě kraje čerpání pro-

⁵² Zdroj: webová stránka www.obecpratelskarodine.cz a www.mpsv.cz, zejména tiskové zprávy MPSV

středků z tohoto operačního programu na sladování pracovního a rodinného života v souvislosti s projekty „Rovnost šancí na Vysočině“ a „Žijeme a pracujeme na Vysočině“.

Kraj

Může na základě § 36 nebo § 59 zákona o krajích poskytovat dotace občanských sdružením, humanitárním organizacím a jiným právnickým a fyzickým osobám působícím na území kraje mimo jiné i v oblasti podpory rodin. Finanční prostředky plynou z jeho rozpočtu. Lze uvažovat o vyhlášení grantových programů na podporu prarodinných aktivit.

V podmínkách Kraje Vysočina jsou výdaje na financování prarodinných aktivit hrazeny převážně z kapitoly Sociální věci. (Pro tyto účely byly vytvořeny položky „Ostatní sociální péče a pomoc rodině a manželství“, „Rodinné pasy“, a „Podpora rodinné politiky“.) Další možností je financování z Fondu Vysočiny v rámci prioritní oblasti Zdravotnictví a sociální služby, volnočasové aktivity, kdy pro tyto účely byl pro rok 2012 vytvořen grantový program Podporujeme prarodinnou politiku obcí.

PPP projekty

Potenciální možností, resp. námětem je financování aktivit i na poli prarodinné politiky formou tzv. PPP projektů. PPP je obecně užívanou zkratkou pro Partnerství veřejného a soukromého sektoru, převzatou z anglického termínu Public Private Partnerships. Hlavním účelem spolupráce veřejného a soukromého sektoru je především využití zdrojů a schopností soukromého sektoru při zajišťování služeb veřejného zájmu. Jednotlivé varianty PPP, jsou-li odborně a úspěšně aplikovány, zvyšují kvalitu i efektivnost veřejných služeb a urychlují realizaci významných (infrastrukturních) projektů s pozitivním dopadem na rozvoj ekonomiky. V PPP projektech jsou požadavky na zajištění veřejných potřeb určovány veřejnými zadavateli, kteří jsou odpovědní za nakládání s veřejnými prostředky. Jedná se hlavně o stát, jeho organizační složky, příspěvkové organizace nebo také o kraje a města.

V českém právním prostředí jsou PPP projekty realizovány zejména formou koncesních smluv (koncesí) nebo tzv. kvazikoncesí.

Spolupráce veřejného a soukromého sektoru v ČR není příliš zakořeněna, nicméně i v době horší hospodářské situace může být jednou z alternativ. Pokud jde o menší projekty, těch už dnes fungují desítky. Důvod preference PPP projektů by měl být především v přinesené přidané hodnotě.

9 Návrhová část – oblasti aktivit Kraje Vysočina

9.1 Specifické cíle z hlediska potřeb rodin v opatřeních na krajské úrovni⁵³

Koncepce rodinné politiky Kraje Vysočina chce systematicky podporovat rodiny prostřednictvím vzájemně propojených opatření týkajících se různých oblastí života rodiny. Cílem je tzv. pro-rodinné klima, kdy se jednotlivé aktivity hodnotí z pohledu jejich „přínosu pro rodinu“, které by se postupně mělo stát jedním z horizontálních témat kraje. Nejedná se přitom převážně o přímou finanční podporu rodin, nýbrž spíše o vytváření podmínek, navrhování opatření obcím, popularizaci tématu, předávání příkladů dobré praxe, spolupráci všech aktérů apod.

Vzhledem k tomu, že oblast aktivit k podpoře fungující rodiny se v kraji rozvíjí, nelze členění oblasti aktivit a jednotlivých opatření pojmát jako závazné a definitivní. Podporované záměry nebo projekty přitom mohou tematicky spadat i do několika opatření.

Oblast 1: Podpora dotváření vhodných socio-ekonomických podmínek pro fungování rodin

Cíl: Nabídnout takovou formu a rozsah podpory a pomoci, které prospívají soudržnosti rodiny a současně respektují její autonomii. Podpora kraje rozšiřuje státní sociální podporu rodiny a dotýká se jednotlivých životních fází rodiny. Podpora rodiny nepomáhá jen ke zvládnutí nároků kladených na život v rodině, ale pomáhá rodině vytvářet hodnoty, z nichž čerpá celá společnost.

Zaměření podpory: Podpora je určena všem aktérům regionální rodinné politiky, především však rodinám (prostřednictvím systému slev pro rodiny či nepřímé podpory), obcím a neziskovým organizacím, které pracují s konkrétními cílovými skupinami.

Popis opatření: Opatření zahrnuje podporu veškerých vnějších podmínek života rodin vyjma specifických oblastí popsanych v opatřeních pod body 2, 3, 4. Jedná se zejména o finanční podporu neziskových prarodinných organizací, nepřímou finanční podporu v podobě slev pro rodiny, dotace do infrastruktury zohledňující potřeby členů rodin v závislosti na jednotlivých životních fázích atd.

Návrh opatření:

1.1. Opatření v oblasti materiální pomoci:

- 1.1.1. Zajištění udržitelnosti projektu Rodinné pasy Kraje Vysočina a rozšiřování databáze poskytovatelů slev pro rodiny s dětmi
- 1.1.2. Dotační programy na podporu prarodinných aktivit – vnějších podmínek života rodin (např. návrh GP do Fondu Vysočiny, dotační řízení na podporu mateřských center a dalších prarodinných projektů z rozpočtu kraje)

1.2. Opatření v oblasti rozvoje infrastruktury:

- 1.2.1. Podpora přizpůsobování infrastruktury požadavkům rodin na zdravé a bezpečné prostředí
- 1.2.2. Rozvoj specifické infrastruktury: podpora vytváření sítě center Family Point, míst pro přebalování a krmení dětí na veřejných místech apod.

⁵³ Kraj může tato opatření navrhnout rovněž obcím a vytvářet pro ně v rozsahu své působnosti podmínky

- 1.2.3. Podpora bezpečnosti dopravy a bezpečnosti na ulicích
 - 1.2.4. Motivace obcí v bytové politice zvyšující dostupnost nájemního i vlastnického bydlení pro mladé rodiny a seniory, podpoře startovního a sociálního bydlení
 - 1.2.5. Monitorování potřeby a případná podpora dalšího zlepšení bezbariérovosti
 - 1.2.6. Podpora výstavby zařízení pro volný čas dětí např. dětských hřišť, budování dětských koutků, zpřístupnění školních hřišť rodinám s dětmi (prostřednictvím grantových programů) při respektování meziresortních kompetencí
- 1.3. Opatření v oblasti legislativní angažovanosti:**
- 1.3.1. Legislativní angažovanost kraje ve prospěch opatření pro rodiny s dětmi zejména v rámci připomínkování právních předpisů

Oblast 2: Podpora sladování pracovního a rodinného života

Cíl: Cílem podpory je umožnit rodičům sladění pracovního a rodinného života, aniž by museli rezignovat na své rodičovství nebo na svou profesní seberealizaci.

Zaměření podpory: Podpora je určena všem subjektům na trhu práce včetně vzdělávacích institucí.

Popis opatření: Opatření zahrnuje podporu aktérů trhu práce – zaměstnavatelů i zaměstnanců – s cílem vytvoření vyvážených podmínek pro realizaci svobodné volby zapojení rodičů na trhu práce a současně přispívajících k pohledu na rodinu a profesní sféru jako rovnocenné zdroje společenské prosperity.

Opatření 2.1.: Zavádění prorodinných opatření v orgánech a organizacích Kraje Vysočina

Cíl: Zohledňování zájmů zaměstnanců/ zaměstnankyň jako rodičů, ocenění pozitivního vlivu rodinného života na výkon zaměstnanců, vytváření příkladu dobré praxe.

Zaměření podpory: Podpora se týká pracovníků orgánů kraje a zřizovaných organizací v rámci řízení lidských zdrojů a zlepšení jejich produktivity, motivace a přínosu organizaci a v důsledku toho i zlepšení podmínek pro pracovní a rodinný život.

Popis opatření: Realizace a osvědčení prorodinných opatření ve firemní personální politice krajského úřadu a příspěvkových organizací kraje. Zavedení politiky přátelské rodině i do příspěvkových organizací. Opatření zahrnuje realizace auditů či labellingových soutěží, zavádění flexibilních pracovních úvazků, alternativních forem zaměstnání a dalších školení zaměstnanců.

Návrh opatření:

2.1. Prorodinná opatření v orgánech a organizacích Kraje Vysočina

- 2.1.1. Zavádění prorodinných opatření na krajském úřadě
- 2.1.2. Podpora zavádění prorodinných opatření v příspěvkových organizacích kraje
- 2.1.3. Realizace projektů zaměřených na sladování pracovního a rodinného života a rovných příležitostí

Opatření 2.2.: Podpora zaměstnavatelů

Cíl: Motivování zaměstnavatelů k zohledňování zájmů zaměstnanců/ zaměstnankyň jako rodičů. Důvodem podpory není vyrovnání ušlých nákladů při zaměstnávání pečujícího rodiče, ale ocenění pozitivního vlivu rodinného života na výkon zaměstnance a zaměstnankyň.

Zaměření podpory: Podpora je určena zaměstnavatelům, kteří realizují opatření

v oblasti slučitelnosti rodiny a zaměstnání.

Popis opatření: Opatření zahrnuje podporu realizace auditů či labellingových soutěží, zavádění flexibilních pracovních úvazků, alternativních forem zaměstnání⁵⁴ a dalších školení zaměstnanců a podporu souvisejících aktivit zaměstnavatelů.

Návrh opatření:

2.2. Opatření v oblasti podpory zaměstnavatelů

- 2.2.1. Mediální podpora family-friendly zaměstnavatelů, zejména firem účastnících se auditů a soutěží motivujících k tvorbě prorodinného klimatu v zaměstnání (např. auditu a soutěže Podnik přátelský rodině v Kraji Vysočina)
- 2.2.2. Zavedení soutěže Úřad přátelský rodině
- 2.2.3. Podpora školení zaměstnavatelů i zaměstnanců v problematice sladování práce a rodiny
- 2.2.4. Podpora posilování společenské odpovědnosti firem vůči regionu

Opatření 2.3.: Podpora pečujících rodičů

Cíl: Motivování pečujících rodičů k udržení zaměstnatelnosti na trhu práce.

Zaměření podpory: Podpora je určena rodičům pečujícím o děti a příslušným (vzdělávacím) institucím.

Popis opatření: Opatření zahrnuje aktivity, motivující k sebevzdělávání, k prohlubování dovedností získaných prací pro rodinu, ke schopnosti sebezprezentace na trhu práce a k respektu vůči zájmům zaměstnavatelů, jež celkově umožňují opětovný návrat na trh práce.

Návrh opatření:

2.3. Opatření v oblasti podpory pečujících rodičů

- 2.3.1. Podpora organizací poskytujících programy pro rodiče v oblasti sladování pracovního a rodinného života formou vzdělávání, poradenství apod.
- 2.3.2. Podpora alternativních a inovativních forem péče o děti umožňujících pečujícím rodičům opětovný návrat na trh práce (firemní školky, dětské koutky či dětské skupiny, denní matka/otec)

Oblast 3: Podpora žádoucích funkcí rodiny včetně podpory služeb pro rodiny

Cíl: Podporovat služby napomáhající plnění funkcí rodiny, aniž by byla dotčena její autonomie.

Zaměření podpory: Podpora je určena všem subjektům, které se věnují celým rodinám i jednotlivým jejím členům.

Popis opatření: Opatření zahrnuje podporu služeb pro rodiny, které doplňují základní rodinnou péči zajišťovanou vlastními silami rodiny. Výchovnou funkci rodiny posilují služby určené rozvoji partnerských vztahů a rodičovských kompetencí, služby posilující zdravý životní styl, služby podporující výchovu k občanské odpovědnosti s cílem prevence patologických jevů, socializační funkci rodiny doplňují služby institucionální a neinstitutonální péče o děti a podpora mezigeneračního soužití.

Návrh opatření:

3.1. Opatření v oblasti podpory služeb podporujících rodinné vztahy, partnerské a rodičovské kompetence

⁵⁴ **Audit** měří prorodinnost jednotlivých podniků (analýzou pro-rodinného chování zaměstnavatelů, monitorováním situace na pracovištích...) a jeho výsledkem jsou podněty k zavedení dalších pro-rodinných opatření. **Labellingové soutěže** (např. Podnik přátelský rodině) jsou pro zúčastněné firmy významným motivačním faktorem. Podniky jsou hodnoceny na základě kritérií posuzujících prostředí příznivé rodině včetně úspěšnosti pro-rodinných opatření. Odměnou je udělení certifikátu, který zvyšuje jejich prestiž a zlepšuje jejich image. **Flexibilním pracovním úvazkem** se rozumí pružná pracovní doba, zkrácené úvazky, sdílení pracovního místa apod. **Alternativní formou zaměstnání** se rozumí např. práce doma, teleworking, práce přes internet apod.



- 3.1.1. Podpora služeb pro rodiny zaměřených na prohlubování rodičovských kompetencí
 - 3.1.2. Podpora vzdělávacích a osvětových programů
 - 3.1.3. Podpora programů pro školy zaměřených na výchovu a vzdělávání mládeže k zodpovědnému partnerství a rodičovství, posilování odpovědnosti za funkčnost a stabilitu vlastní vytvořené rodiny a prosociálního chování
 - 3.1.4. Podpora profesionalizace a kvality služeb pro rodinu
 - 3.1.5. Podpora poradenství a rodinných mediačních služeb
 - 3.1.6. Podpora propojování aktivit zaměřených na rodinu
 - 3.1.7. Podpora prorodinného klimatu v bytových sociálních i zdravotnických zařízeních
 - 3.1.8. Podpora sítě sociálních služeb pro rodiny s dětmi
- 3.2. Opatření v oblasti podpory služeb institucionální i neinstitucionální péče o děti**
- 3.2.1. Podpora budování kapacity zařízení pečujících o děti předškolního věku na základě dlouhodobých demografických trendů v lokalitě, se zohledněním nové bytové výstavby a požadavků místních občanů
 - 3.2.2. Podpora všestranného rozvoje školních družin
 - 3.2.3. Podpora zapojení seniorů do možnosti hlídání dětí v zaměstnaných rodinách, které nemají vlastní prarodiče
 - 3.2.4. Podpora akcí pro rodiny s dětmi
 - 3.2.5. Opatření na podporu vzdělávání dětí a mládeže
- 3.3. Opatření na podporu zdravého životního stylu rodiny**
- 3.3.1. Podpora zdraví, včetně podpory výchovy k občanské odpovědnosti
 - 3.3.2. Podpora programů preventivní péče pro děti
 - 3.3.3. Podpora primární prevence sociálně-patologických jevů (rizikového chování) ve školách
 - 3.3.4. Podpora duchovních, kulturních, sportovních a volnočasových aktivit rodin (volnočasové aktivity pro rodiny, setkání rodin, společné rodinné dovolené s programem, podpora zřizování letních příměstských táborů apod.)
 - 3.3.5. Podpora projektů pro rozvoj volnočasových aktivit pro děti a mládež
 - 3.3.6. Opatření na podporu aktivit mateřských a rodinných center
 - 3.3.7. Podpora činnosti center volného času a dalších aktivit
- 3.4. Podpora plnohodnotného začleňování seniorů do společenských aktivit a rozvoj mezigenerační solidarity**
- 3.4.1. Podpora inovativních aktivit pro seniory (dobrovolnictví seniorů při péči o děti apod.)
 - 3.4.2. Podpora aktivního způsobu života seniorů a jejich zapojení v rámci rodiny
 - 3.4.3. Podpora projektů vícegeneračního soužití
- 3.5. Podpora rodin v obtížné životní situaci nebo se specifickou potřebou**
- 3.5.1. Podpora procesu integrace dětí a mladistvých se zdravotním postižením, bývalých svěřenců zařízení pro výkon ústavní výchovy a dětí po ukončení pěstounské péče
 - 3.5.2. Podpora osob pečujících o zdravotně postiženého člena rodiny nebo seniора a jejich případného návratu na trh práce
 - 3.5.3. Podpora náhradních rodin a pěstounské péče
 - 3.5.4. Podpora služeb pro rodiny s dětmi v krizové situaci
 - 3.5.5. Podpora vybudování zařízení pro děti vyžadující okamžitou pomoc
 - 3.5.6. Podpora služeb rodinám v sociálně vyloučených lokalitách

- 3.5.7. Podpora propojování rodin cizinců a národnostních menšin s rodinami běžné populace

Oblast 4: Podpora prostředí přátelského celé rodině, spolupráce všech aktérů rodinné politiky, medializace a propagace témat rodinné politiky

Cíl: Podporovat informovanost médií a veřejnosti o všech aktivitách kraje a dalších subjektů na podporu rodiny. Podporovat vzájemnou spolupráci různých aktérů RP za účelem vytvoření prorodinného klimatu ve společnosti.

Zaměření podpory: Podpora je určena všem aktérům rodinné politiky.

Popis opatření: Opatření zahrnuje veškerou mediální agendu spojenou s již realizovanými nebo připravovanými opatřeními na úrovni krajské rodinné politiky. Jedná se o včasné informování médií a veřejnosti, propagaci aktivit, programů a služeb. Odpovědnost za propagaci jednotlivých aktivit mají příslušné odbory, zejména odbor sociálních věcí ve spolupráci s ostatními dotčenými odbory KrÚ. Opatření zahrnuje dále výměnu informací a setkávání formou kulatých stolů za účelem vytváření podmínek (infrastruktury) pro součinnost obcí a firem, medializaci příkladů dobré praxe a motivaci firem při jejich podpoře prorodinných (i pro zaměstnavatele výhodných) aktivit nestátních neziskových organizací atd.

Návrh opatření:

4.1. Opatření na podporu informovanosti a propagace

- 4.1.1. Pravidelné sledování situace rodin v Kraji Vysočina a zveřejňování zpráv
- 4.1.2. Zveřejňování příkladů dobré praxe, zajištění prezentace subjektů oceněných za prorodinná opatření, uvádění informací o zaměstnavatelích příznivých rodině

- 4.1.3. Propagace prorodinných hodnot, popularizace rodičovské role a angažovanosti mužů v bezprostřední péči o rodinu
- 4.1.4. Posilování informovanosti rodičů a nejširší veřejnosti o aktivitách sloužících rozvoji rodinného života
- 4.1.5. Osvětová podpora rodinných a manželských poraden
- 4.1.6. Podpora tvorby nových informačních materiálů přispívajících k vytváření prorodinného klimatu v kraji
- 4.1.7. Podpora konání diskuzních setkání nad problematikou rodin
- 4.1.8. Zavedení tradice Rodinných dnů Kraje Vysočina
- 4.1.9. Podpora kampaně na odstranění mezigenerační rivality a budování vzájemné solidárnosti

Návrh opatření:

4.2. Opatření na podporu spolupráce dalších společenských subjektů

- 4.2.1. Vytvoření tematické sítě aktérů působících v oblasti rodinného života v Kraji Vysočina
- 4.2.2. Rozvoj přeshraniční a mezinárodní spolupráce na projektech nasměrovaných na prorodinnou politiku
- 4.2.3. Podpora projektů zaměřených na rozvoj spolupráce s partnerskými regiony kraje v prorodinné oblasti
- 4.2.4. Podpora projektů zaměřených na rozvoj prorodinné politiky v obcích
- 4.2.5. Podpora projektu Obec přátelská rodině
- 4.2.6. Zapojování občanů do diskuze o podobě prostředí přátelského rodině
- 4.2.7. Podpora organizace kulatých stolů o rodině či k problematice sladování práce a rodiny
- 4.2.8. Podpora prorodinných opatření v institucích na úrovních obce (medializace příkladů dobré praxe, podpora firem v péči o rodiče na rodičovské dovolené formou dalšího vzdělávání těchto rodičů, zastupování za dlouhodobé nemoci, mentoringu po návratu z rodičovské dovolené).

4.2.9. Podpora a propagace principu tzv. komunitních škol

Termín: výhledově průběžně po dobu platnosti koncepce, konkrétně bude upřesněno v plánu projektů a aktivit pro dané období

9.2 Navrhované obecné indikátory v oblasti rodinné politiky

Seznam opatření, která byla přijata a realizována

Počet podpořených projektů v oblasti prorodinných aktivit

Výše finančních prostředků z krajského rozpočtu vynaložených na aktivity naplňující jednotlivá opatření

Výše finančních prostředků z rozpočtů obcí II. a III. stupně vynaložených na aktivity naplňující cíle oblastí podpory

Počet zpracovaných, podaných a realizovaných projektů Kraje Vysočina v oblasti prorodinných aktivit

Počet zaměstnavatelů, kteří se zapojili do prorodinných akcí kraje

Počet realizovaných výzkumů v oblasti prorodinných aktivit

Počet a kapacita jeslí, mateřských škol, podnikových školek, škol, družin a dalších zařízení péče o děti v Kraji Vysočina

Počet dětských hřišť, příměstských táborů, sportovišť a dalších zařízení určených k trávení času dětí, resp. rodičů a dětí (výstupy budou vztaženy k relevantním demografickým údajům)

Počet škol, na kterých proběhly programy primární prevence, programy výchovy k rodičovství

Počet realizovaných osvětových, propagačních a medializačních akcí pro rodiny s dětmi a širokou veřejnost

Počet vzdělávacích akcí realizovaných nebo podpořených krajem

Počet zveřejněných tiskových zpráv a publikovaných tematických článků

Počet vytvořených informačních materiálů

Počet spolupracujících subjektů – ostatních aktérů rodinné politiky

Počet realizovaných aktivit zaměřených na propagaci příkladů dobrých praxí v oblasti rodinné politiky



10 Další postup a evaluace

Koncepce rodinné politiky Kraje Vysočina byla schválena usnesením zastupitelstva kraje č. 0364/04/2012/ZK ze dne 26. 6. 2012 a je účinná pro období 2012–2016. Po dobu její platnosti bude na každého 1,5 roku vytvořen plán projektů a aktivit k realizaci navržených opatření koncepce, který schvaluje rada kraje. Naplňování realizačních plánů bude vyhodnocováno ke konci prvního čtvrtletí následujícího po uplynutí období platnosti konkrétního plánu projektů a aktivit. Kromě plnění vytýčených indikátorů jednotlivých projektů

a aktivit bude celkově vyhodnocován i způsob naplňování koncepce a její dopady.

Na podporu aplikace této koncepce bude postupně vytvořena síť regionálních koordinátorů, bude průběžně zjišťováno naplňování koncepce v konkrétních lokalitách ve spolupráci s místními aktéry, představiteli NNO, atd. Evaluaci bude provádět Odbor sociálních věcí Krajského úřadu Kraje Vysočina ve spolupráci s dotčenými odbory krajského úřadu a její výsledky budou předkládány radě kraje k informaci s případnými návrhy opatření.



11 Použité zdroje a literatura

Při zpracování této koncepce byly použity následující zdroje:

1. Národní zpráva o rodině, MPSV 2004, dostupné z: <http://www.mpsv.cz/cs/898>
2. Národní koncepce rodinné politiky, MPSV 2005, dostupné z: www.mpsv.cz/files/clanky/2125/koncepce_rodina.pdf
3. Národní koncepce podpory rodin s dětmi, MPSV 2008, dostupné z: www.mpsv.cz/files/clanky/7958/Narodni_koncepce_podpory_rodin_s_detmi.pdf
4. Rodinná politika na úrovni krajů a obcí. Metodické „doporučení“ Ministerstva práce a sociálních věcí ČR, MPSV 2008, dostupné z: www.mpsv.cz/cs/4
5. Analýza potřeb rodin kraje Vysočina (výzkumná zpráva), Sociotrendy s.r.o., květen 2011
6. Rodinná politika z pohledu občanů kraje Vysočina - 2010, Dema a.s., prosinec 2010
7. Co potřebuje rodina na Vysočině, Souhrnná analýza výzkumných zjištění a poznatků, Dema a.s., leden 2011
8. Závěrečná zpráva výzkumného projektu MPSV Rodinná politika na regionální a lokální úrovni, CESES FSV UK, únor 2011
9. Analýza vývoje příjmů a výdajů domácností ČR v roce 2011 a predikce na další období, MPSV, duben 2012
10. Příjmy a životní podmínky domácností 2010, ČSÚ, červenec 2011
11. Sociální reforma pohledem ombudsmana (tisková zpráva), 16. 5. 2012, www.ochrance.cz/tiskove-zpravy/tiskove-zpravy-2012/socialni-reforma-pohledem-ombudsmana/
12. Rodinné pasy IV., Základní výsledky výzkumu, Dema a.s., říjen 2010
13. Sborník příspěvků z konference Rodinná politika v centru pozornosti obcí a krajů, www.kr-vysocina.cz/sbornik-prispevku-z-konference-rodinna-politika-v-centru-pozornosti-obci-a-kraju/d-4035107/p1=29148
14. XI. mezinárodní konference o rodinné politice s názvem „Rodinná politika a faktory ovlivňující autonomní chování rodiny při naplňování jejích společensky nezastupitelných funkcí“, pořádaná Národním centrem pro rodinu a Výborem pro zdravotnictví a sociální politiku Senátu PČR, Praha 20. 3. 2012
15. Návrh věcného záměru zákona o dětské skupině a o změně souvisejících zákonů, MPSV 2012
16. Kuchařová, V.: Rodinná politika v ČR: Proč a o čem? Demografie, 2006, 48, 229-240
17. Kraus, B. a kol.: Člověk – prostředí – výchova, K otázkám sociální pedagogiky, Paido, Brno 2001
18. Sekot, A.: Sociologie v kostce, Paido, Brno 2004
19. Sociální portál Kraje Vysočina, www.kr-vysocina.cz/socialni-portal.asp
20. Předběžné výsledky sčítání lidu, domů a bytů 2011, ČSÚ, 15. 12. 2011
21. Předběžné výsledky Sčítání lidu, domů a bytů 2011 – Česká republika a kraje, ČSÚ Vysočina, leden 2012
22. Statistický bulletin - Kraj Vysočina 1. až 4. čtvrtletí 2011, ČSÚ Vysočina, zveřejněno 4. 4. 2012, aktualizace 17. 5. 2012
23. Statistická ročenka Kraje Vysočina 2011, ČSÚ Vysočina, 30. 12. 2011
24. Program rozvoje Kraje Vysočina, aktualizace prosinec 2011, dostupné z: <http://www.kr-vysocina.cz/program-rozvoje-kraje-vysocina/ds-300352/p1=4786>
25. Profil Kraje Vysočina, březen 2012, dostupné z: www.kr-vysocina.cz/program-rozvoje-kraje-vysocina/ds-300352/p1=4786

26. Datový sklad Kraje Vysočina
27. Analytické a statistické služby, dostupné z <http://analytika.kr-vysocina.cz/>
28. Stav a pohyb obyvatelstva v ČR 1. až 4. čtvrtletí 2011, ČSÚ Praha, 2012
29. Co potřebují senioři na Vysočině, Souhrnná analýza výzkumných zjištění a poznatků, Dema a. s., 28. 4. 2011
30. Střednědobý plán rozvoje sociálních služeb kraje Vysočina na období 2010 – 2011, dostupné z: www.kr-vysocina.cz/strednedoby-plan-rozvoje-socialnich-sluzeb-kraje-vysocina-na-obdobi-2010-2011/ds-301487/p1=1043
31. Žijeme a pracujeme na Vysočině, Žádost o finanční podporu z OP LZZ, Kraj Vysočina, srpen 2011
32. Rovnost šancí na Vysočině, Žádost o finanční podporu z OP LZZ, Kraj Vysočina, srpen 2011
33. Národní strategie ochrany práv dětí - „Právo na dětství“, MPSV, leden 2012
34. Akční plán k naplnění Národní strategie ochrany práv dětí 2012 – 2015, MPSV, červen 2012
35. Koncepce bydlení ČR do roku 2020, Ministerstvo pro místní rozvoj, Státní fond rozvoje bydlení, červen 2011
36. Koncepce rodinné politiky Jihomoravského kraje, schválená 2008, aktualizace 2010
37. Koncepce rodinné politiky Hlavního města Prahy 2009 - 2010
38. Koncepce v oblasti rodinné politiky a sociálně-právní ochrany dětí na území Jihočeského kraje na období 2010 – 2015
39. Koncepce rodinné politiky Královéhradeckého kraje 2012 – 2016, leden 2012
40. Středisko analýz a empirických průzkumů, průzkum: Snižující se porodnost – březen 2012, Finanční situace domácností – říjen 2011, dostupné z: www.sanep.cz
41. Centrum pro výzkum veřejného mínění, Sociologický ústav AV ČR, v.v.i., tiskové zprávy: Občané o hospodářské situaci ČR a o životní úrovni svých domácností – za leden – květen 2012; Názory občanů na vybraná opatření v rodinné politice – listopad 2011 a, dostupné z: www.cvvm.cas.cz

Právní předpisy:

1. Listina základních práv a svobod, vyhlášená pod č. 2/1993 Sb.
2. Zákon č. 94/1963 Sb., o rodině, ve znění pozdějších předpisů
3. Zákon č. 129/2000 Sb., o krajích (krajské zřízení), ve znění pozdějších předpisů
4. Zákon č. 128/2000 Sb., o obcích (obecní zřízení), ve znění pozdějších předpisů
5. Zákon č. 108/2006 Sb., o sociálních službách, ve znění pozdějších předpisů
6. Zákon č. 561/2004 Sb., o předškolním, základním, středním, vyšším odborném a jiném vzdělávání (školský zákon), ve znění pozdějších předpisů
7. Vyhláška č. 14/2005 Sb., o předškolním vzdělávání
8. Vyhláška č. 73/2005 Sb., o vzdělávání dětí, žáků a studentů se speciálními vzdělávacími potřebami a dětí, žáků a studentů mimořádně nadaných, ve znění vyhlášky č. 174/2011 Sb.
9. Vyhláška č. 74/2005 Sb., o zájmovém vzdělávání, ve znění vyhlášky č. 109/2011 Sb.
10. Zákon č. 455/1991, o živnostenském podnikání (živnostenský zákon), ve znění pozdějších předpisů
11. Nařízení vlády č. 278/2008 Sb., o obsahových náplních jednotlivých živností (Příloha č. 2 a 4)
12. Zákon č. 194/2010 Sb., o veřejných službách v přepravě cestujících a o změně dalších zákonů
13. Zákon č. 372/2011 Sb., o zdravotních službách a podmínkách jejich poskytování (zákon o zdravotních službách), účinný od 1. 4. 2012



14. Zákon č. 20/1966 Sb., o péči o zdraví lidu, ve znění pozdějších předpisů, účinný do 30. 3. 2012

Webové stránky:

1. Ministerstvo práce a sociálních věcí ČR - www.mpsv.cz
2. Integrovaný portál MPSV - <http://portal.mpsv.cz/>
3. Ministerstvo školství, mládeže a tělovýchovy - www.msmt.cz
4. Ministerstvo pro místní rozvoj – www.mmr.cz
5. Český statistický úřad Vysočina – www.jihlava.czso.cz
6. Český statistický úřad – www.czso.cz
7. Webové stránky projektu Rodinné pasy Kraje Vysočina – www.vysocina.rodinnepasy.cz
8. Webové stránky dolnorakouských rodinných pasů www.familienpass.at
9. www.materska-centra.cz
10. Národní centrum pro rodinu - www.rodiny.cz
11. www.obecpratelskarodine.cz
12. www.strukturalni-fondy.cz
13. www.kr-vysocina.cz
14. www.analytika.kr-vysocina.cz
15. Regionální disparity v dostupnosti bydlení - www.disparity.cz
16. Portál Rovné šance – www.rovnesance.cz
17. Webové stránky projektu Audit rodina a zaměstnání, www.auditrodina.eu
18. Webové stránky Aperio - Společnost pro zdravé rodičovství, www.aperio.cz

12 Seznam zkratk

ČNB	Česká národní banka
ČR	Česká republika
ČSÚ	Český statistický úřad
DDM	dům dětí a mládeže
ERDF	Evropský fond pro regionální rozvoj
ESF	Evropský sociální fond
EU	Evropská unie
GP	grantový program
HDP	hrubý domácí produkt
IT	informační technologie
KrÚ	krajský úřad
MC	mateřská centra
MěÚ	městský úřad
MF	Ministerstvo financí
mld.	miliarda
MMR	Ministerstvo pro místní rozvoj
MPSV	Ministerstvo práce a sociálních věcí
MŠ	mateřská škola
NNO	nestátní neziskové organizace
PČR	Parlament České republiky
RP	rodinná politika
SLDB	sčítání lidu, domů a bytů
ZŠ	základní škola

13 Poděkování

Děkujeme všem, kteří se na zpracování tohoto dokumentu přímo podíleli, připomínkovali jeho obsah a byli ochotni mu věnovat svůj čas.

